

Hoe staat Helmond er voor anno 2014?



Onderzoek en Statistiek



Gemeente Helmond



Hoe staat Helmond er voor anno 2014?

Onderzoek en Statistiek

:

COLOFON

Titel: Hoe staat Helmond er voor anno 2014
Opdrachtgever: Gemeente Helmond
Opdrachtnemer: Afdeling Onderzoek en Statistiek
Gemeente Helmond
Gooitske Marsman
Datum: maart 2014

Inhoud

Op hoofdlijnen	1
Leeswijzer	3
1 Wie wonen in Helmond en de Peelregio?	5
1.1 Afnemende groei (in de regio)	5
1.2 Meer ouderen, minder jongeren	7
1.3 Meer eenpersoonshuishoudens, minder gezinnen met kinderen	8
1.4 Potentiële beroepsbevolking groeit niet	9
1.5 Herkomst: vooral toename uit EU	10
2 Werk voor iedereen.....	13
2.1 Landelijke economische ontwikkelingen	13
2.2 Werk in Helmond	14
2.3 Wonen en werken in Helmond	16
2.4 Wat hebben huishoudens te besteden?.....	16
2.5 Toename aantal uitkeringen.....	17
2.6 Helmondse bevolking steeds hoger opgeleid	18
2.7 Voortijdig schoolverlaten loopt terug	18
3 Een levendig en aantrekkelijk centrum.....	19
3.1 Aantrekkelijkheid van de stad en het centrum	19
3.2 Voorzieningen en evenementen in Helmond	20
3.3 Winkelaanbod.....	20
3.4 Bezoekers en bestedingen.....	22
3.5 Naar het centrum.....	22
3.6 Veiligheid in het centrum	23
4 Kwaliteitswijken.....	25
4.1 Een veilige leefomgeving in 11 wijken.....	25
4.2 Jeugd en overlast	26
4.3 Verkeer in de Helmondse wijken.....	27
4.4 Schoon en heel.....	27
4.5 Leefbaarheid.....	27
4.6 Bestaande woningmarkt.....	28
4.7 Nieuwbouw	28
4.8 Leegstand woningen	29
4.9 Voorzieningen.....	29
4.10 De wijken getypeerd	30
5 Kracht van sport, recreatie en cultuur.....	33
5.1 Cultuur	33
5.2 Recreatie	34
5.3 Sport	35
5.4 Afstand tot voorzieningen.....	36
6 Een goede en duurzame bereikbaarheid	37
6.1 Verplaatsingen in en om Helmond	37
6.2 Verkeer en mobiliteit.....	38

6.3	Groen in en om Helmond	39
7	Gezamenlijk Helmond.....	41
7.1	Leeftijd en zelfredzaamheid	41
7.2	Geestelijke en lichamelijke gezondheid	42
7.3	Vrijwilligerswerk en mantelzorg	42
7.4	Wmo-voorzieningen.....	42
7.5	Lage inkomens	43
7.6	Stapeling van regelingen in deel van bevolking	45
7.7	Jongeren en alcohol- en drugsgebruik	46
7.8	Jeugd en criminaliteit.....	46
	Bijlage indicatoren per begrotingsprogramma.....	49
	Programma 1: Veiligheid en Handhaving	50
	Programma 2: Werk en Inkomen.....	51
	Programma 3: Maatschappelijke dienstverlening, zorg en integratie	52
	Programma 4: Jongeren en onderwijs.....	53
	Programma5: Cultuur.....	54
	Programma 6: Sport.....	55
	Programma 7: Economisch beleid en werkgelegenheid	56
	Programma 8: Ruimtelijke ontwikkeling en volkshuisvesting	57
	Programma 9: Stedelijke vernieuwing	58
	Programma 10: verkeer en mobiliteit.....	59
	Programma 11: De openbare ruimte	60
	Programma 12: Milieu.....	61
	Programma 13: Bestuur en organisatie	62

Op hoofdlijnen

Aanleiding

In 2013 is voor de gemeente Helmond de nieuwe Stadsvisie *Helmond werkt* opgesteld en vastgesteld door de Raad. In de visie wordt met name gefocust op de beleidsterreinen die het verschil kunnen maken tussen het Helmond anno 2012 en het Helmond in de toekomst waarbij er sprake is van een nog completere stad. In de Stadsvisie wordt geen eindbestemming beschreven, maar wel de visie op de succesfactoren die kunnen bijdragen aan het Helmond van de toekomst.

Een logische keuze aangezien er geen sprake lijkt te zijn van een tijdelijke crisis maar, zoals ook het Platform31 signaleert¹, een werkelijke transitie naar een nieuwe werkelijkheid. Het wordt op veel fronten het zoeken naar een nieuw evenwicht, zeker ook ingegeven door de structurele veranderingen in de bevolkingssamenstelling. Vooral de groep geboren in de jaren zestig vormt een omvangrijke golf die ouder wordt. Alle generaties daarvoor en daarna zijn in omvang een stuk kleiner. Dit heeft zijn consequenties voor veel beleidsterreinen, ook die als potentiële succesfactoren voor Helmond zijn bestempeld.

Nu de nieuwe Stadsvisie is vastgesteld is er voor de indeling van deze publicatie *Hoe staat Helmond ervoor anno 2014?* voor gekozen om aan te sluiten bij de benoemde succesfactoren, waarbij de sterk met de andere thema's verweven thema's veiligheid, duurzaamheid en jongeren, daar waar relevant terug komen. Naast dat de thema's aan bod komen, wordt ook ingegaan op de vraag wie er in Helmond wonen en welke ontwikkelingen we daarin zien.

De strategische en tactische indicatoren die voor de 13 programma's van het bestuur zijn opgesteld, vormen een belangrijke basis voor *Hoe staat Helmond er voor?* Daarnaast is gebruik gemaakt van ander beschikbaar materiaal van binnen en buiten de gemeentelijke organisatie. Deze publicatie geeft de ontwikkelingen op hoofdlijnen weer. Op verschillende beleidsterreinen zijn meer verdiepende studies beschikbaar.

De factor regionale samenwerking is gezien de actuele financiële situatie van de gemeenten en de taken die met de drie decentralisatie gepaard gaan noodzakelijk geworden. Aangezien dit (nu nog) lastig in cijfers te duiden is, wordt aan deze factor weinig aandacht gegeven. Wel wordt daar waar mogelijk en relevant aangegeven hoe de ontwikkelingen in de regio (Peel en/of Zuidoost-Brabant) zijn en hoe de situatie in Helmond zich ten opzichte van de regio verhoudt.

Hieronder wordt kort ingegaan op de succesfactoren en de bevindingen samengevat.

Wie wonen er in Helmond en de regio?

In Nederland, maar ook West-Europa treden er langzaam structurele wijzigingen op in de bevolking. Dit is ook merkbaar in Helmond en misschien nog wel sterker in de regio om ons heen. De bevolking groeit minder snel en de samenstelling verandert langzaam. De babyboomers, maar ook de in de jaren zestig geboren, bepalen sterk het beeld van vergrijzing. Er wordt wel gesproken over dubbelvergrijzing, omdat er steeds meer ouderen komen, maar ook om dat de ouderen steeds ouder worden. Het aantal vrouwen in de vruchtbare leeftijd loopt terug, waardoor er minder kinderen worden geboren. Er vestigen zich nog steeds mensen, maar er vertrekken er ook. Al met al is het migratiesaldo rond 0.

Deze veranderingen in de leeftijdsopbouw leiden tot meer alleenstaanden. De individualisering lijkt niet verder door te zetten. De potentiële beroepsbevolking groeit niet, alhoewel het wat lastiger te voorspellen is hoe de arbeidsmigratie zich gaat ontwikkelen. De groep inwoners met roots in Europa groeide in de afgelopen periode het hardst.

Werk voor iedereen

In de Stadsvisie wordt gesteld dat het hebben van werk hebben zowel voordelen voor het individu, als voor de gemeenschap heeft. Voor het individu betekent werken het hebben van een inkomen en zichzelf kunnen ontplooiën. Daarnaast biedt een florierende arbeidsmarkt de stad de (financiële)

¹ Platform31, *Steden in onzekere en turbulente tijden: trends, ontwikkelingen en uitdagingen 2014 e.v.*

mogelijkheden om voorzieningen op allerlei terreinen in stand te houden of te ontwikkelen. Door de economische crisis van de afgelopen jaren staat de werkgelegenheid onder druk. De verwachting is dat de economische groei in Nederland op een structureel lager niveau uitkomt.

Het aantal banen is de afgelopen paar jaar in Helmond redelijk stabiel gebleven. Het aantal ZZP-ers is wel toegenomen, deels is dit een bewuste keuze van mensen, deels beginnen door de crisis meer mensen voor zich zelf, ook omdat bedrijven met een flexibele schil gaan werken om drukke tijden te kunnen opvangen en in rustige tijden gezond te blijven. In Helmond zijn relatief veel banen in de industrie te vinden. Dit aantal is de laatste paar jaar ook gegroeid.

Niet voor iedereen is er werk en voor deze groep biedt de gemeente een vangnet. De eerste jaren van de crisis liep het beroep op de bijstand niet zo snel op als verwacht. Vermoedelijk kan dit verklaard worden door de landelijke maatregelen om mensen aan het werk te houden en dat mensen eerst wachtgeld krijgen en hun spaargeld moeten opmaken voordat zij bij de gemeente kunnen aankloppen. In 2012 zien we wel een heel sterkere stijging van het beroep op bijstand (ook in Nederland).

Een goede opleiding vergroot de kansen op werk. De Helmondse bevolking is steeds hoger opgeleid en het aantal jongeren dat zonder startkwalificatie van school komt, daalt.

Een levendig en aantrekkelijk centrum

In de Stadsvisie wordt aangegeven dat het centrum van Helmond levendig en aantrekkelijk moet worden, met een regionale functie en een eigen sfeer. Het centrum met zijn voorzieningen, in combinatie met aantrekkelijke woonmilieus heeft een belangrijke relatie met de arbeidsmarkt en de economie in een gemeente. Zeker als de mensen in de toekomst meer zullen kunnen gaan kiezen bij een krimpende beroepsbevolking en kleiner wordende huishoudens.

De inwoners zijn in het laatste decennium positiever gaan denken over het centrum, maar het centrum heeft het ook moeilijk. Enerzijds door de huidige economische positie, anderzijds ook door dat de detailhandel te maken heeft met structurele veranderingen o.a. door de opkomst van het internetwinkelen. Alhoewel het centrum niet de enige locatie is voor culturele en vrijetijdsvoorzieningen en evenementen, speelt ze daar wel een belangrijke rol in. De Helmonders zijn tevreden over deze voorzieningen.

Kwaliteitswijken

In de Stadsvisie staat voor 2030 dat er een balans gevonden zal moeten worden tussen het afronden van bestaande nieuwbouwplannen en het bieden van ruimte aan vernieuwingen in bestaande wijken. Met als doel dat het in 2030 in alle wijken goed leven en wonen is voor alle huidige en nieuwe Helmonders. Door de beperkte nieuwbouwmogelijkheden wordt de bestaande voorraad steeds belangrijker.

Helmond kent elf woonwijken, die qua samenstelling van de woningvoorraad, bevolking en voorzieningen van elkaar verschillen. De meeste wijken zijn in een relatief korte periode gerealiseerd en dit bepaalt in belangrijke mate het karakter en opbouw van de wijk. Schoon, heel en veilig zijn belangrijke factoren bij het woongenot. De wijken verschillen hierop soms nog te veel.

De economische crisis heeft zijn invloed op de koopmarkt. Woningen staan lang(er) te koop, de prijzen zijn gezakt. Ook hier wordt naar een nieuw evenwicht gezocht. Met name de langdurige leegstand is sinds 2008 toegenomen, maar de percentages liggen vergeleken met andere gemeenten in Nederland laag.

Kracht van sport, recreatie en cultuur

Het dagelijks leven van mensen wordt positief beïnvloed door sport, recreatie en (amateur)kunst en, zoals verwoord in de Stadsvisie, kunnen zij een bindmiddel bij uitstek zijn om tegenwicht te bieden aan een maatschappij die mede door internet volgens sommigen anoniemer en onpersoonlijker is geworden. Vergeleken bij het begin van deze eeuw is het culturele klimaat volgens de inwoners verbeterd. Met het bezoek aan de culturele instellingen gaat het wisselend.

Over de vrijetijdsvoorzieningen is men tevreden. Culturele, sport en vrijetijdsvoorzieningen zijn relatief dicht bij huis te vinden.

Helmonders sporten gemiddeld wat minder dan inwoners van andere gemeenten in Zuidoost-Brabant. Helmondse volwassenen zijn wel meer gaan bewegen.

Een goede en duurzame bereikbaarheid

In de Stadsvisie wordt aangegeven dat een goede bereikbaarheid van Helmond van essentieel belang is voor de verdere economische ontwikkeling en aantrekkelijkheid van de stad. Ook in de mobiliteit zullen we naar verwachting structurele veranderingen zien. Autobezit onder jongeren loopt terug, andere technologie wordt gebruikt.

De stad met haar verschillende voorzieningen vormt niet alleen voor haar inwoners een belangrijke plek, maar ook voor de inwoners uit de Peelregio.

Helmonders vinden de stad fietsvriendelijk. Ook het centrum wordt steeds vaker met de fiets bezocht.

Gezamenlijk Helmond

Dat de samenleving in veel opzichten verandert, werd ook al in de Stadsvisie gesignaleerd. De transitie van verzorgingsstaat naar participatiesamenleving zal er voor zorgen dat het gemeentebestuur steeds meer regisseert en faciliteert, en dat de stad steeds meer samen met alle partijen in de stad wordt gemaakt. Vanzelfsprekend zorgt de gemeente/overheid wel voor een vangnet voor diegenen die het echt niet zelf redden.

Vrijwilligerswerk en mantelzorg zijn belangrijke pijlers bij de leefbaarheid in de woonbuurt en zorg voor de medeburger. Het aandeel mantelzorgers onder de inwoners is de afgelopen jaren gestegen. Wat betreft het aantal voorzieningen zien we een toename in indicaties voor de taxibus. Gebruik van andere voorzieningen is ten opzichte van 2008, vermoedelijk samenhangend met de Kanteling, gedaald.

Er zijn de nodige inkomens, sociale en zorgvoorzieningen om bewoners die het niet alleen redden te ondersteunen. Een beperkte groep Helmonders maken van veel regelingen gebruik. Zij wonen relatief vaak in de oudere delen van de stad.

Leeswijzer

Hierboven is per succesfactor de kern belicht. In de rapportage wordt dieper ingegaan en aan de hand van verschillende indicatoren aangegeven hoe Helmond er op een aantal punten voor staat. Voor deze rapportage is geen apart onderzoek gedaan, maar er is gebruik gemaakt van beschikbaar materiaal. De hoofdstukken zijn los van elkaar te lezen. Achtereenvolgens wordt er ingegaan op:

hoofdstuk 1. Hier staat de vraag centraal wie er in Helmond en de Peelregio wonen en welke ontwikkelingen daarin zichtbaar zijn en te verwachten zijn. De Peelregio wordt meegenomen o.a. aangezien ook zij gebruik maken van voorzieningen in Helmond.

hoofdstuk 2. werk voor iedereen: Hoe gaat het met de economie, hoe ontwikkelen de banen in Helmond zich, wie wonen en werken in Helmond, het inkomen van de Helmonders en het opleidingsniveau zijn de thema's die hier aanbod komen.

hoofdstuk 3. een levendig en aantrekkelijk centrum: Hoe denken de inwoners over de stad en de voorzieningen en maken ze er gebruik van zijn de centrale vragen in dit hoofdstuk. Ook wordt er ingegaan op de vraag hoe zij naar het centrum gaan en hoe zij de veiligheid beoordelen.

hoofdstuk 4. kwaliteitswijken: De wijken worden getypeerd en gekeken wordt naar de belangrijke factoren heel, schoon en veilig. Tevens wordt er ingegaan op de ontwikkelingen op de woningmarkt.

hoofdstuk 5. kracht van cultuur, recreatie en sport: Hoe oordelen de inwoners hierover en in hoeverre zijn zij actief op deze terreinen.

hoofdstuk 6. een goede duurzame bereikbaarheid: de mobiliteit in en om Helmond.

hoofdstuk 7. gezamenlijk Helmond: Hoe is het gesteld met het sociale netwerk van de inwoners en met het vangnet voor degenen die het alleen niet redden zijn hier centrale vragen.

Bijlage de indicatoren uit de begroting zijn per programma opgenomen. Hierin staat ook aangegeven wat het College in de periode 2010-2014 wilde realiseren.

1 Wie wonen in Helmond en de Peelregio?

Belangrijkste bevindingen

Gezien de rol die de Helmondse voorzieningen (o.a. voortgezet onderwijs en cultuur) spelen in de Peelregio wordt in dit hoofdstuk ook gekeken wie er in de Peelregio wonen en welke ontwikkelingen we daar kunnen verwachten.

In Nederland treden er langzaam structurele wijzigingen op in de bevolking(ssamenstelling). Dit heeft ook zijn doorwerking in de Helmondse bevolking en nog sterker in de gemeenten om ons heen. Het aantal inwoners groeit minder snel dan in de vorige decennia en de samenstelling verandert. De bevolking in Helmond groeit met name doordat er meer kinderen geboren worden dan er mensen sterven (geboortesaldo positief). Het verschil tussen mensen die zich vestigen en vertrekken uit Helmond ligt rond 0 (migratiesaldo). In de meer landelijke gemeenten om ons heen verwachten we dat er nog voor 2020 sprake zal zijn van een negatief geboortesaldo.

Er is sprake van een dubbele vergrijzing enerzijds door een toename van het aantal ouderen en anderzijds worden de ouderen steeds ouder. Door deze ontwikkelingen verandert ook de samenstelling van de huishoudens. Met name het aantal eenpersoonshuishoudens groeit. Dit kan vooral toegeschreven worden aan de vergrijzing. De individualisering als maatschappelijke trend met als gevolg dat ook in eerdere levensfasen meer mensen alleen een huishouden vormen, lijkt op zijn einde en niet verder door te zetten.

Met al deze ontwikkelingen is het de verwachting dat de potentiële beroepsbevolking niet groeit, alhoewel er mogelijk wel sprake is van arbeidsmigratie uit het buitenland. In Helmond groeide in de afgelopen jaren de groep westerse allochtonen, m.n. uit de EU, het hardst.

1.1 Afnemende groei (in de regio)

Als we kijken naar hoe het aantal inwoners en woningen zich in Helmond ontwikkelen zien we een wat schokkerig beeld. In de jaren vijftig en zestig nam de bevolking fors toe. In de jaren zeventig sloten veel fabrieken in Helmond en de regio, waardoor er sprake was van een grote trek uit de stad. Ook de woningbouw die in de dorpen rondom Helmond plaats vond speelde daarbij een rol. In de jaren tachtig en negentig groeit Helmond weer gestaag, mede dankzij de bouw van Rijpelberg, Brouwhuis en Dierdonk.

In het eerste jaren van de 21^{ste} eeuw zien we nog een positief migratiesaldo. Vooral dankzij de nieuwbouwwijk Brandevoort vestigen zich meer mensen in Helmond dan er vertrekken. De afgelopen paar jaar zien we dat vestiging en vertrek in Helmond elkaar aardig in evenwicht houden.

Ook zien we in de laatste decennia van de vorige eeuw een toename van het aantal inwoners door natuurlijke groei. Er worden meer Helmonders geboren dan er overlijden. Ook hierin zien we het laatste decennium een verandering. Het geboorteoverschot wordt steeds kleiner. Dit kan mede verklaard worden uit de veranderingen die plaats vinden in de leeftijdsopbouw van de bevolking. Er worden minder baby's geboren doordat het aantal vrouwen in de vruchtbare leeftijd terugloopt en er sterven meer mensen doordat de bevolking ouder wordt. Daarnaast kan de economische crisis van de afgelopen paar jaar ook een rol spelen. Dit stagneert mogelijk (tijdelijk) het aantal geboorten.

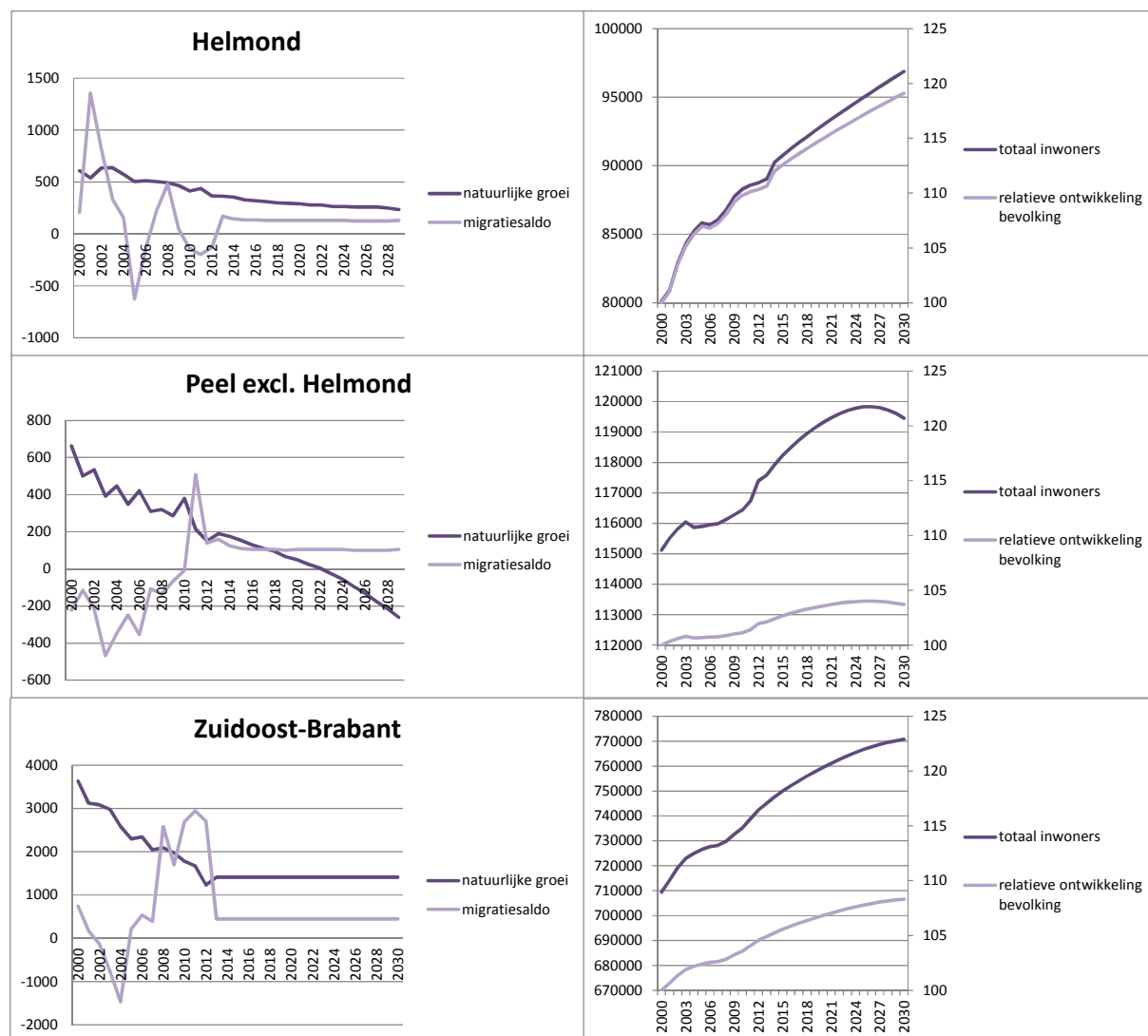
Ontwikkeling van het aantal Helmonders door migratie en natuurlijke groei (bron: GBA – bewerking O&S)

De ontwikkelingen die ingezet zijn, zetten zich naar verwachting in Helmond voort. De natuurlijke groei zal verder afnemen, door enerzijds minder geboorten en anderzijds meer overledenen. Wat de migratie doet is wat lastiger te voorspellen, alhoewel men² het er wel over eens is dat de groei uit de tweede helft van de vorige eeuw niet meer terugkomt. Dit mede doordat in heel Nederland vergelijkbare demografische ontwikkelingen gaande zijn, maar ook omdat mensen momenteel meer keus hebben waar ze willen wonen. Het aanbod is groter, ook in de omliggende gemeenten.

De situatie in Helmond is niet uniek. In de Peelregio (excl. Helmond) zien we dat nog voor 2020 er niet langer sprake zal zijn van natuurlijke groei. Het aantal overleden inwoners zal dan hoger liggen dan het aantal geboorten. Het migratiesaldo wordt voor deze gemeenten door de provincie Noord-Brabant nog wel positief ingeschat, met name door de buitenlandse arbeidsmigranten. Al met al betekent dit dat ergens tussen 2025 en 2030 het aantal inwoners in de Peelregio structureel zal gaan teruglopen. Overigens moet gezegd worden dat de bevolkingsontwikkelingen afgelopen periode al een wat schommelend beeld liet zien, maar overall gezien was er nog sprake van groei.

² Platform31, *Steden in onzekere en turbulente tijden: trends, ontwikkelingen en uitdagingen 2014 e.v.*

Feitelijke bevolkingsontwikkelingen en prognoses vanaf 2013 (bron: CBS 2000-2012, 2013 ev. Provinciale bevolkingsprognoses 2011)

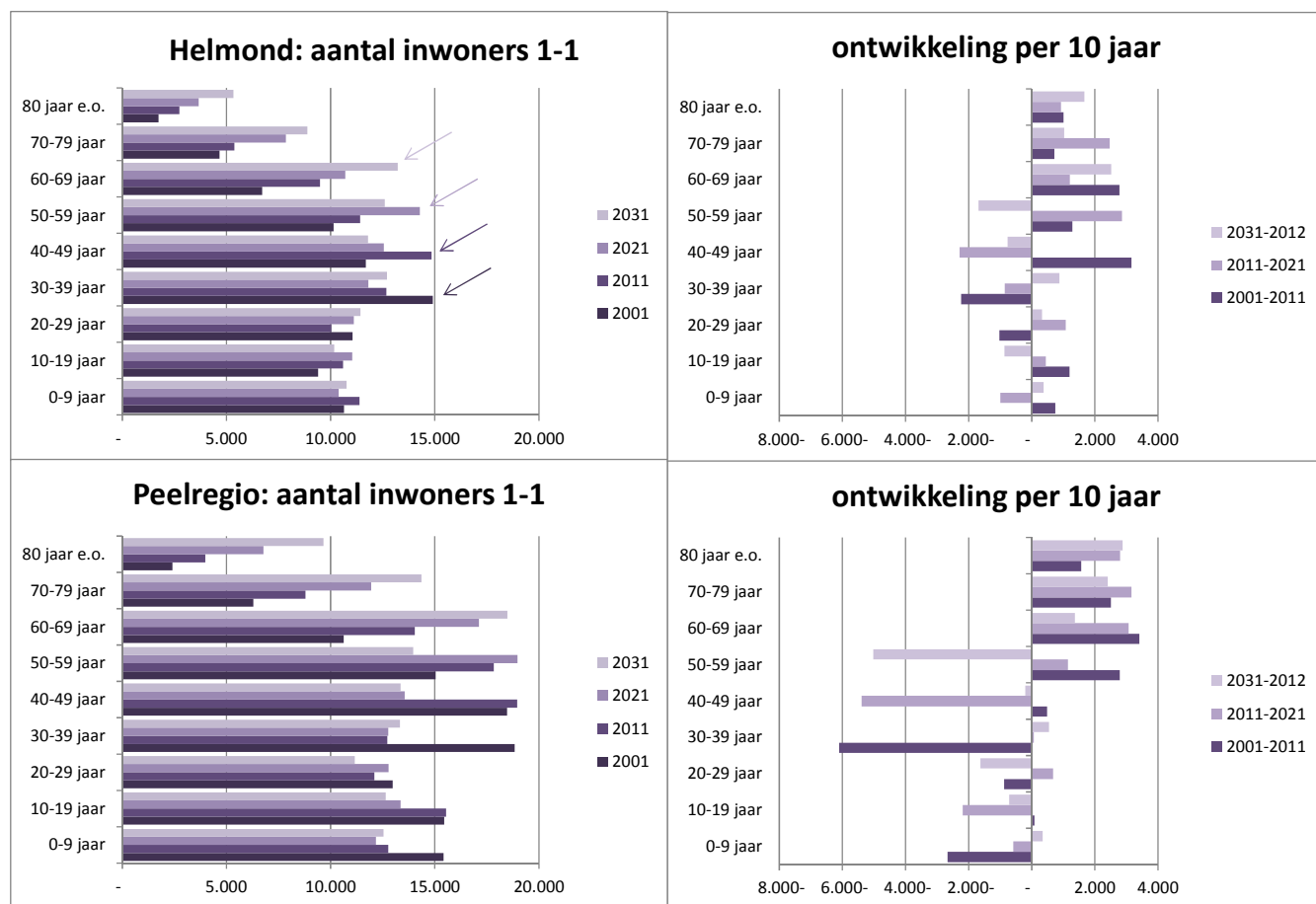


1.2 Meer ouderen, minder jongeren

De langzame structurele wijzigingen in de opbouw van de Nederlandse bevolking worden ook zichtbaar in Helmond. In de jaren zestig is de grootste groep geboren: dat zijn de 45-55 jarigen van nu. Deze leeftijdcohort zie je duidelijk door de tijd heen er uitspringen en ouder worden. Daarnaast is er sprake van dubbele vergrijzing; er komen steeds meer ouderen omdat de leeftijdscohorten die er aankomen groter zijn dan wat er nu is, maar ook omdat ouderen steeds langer leven.

Er zijn duidelijke verschillen tussen Helmond en de meer landelijke delen van de Peelregio. Het aantal ouderen neemt in de stad wel duidelijk toe, maar de stijging in de andere gemeenten is in aantal sterker. Opvallend is in deze gemeenten dat naast dat er een grote groep mensen die in de jaren zestig geboren is, ook het leeftijdscohort geboren in de jaren vijftig groot is. Ook bij het aantal kinderen en jongeren zien we verschillen optreden. Deze aantallen lopen buiten de stad iets sterker terug dan in Helmond zelf.

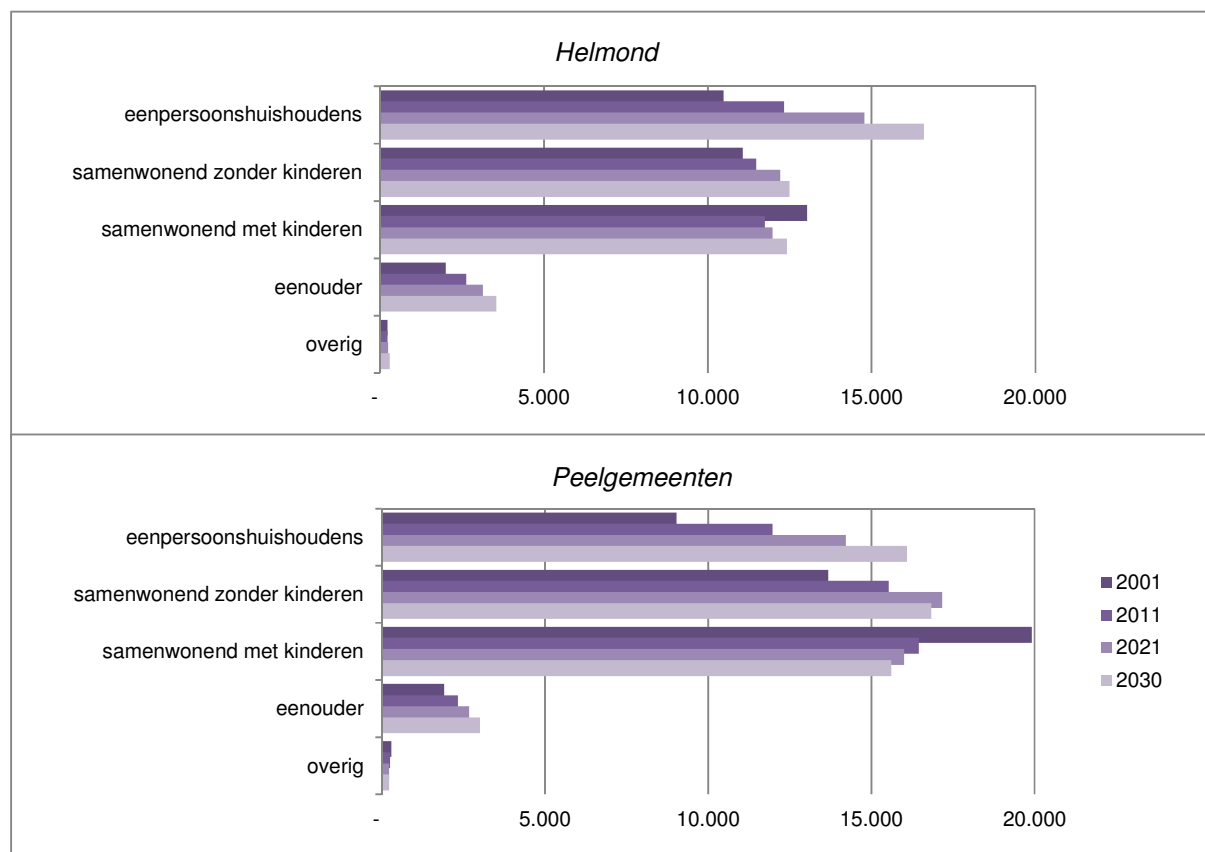
Feitelijke bevolkingsontwikkelingen en prognoses vanaf 2013 per leeftijdsgroep (Peelregio exclusief Helmond; bron: CBS 2000-2012, 2013 ev. Provinciale bevolkingsprognoses 2011)



1.3 Meer eenpersoonshuishoudens, minder gezinnen met kinderen

Samenhangend met de ontwikkeling in de leeftijdsopbouw veranderen de huishoudens ook van samenstelling. Er zullen meer eenpersoonshuishoudens komen, met name door de vergrijzing blijft een van de partners (meestal de vrouw) aan het einde vaak nog een tijd(je) alleen achter. De gedachte is dat er geen sprake meer is van verdere individualisering. Bij het aantal paren met en zonder kinderen zien we naar verwachting een beperktere toename. De gemeenten buiten Helmond vertonen in de afgelopen jaren al een sterke teruggang in het aantal gezinnen met kinderen en een forse toename van het aantal alleenstaanden.

(Verwachte) ontwikkelingen in de samenstelling van de huishoudens (bron: CBS 2000-2012, 2013 ev. Provinciale bevolkingsprognoses 2011)

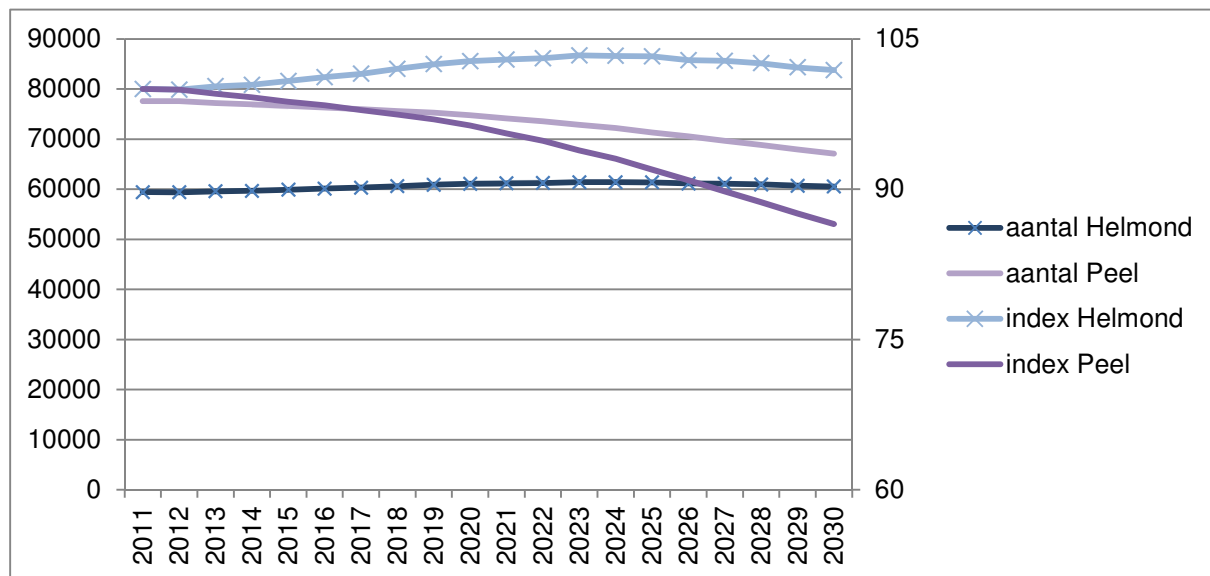


1.4 Potentiële beroepsbevolking groeit niet

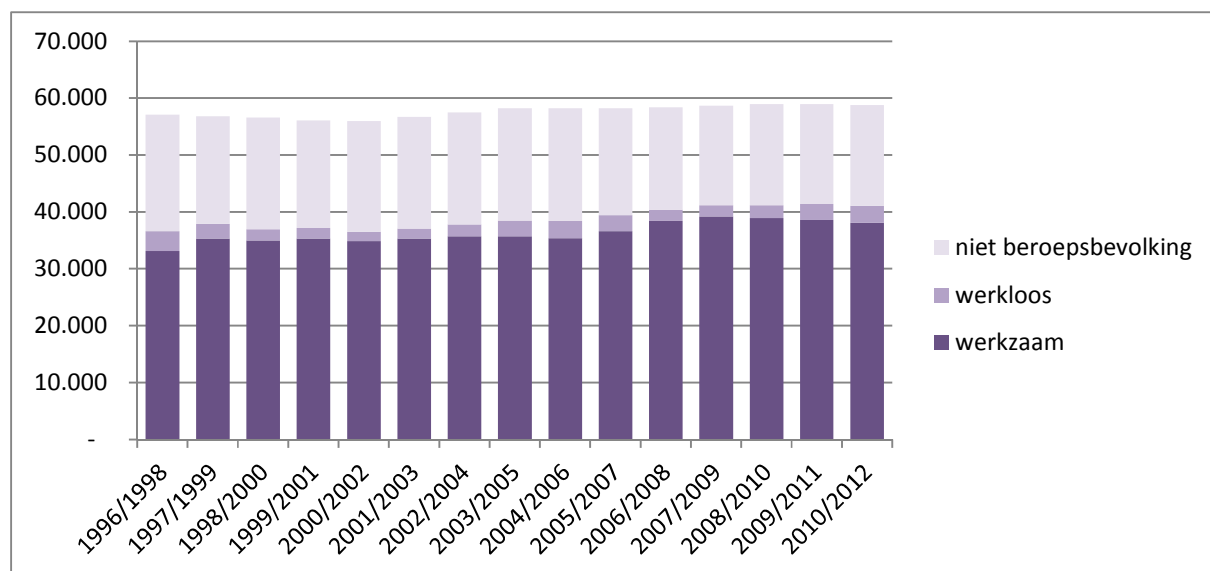
De bevolking die tot de potentiële beroepsbevolking gerekend kan worden (15 tot 65 jaar) blijft in Helmond redelijk constant. De vergrijzing in de Peelgemeenten laat daar ook zijn effecten zien op de omvang van de potentiële beroepsbevolking. In deze gemeenten loopt het aantal inwoners tussen de 15-65 jaar al terug. Onder invloed van het Rijksbeleid, onder andere het afschaffen van de VUT en het oprekken van de grens om met pensioen te gaan, zal de komende jaren de groep die tot de potentiële beroepsbevolking gerekend wordt iets minder snel teruglopen.

Van alle Helmonders tussen de 15 en 65 wil 70% werken. Bijna twee derde werkt ook daadwerkelijk. Sinds het einde van de vorige eeuw is niet alleen het aantal (door de bevolkingsgroei), maar ook het aandeel mensen in de leeftijdscategorie tussen 15 en 65 jaar dat wil werken of werkt toegenomen. De groei van het arbeidspotentieel was in de afgelopen jaren met name te vinden in de leeftijd 35-55 jaar, maar ook 55-65 jaar. Het aantal in de leeftijd tot 35 jaar liep terug. Dit heeft veel te maken met een veranderende bevolkingssamenstelling, alhoewel onder invloed van het regeringsbeleid (o.a. afschaffing VUT, oprekken leeftijd pensioengrens) ouderen langer door blijven werken en jongeren onder invloed van de economische crisis (minder banen) gaan of langer blijven studeren.

Verwachte ontwikkelingen in de leeftijdsgroep 15 tot 65 jaar (bron: Provinciale bevolkingsprognoses 2011)



Potentiele beroepsbevolking opgesplitst naar werkzaam, werkloos en niet-beroepsbevolking (bron: CBS-Statline)

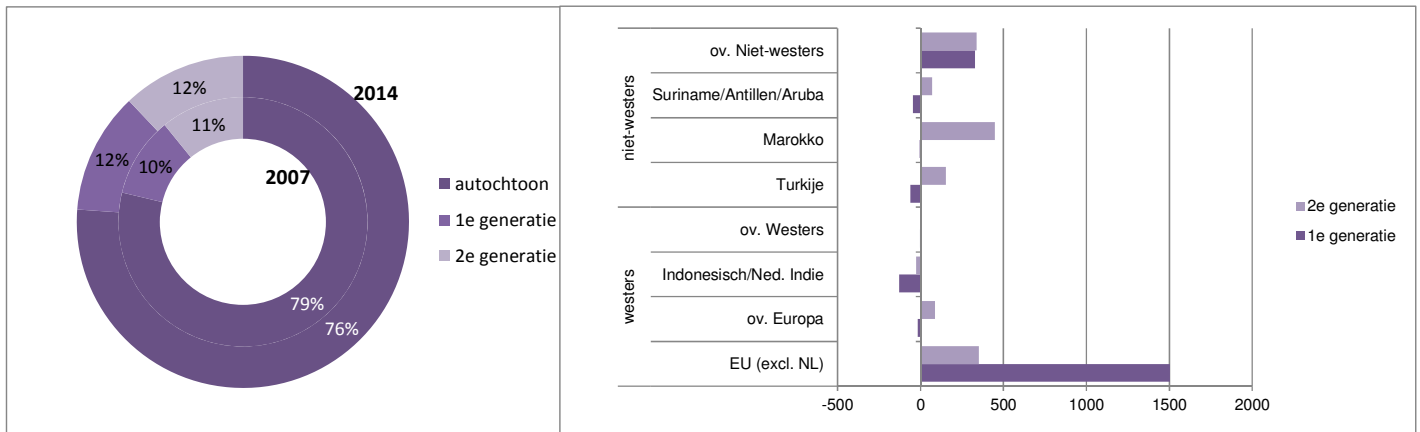


1.5 Herkomst: vooral toename uit EU

Het aantal autochtone Helmonders (zelf en hun ouders geboren in Nederland), is in de afgelopen tien jaar gegroeid. Het aandeel autochtone Helmonders in de totale bevolking liep wel een paar procent terug. De groei van het aantal allochtone Helmonders was groter. Daarbij valt vooral de groei op uit landen van de EU. Met name door de toetreding van enkele nieuwe lidstaten werd het makkelijker voor onder andere de inwoners uit Polen om zich in Nederland en Helmond te vestigen. Daarnaast vertoonde de groep mensen met de roots in Marokko een duidelijke groei. De Helmonders met Turske roots bleef redelijk stabiel.

Verder valt op dat er met name bij de groep afkomstig uit de Europese Unie sprake is van een groei in de eerste generatie. Dit zijn mensen die zelf niet geboren zijn in Nederland. Bij de niet-westerse allochtonen gaat het met name om de groei in de tweede generatie. Zij zijn zelf wel geboren in Nederland, maar hun ouders niet.

Ontwikkeling in aantal Helmonders naar herkomst (aantal inwoners 2014-2007, bron: GBA – bewerking O&S)



Vooraf in de oudere stadswijken wonen relatief veel allochtonen. Daarbij valt de Binnenstad op met relatief veel Marokkaanse, Turkse en overig-Westerse inwoners. In Helmond-Oost komen deze groepen ook relatief veel voor, maar verhoudingsgewijs wat minder dan in de Binnenstad. In Helmond-West wonen relatief veel overig-westerse inwoners, maar ook de andere groepen allochtonen zijn hier oververtegenwoordigd. Tot slot springt Rijnberg er nog uit met relatief veel overige Westerse, Surinaamse/Antilliaanse en overig niet-Westerse maar weinig Marokkaanse en Turkse inwoners.

De veranderende samenstelling als gekeken wordt naar de herkomst van de inwoners van Helmond zien we ook terug in de (potentiele) beroepsbevolking. Was eind van de vorige eeuw zo'n 16% van de beroepsbevolking van allochtone afkomst, momenteel is dat een kwart.

Van de jeugd tussen 0-22 jaar is 4% buiten Nederland geboren. Bijna een kwart van de jeugd heeft minimaal 1 ouder buiten Nederland.

2 Werk voor iedereen

Belangrijkste bevindingen

Helmond vindt het belangrijk dat er voor iedereen werk is omdat het hebben van werk niet alleen betekent dat er een inkomen wordt verdiend, maar het hebben van werk heeft ook andere voordelen voor het individu en de stad. Mensen die werken hebben de mogelijkheid om het beste uit zichzelf te halen en zich zelf verder te ontplooien. Dit draagt bij aan het gevoel van waardering en de betrokkenheid bij de omgeving. Ook doen mensen die werken minder vaak een beroep op gemeenschappelijke voorzieningen. Een florierende arbeidsmarkt biedt bovendien de mogelijkheden om voorzieningen op peil te houden en/of te ontwikkelen.

Platform31 geeft aan dat de economische groei waar voor 2008 sprake van was, in de komende jaren niet zal terugkeren.³ De verwachting is dat we in Nederland structureel op een lager niveau terecht komen. Bij een gunstige ontwikkeling van de export en herstellende bedrijfsinvesteringen zal er wel sprake zijn van een lichte groei. Ook in Helmond en in Zuidoost-Brabant is de economische crisis van de afgelopen jaren te merken.

In de eerste jaren van de crisis hebben allerlei landelijke maatregelen er voor gezorgd dat bedrijven en organisaties hun mensen (deels) konden vast houden. De werkloosheid liep daardoor in het begin niet sterk op. Nu de crisis langer duurt, zien we wel een toename van de werkloosheid en afname van het aantal (tijdelijke) banen. Daar waar de eerste periode mensen als zij werkloos worden aanspraak kunnen maken op WW, zien we bij een langere werkloosheidsperiode de druk op de bijstand toenemen. Dit zien we ook in Helmond terug. Vooral op basis van landelijke cijfers is het zichtbaar te maken dat het voor de groepen aan de onderkant van de arbeidsmarkt (WWB-ers, Wajongers en WSW-ers) in crisistijd lastiger is om te integreren.³ Platform31 schat de kans op een “verloren generatie”, die kan samenhangen met de huidige hogere werkloosheid onder jongeren, gezien de krimpende arbeidspopulatie gering.

Landelijk worden met name de zorg, sociale dienstverlening en export-industrie als groeisectoren gezien. Ook is er meer aandacht voor ambacht en is de maakindustrie herondekt. De krimpsectoren zijn de detailhandel (o.a. overbewinkeling, opkomst internetwinkelen, dalende koopkracht en laag consumentenvertrouwen), overheid (afbouwen schuld, minder economische groei, onduidelijk effect decentralisaties) en bank- en verzekeringswezen.² In Helmond zien we dat tussen 2010 en 2013 het aantal banen vrijwel gelijk bleef. In de jaren daarvoor zagen we een duidelijke groei. Met name de industrie laat in de laatste paar jaar een groei zien, de zorg groeide vooral in de periode tussen 2007 en 2010, vermoedelijk is er daarna door het Rijksbeleid een (tijdelijke?) rem op de groei. Wat betreft de speerpunten van Helmond automotive en food zien we in de afgelopen jaren een groei in zowel de bedrijven als aantal werknemers. Ondanks dat het aantal banen in Helmond niet toeneemt, stijgt het aantal vestingen wel. Dit is met name toe te schrijven aan het groeiende aantal zzp-ers als gevolg van de crisis en veranderende verhoudingen op de arbeidsmarkt.

Door de jaren heen kruipt de opbouw van de inkomens in Helmond steeds meer naar het landelijk gemiddelde. Het gemiddeld inkomen in Helmond ligt nog wel lager dan in Nederland.

Het gemiddeld opleidingsniveau stijgt. Het beleid is er op gericht dat jongeren niet zonder startkwalificatie van school gaan. Kijkend naar de schooluitval lijkt dit succesvol.

2.1 Landelijke economische ontwikkelingen

Eind 2007 kwamen de banken in de Verenigde Staten in zware problemen. Mede doordat de bankensector wereldwijd vertakt is, wordt het jaar er na duidelijk dat het niet alleen een Amerikaans probleem is en dat het probleem veel verder reikt dan de financiële markten. Ook in Nederland zien we de effecten van de wereldwijde negatieve ontwikkelingen in de economie. De landelijke en internationale situatie werkt ook door in Zuidoost-Brabant en Helmond. De ontwikkelingen in Helmond volgen redelijk het landelijk beeld alhoewel de uitschieters naar boven en onder wat groter zijn. Sinds het derde kwartaal 2011 zat Nederland in een recessie, waar we in de tweede helft van 2013 weer zijn

³ Platform31, *Steden in onzekere en turbulente tijden: trends, ontwikkelingen en uitdagingen 2014 e.v.*

uitgekropen. Over het hele jaar bekeken is in 2013 de economische groei nog wel negatief. De verwachtingen voor 2014 zijn voorzichtig positief.

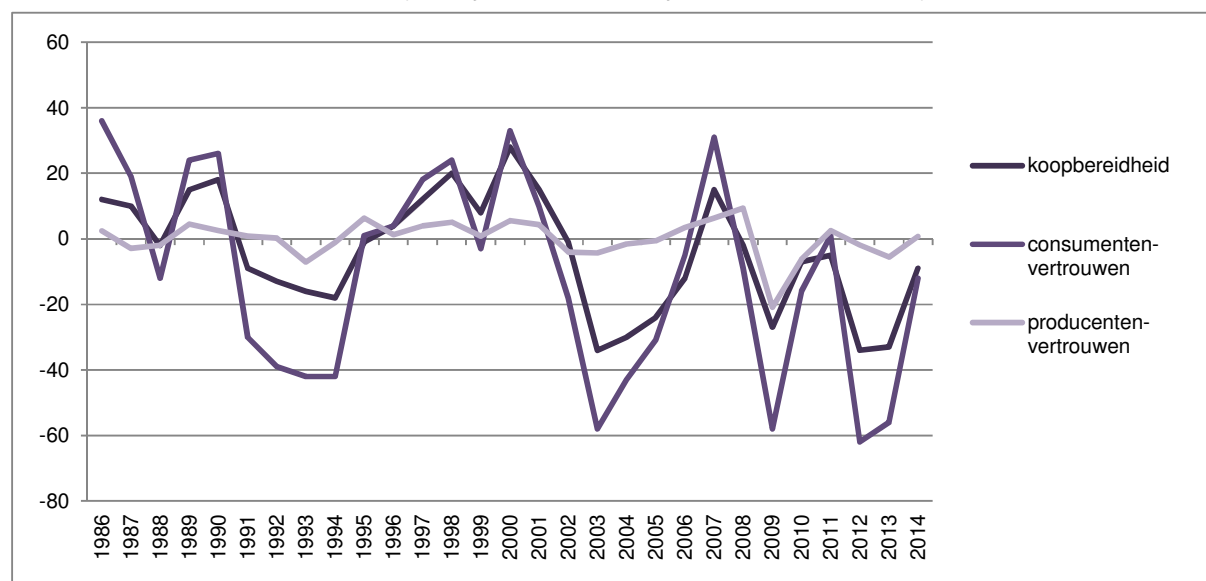
Economische groei in Nederland en Zuidoost-Brabant t.o.v. het jaar er voor (bruto BinnenlandsProduct bron: CBS-Statline, * = raming)

	2001	2002	2003	2004	2005	2006	2007	2008	2009	2010	2011	2012	2013	2014
Nederland	1,9	0,1	0,3	2,2	2	3,4	3,9	1,9	-3,9	1,6	0,9	-1,2	-0,8	0,5*
Zuidoost-Brabant	-1,2	-3,2	-0,8	6,2	1,4	7,9	3,7	1	-8,2	9,7	3,6	-2,2		

Het economisch klimaat in Nederland, of eigenlijk de stemming over de economie bij consumenten en producenten, wordt met verschillende indicatoren in beeld gebracht. Het producentenvertrouwen zegt iets over de conjuncturele ontwikkelingen bij producten. Het betreft het oordeel van de ondernemers over hun orderpositie, hun producten die gereed zijn en de verwachte productie voor de komende maanden. Het consumentenvertrouwen geeft aan in hoeverre burgers vinden dat het economisch beter of slechter gaat in Nederland. Onderdeel daarvan is de koopbereidheid van de burgers, de mate waarin burgers bereid zijn grote aankopen te doen.

Het consumentenvertrouwen blijkt door de tijd heen veel grotere schommelingen te laten zien dan het producentenvertrouwen. Na een dip in 2009 is het producentenvertrouwen in nu weer rond 0. De koopbereidheid en het consumentenvertrouwen is nog negatief, maar laat wel een sinds begin 2013 een positieve ontwikkeling zien.

Economisch klimaat in Nederland (stand januari betreffend jaar, bron: CBS-Statline)



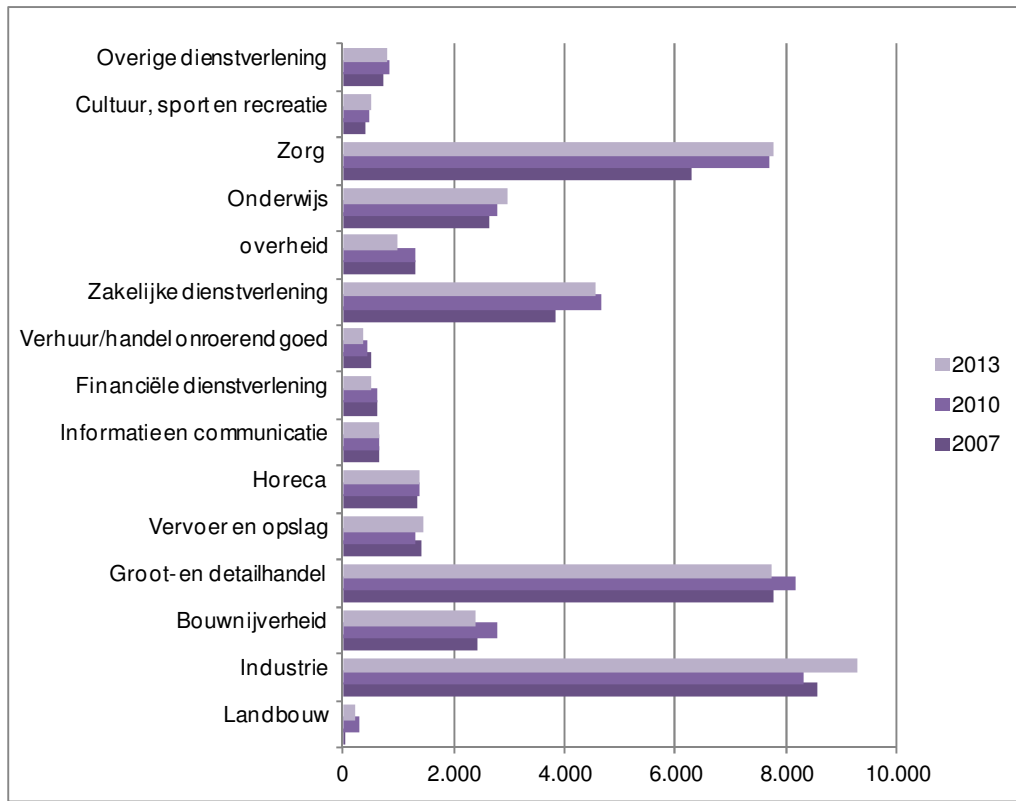
2.2 Werk in Helmond

In Helmond zijn er op 1-4-2013 ruim 41.600 bezette banen (Bron: VR 2013). Sinds 2007 zijn er zo'n 3.000 banen bijgekomen. Tussen 2010 en 2013 veranderde het aantal banen nauwelijks, het aantal vestigingen is wel toegenomen. Dit kan voor een belangrijk deel worden verklaard door de toename van het aantal ZZP-ers. Alhoewel veel zelfstandigen aangeven dat het werken als ZZP-er een bewuste keuze is, is de toename ook deels te verklaren doordat een deel van de mensen die ten gevolge van de crisis ontslagen zijn zich als zelfstandige vestigen. Daarmee samenhangend zien we dat bedrijven steeds vaker met een flexibele schil werken, zelfstandigen die ingehuurd worden als er veel werk ligt.

Zes van de tien banen in Helmond zijn te vinden in de drie sectoren industrie, groothandel en zorg te vinden. Opvallend is de stijging in het aantal banen in de industrie tussen 2010 en 2013. De zorg laat

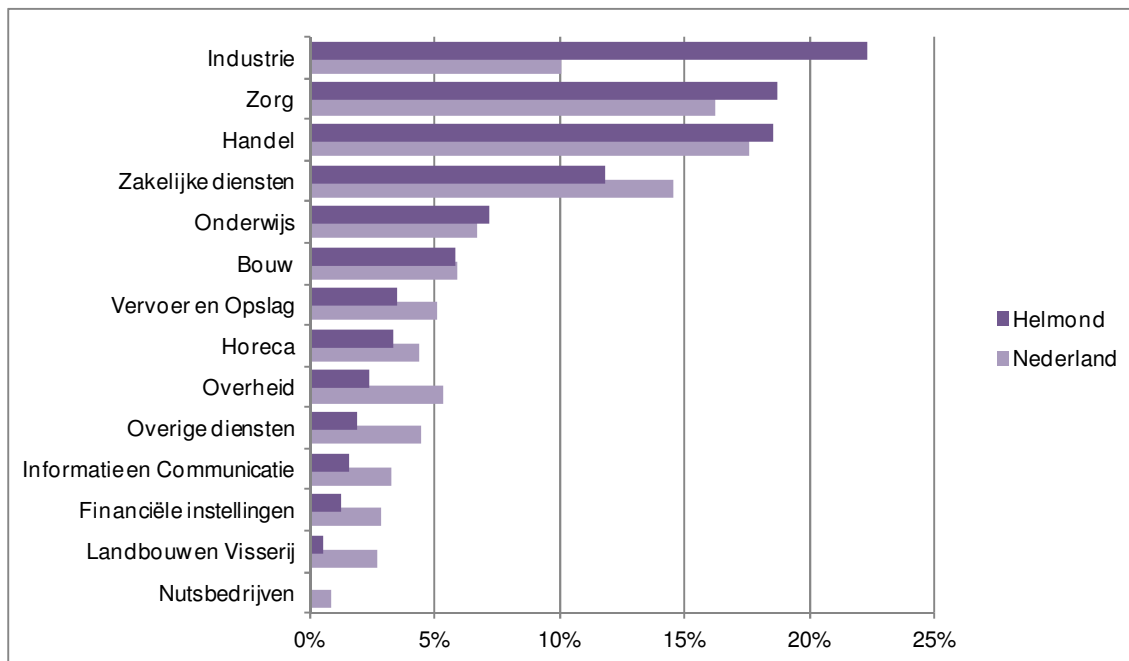
met name een stijging zien tussen 2007 en 2010. Waarschijnlijk door het regeringsbeleid zet deze stijging in de periode 2010-2013 niet door.

Aantal bezette banen naar sector in 2007, 2010 en 2013 (VR O&S Helmond)



De top 4 sectoren in Helmond zijn vergelijkbaar met Nederland. In Helmond zijn wel verhoudingsgewijs veel banen in de industrie en wat minder in de zakelijke dienstverlening te vinden.

Werkgelegenheidsprofiel Helmond en Nederland (op basis van aantal bezette banen naar sector; bron: Helmond VR O&S Helmond, Nederland Lisa)



In haar beleid heeft Helmond aangegeven dat zij vooral wil inzetten op vakmanschap, innovatie en duurzaamheid, waarbij de sectoren automotive, food en zorg als speerpunt benoemd zijn. In deze sectoren zetten we in op een groei van het aantal banen. De ontwikkelingen in de automotive en foodsector laten sinds 2008/2009 een positieve ontwikkeling zien zowel in het aantal bedrijven als ook het aantal arbeidsplaatsen.

Groei in aantal vestigingen en banen in de automotive en agro- en foodsector (stand april betreffend jaar, bron: VR - O&S Helmond)

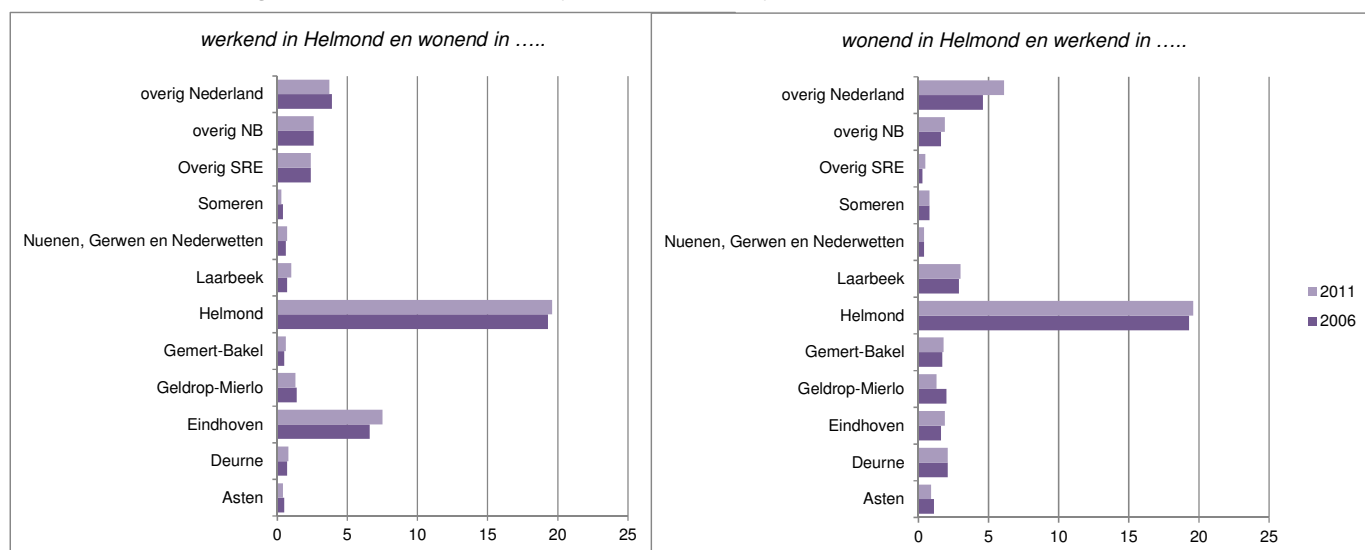
	2008	2009	2010	2011	2012	2013
Aantal bedrijven in agro en foodsector		150	145	145	135	126
Aantal arbeidsplaatsen in de agro en foodsector		1.969	1.844	1.878	1.994	1.991
Aantal bedrijven in de automotive sector	26	32	44	52	50	n.n.b
Aantal arbeidsplaatsen in de automotive sector	1.600	1.550	1.590	1.634	2.062	n.n.b

2.3 Wonen en werken in Helmond

Net iets minder dan de helft van de banen in Helmond wordt ingevuld door iemand die ook in de gemeente woont. Van bijna 20% van de banen woont de arbeidskracht in Eindhoven. Bijna 8% van de banen wordt ingevuld door iemand uit een van de Peelgemeenten.

Bijna de helft van de Helmonders met een baan werkt in Helmond, meer dan 20% werkt in de Peelregio en bijna 5% werkt in Eindhoven. Oftewel de bedrijven in de Peel zijn een belangrijkere werkgever voor de inwoners van Helmond dan de werkgevers in Helmond voor de inwoners van de Peel.

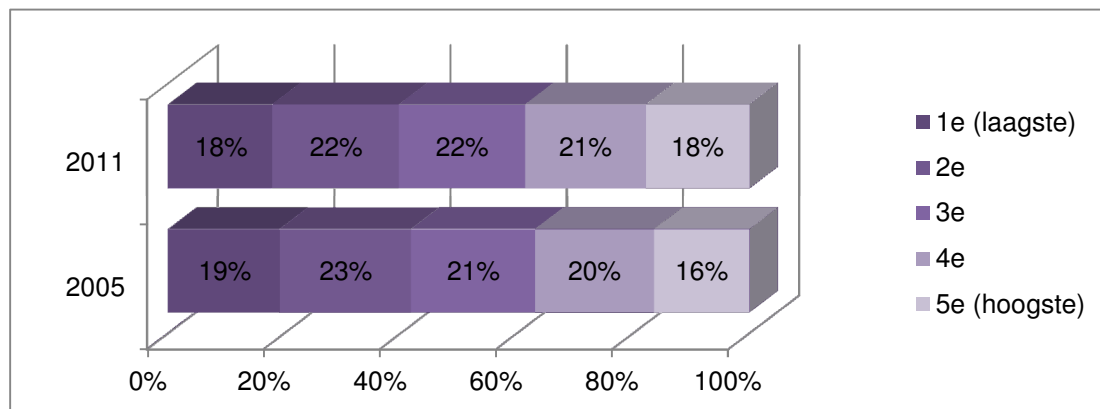
Woon- en werkgemeente in 2006 en 2011 (bron: CBS-Statline)



2.4 Wat hebben huishoudens te besteden?

Een Helmonds gezin heeft €22.600 per jaar te besteden. Dit is €1.300 minder dan landelijk. Eenoudergezinnen hebben gemiddeld het minst te besteden, een paar zonder kinderen het meest. Als stad probeert Helmond de hogere inkomens vast te houden, door bijvoorbeeld de nieuwbouw in Dierdonk en Brandevoort. Als de huishoudens in Nederland op basis van hun inkomen in vijf gelijke delen worden verdeeld, kan bekeken worden of in een stad relatief veel of weinig huishoudens met een lager of hoger inkomen wonen. De verdeling in Helmond gaat steeds meer op het landelijke lijken.

Inkomensverdeling huishoudens besteedbaar inkomen (bron: CBS-Regionaal inkomensonderzoek)

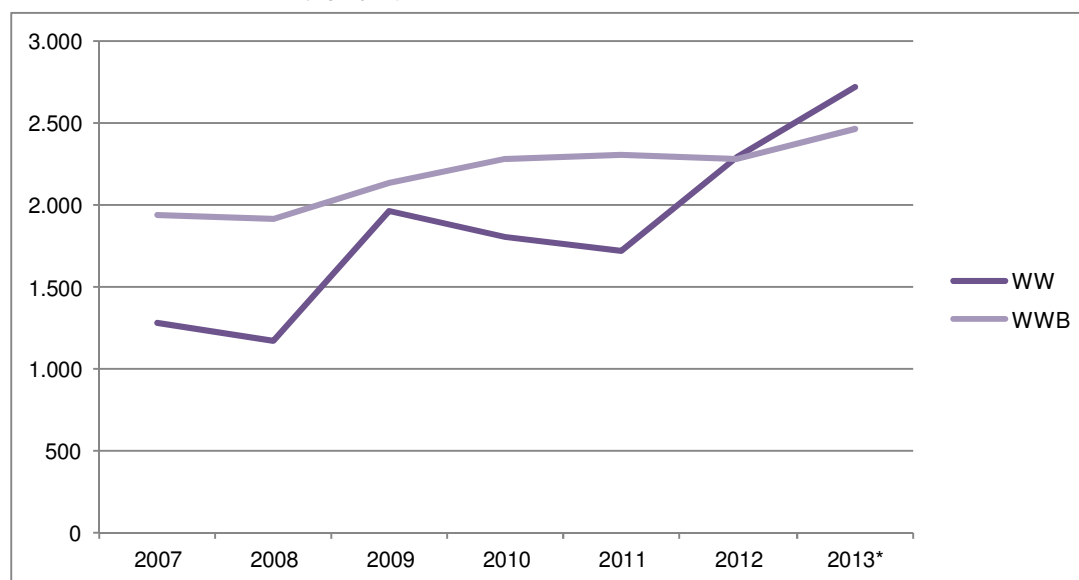


Tweederde van de huishoudens krijgt zijn inkomen uit werk. Dit is vergelijkbaar met het landelijk beeld. Binnen de groep niet-actieven komt het inkomen het vaakst uit pensioen en/of AOW.

2.5 Toename aantal uitkeringen

Niet voor iedereen is er werk en de gemeente blijft een vangnet voor deze groep bieden. Onder invloed van de crisis moet een steeds grotere groep een beroep doen op inkomensondersteuning van de gemeente. Sinds het begin van de crisis groeit het aantal WW- en bijstandsuitkeringen. Geen geleidelijke groei, maar dat kan mede verklaard worden doordat het Rijk een aantal maatregelen inzette om banen te behouden. Daarnaast is de WW-uitkering afhankelijk van het aantal gewerkte jaren en moeten mensen eerst hun vermogen aanspreken voordat zij aanspraak kunnen doen op een bijstandsuitkering. Vanaf eind 2011 tot eind 2013 zien we een duidelijke stijging wat betreft de WW-uitkeringen. De bijstandsuitkeringen stijgen sinds eind 2012 weer.

Aantal wachtgeld (WW) en Bijstandsuitkeringen (WWB incl. IOAW, IOAZ, BBZ, WIJ) (bron: WW-CBS, WWB O&S Helmond; *2013 voorlopig cijfer)

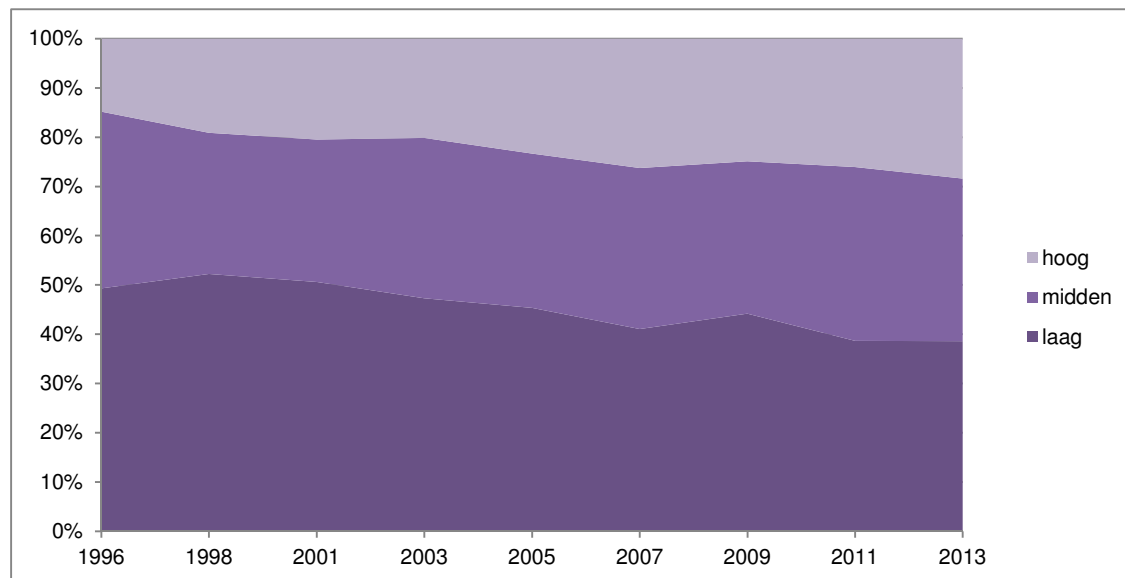


2.6 Helmondse bevolking steeds hoger opgeleid

De Helmondse bevolking is steeds hoger opgeleid. In 2013 heeft een kwart van de 18-plussers een HBO- of WO-opleiding afgerond. In 1996 was dit nog geen een vijfde deel. Deze ontwikkeling is vergelijkbaar met die in Nederland.

Aangezien een groot deel van de ouderen een laag opleidingsniveau (niet meer dan lager beroepsonderwijs) heeft en de jongeren nu meer gestimuleerd worden om een opleiding af te ronden, zal met name het aandeel mensen met een lagere opleiding afnemen. Zo is de helft van de mensen met een lage opleiding nu 55 jaar of ouder. Van de 18-34 jarigen is nog maar een kwart laag opgeleid.

Opleidingsniveau op basis van hoogst afgeronde opleiding (laag = maximaal lager beroepsonderwijs, midden = hoger algemeen voortgezet onderwijs/MBO, hoog= HBO of WO; bron: inwonersenquête O&S Helmond)



2.7 Voortijdig schoolverlaten loopt terug

Voldoende opleiding vergroot de kansen op een arbeid. Landelijk is aangegeven dat een startkwalificatie het minimale onderwijsniveau is dat nodig is om kans te maken op duurzaam werk. Dit betekent dat iemand een havo- of vwo-diploma of een mbo-diploma vanaf niveau 2 heeft. De gemeente Helmond zet zich samen met de scholen in om te zorgen dat jongeren zonder deze startkwaliteit de school niet verlaten. Het aantal jongeren dat vroegtijdig de school verlaat (zonder startkwalificatie) daalt de afgelopen jaren en zeker in schooljaar 2012-2013 sterk.

Aantal en aandeel v.d. schoolgaande jongeren VO en MBO niveau dat jaarlijks de school verlaat zonder startkwalificatie (Bron: www.vsvverkenner.nl, *2012-2013 voorlopige cijfers)

	2005/ 2006	2006/ 2007	2007/ 2008	2008/ 2009	2009/ 2010	2010/ 2011	2011/ 2012	*2012/ 2013
Vo niveau	90 2,0%	82 1,8%	70 1,5%	63 1,4%	71 1,5%	81 1,7%	71 1,5%	34 0,7%
MBO niveau	250 13,9%	199 11,2%	203 11,2%	219 11,6%	219 11,2%	210 11,0%	222 11,1%	153 7,7%

3 Een levendig en aantrekkelijk centrum

Belangrijkste bevindingen

Platform31⁴ geeft aan dat er een zeer belangrijke relatie bestaat tussen enerzijds de kwaliteit en variatie van de woonmilieus, de kwaliteit van de leefomgevingen en de stedelijke voorzieningen en anderzijds de arbeidsmarkt en de economie. Daarbij verwachten zij dat met de krimpende beroepsbevolking en de kleiner wordende huishoudens het aannemelijk is dat mensen in toenemende mate kiezen voor de beste woon- en leefomgeving en van daaruit kijken welke banen bereikbaar zijn. Een levendig en aantrekkelijk centrum verhoogt daarbij de woonaantrekkelijkheid.

Helmond werkt sinds de vorige eeuw aan de aantrekkelijkheid van de het Centrumgebied. De fysieke omgeving is aangepakt en in het eerste decennia van deze eeuw zien we dat men positiever oordeelt over het centrum. Tegelijkertijd heeft het centrum het moeilijk. Enerzijds heeft dat te maken met de huidige economische crisis, de dalende koopkracht en het lage consumentenvertrouwen en anderzijds verandert de sector ook structureel o.a. door de opkomst van het internetwinkelen. Sinds 2006 daalde het aantal verkooppunten detailhandel per 1.000 inwoners in Helmond, maar sinds 3 jaar is dit weer constant. De leegstand in het centrum lijkt op dit moment zijn hoogtepunt te hebben gehad. Helmonders geven vergeleken met inwoners van andere G32-steden relatief veel uit in de eigen stad. De uitgaven van mensen van buiten Helmond in de stad ligt wat lager dan gemiddeld in ander G32 steden.

Het merendeel van de inwoners is (zeer) tevreden over de culturele en vrijetijdsvoorzieningen en evenementen in Helmond.

Steeds meer inwoners geven aan (ook) met de fiets naar het Centrum te komen. Over de parkeermogelijkheden van de fiets zijn ze vrijwel allemaal positief.

De veiligheid in het centrum wordt met een 7- beoordeeld. De stappers geven de veiligheid in het uitgaanscentrum een 7,2.

3.1 Aantrekkelijkheid van de stad en het centrum

Voor een aantal aspecten geldt dat zij niet alleen bijdragen aan de aantrekkelijkheid van het centrum maar aan de stad als geheel. Ondanks dat de afgelopen periode onder invloed stond van de crisis en de daarbij behorende bezuinigingen blijft het oordeel van de inwoners over zaken als het verenigingsleven, culturele klimaat en de aantrekkelijkheid van het centrum redelijk constant. De stijging die in de eerste paar jaren van de 21^{ste} eeuw is gerealiseerd, onder meer door de kwaliteitsimpuls in het centrum, zet niet door maar stabiliseert.

Het oordeel van de inwoners over de aantrekkelijkheid van de stad door de tijd heen (bron: *Inwonersenquête, O&S Helmond*)

	2000	2002	2004	2006	2008	2009	2011	2013
verenigingsleven	6,7	6,9	7,0	7,0	7,2	7,2	7,2	7,2
uitgaansleven	6,4	6,4	6,6	6,5	6,4	6,7	6,8	6,6
culturele klimaat	6,2	6,3	6,4	6,6	6,7	6,8	6,8	6,9
aantrekkelijkheid centrum algemeen	6,1	6,4	6,3	6,8	6,9	6,9	7,0	6,9
aantrekkelijkheid stad voor jongeren 18-24 jaar				6,0	6,1	6,3	6,4	6,2
imago gemeente	6,1	6,1	6,1	6,4	6,5	6,5	6,4	6,5

Uit de GGD-enquête (2008 en 2012) blijkt dat jongeren (12-18 jaar) wat positiever zijn gaan denken over de stad. Zo geven meer jongeren minimaal een 6 voor de buurt waarin zijn wonen, missen zij minder vaak ontmoetingsplaatsen in de buurt en vinden minder vaak dat er (veel) te weinig leuke dingen voor jongeren zijn.

⁴ Platform31, Steden in onzekere en turbulente tijden: trends, ontwikkelingen en uitdagingen 2014 e.v.

3.2 Voorzieningen en evenementen in Helmond

Het merendeel van de Helmondse inwoners die een oordeel hebben over het aantal, de kwaliteit en de variatie zijn (zeer) tevreden over de culturele en vrijetijdsvoorzieningen en evenementen in Helmond. Gezegd moet worden dat zo'n 25-30% van de inwoners van Helmond hier geen oordeel over heeft. Door de tijd heen zien we weinig verschuivingen in het oordelen.

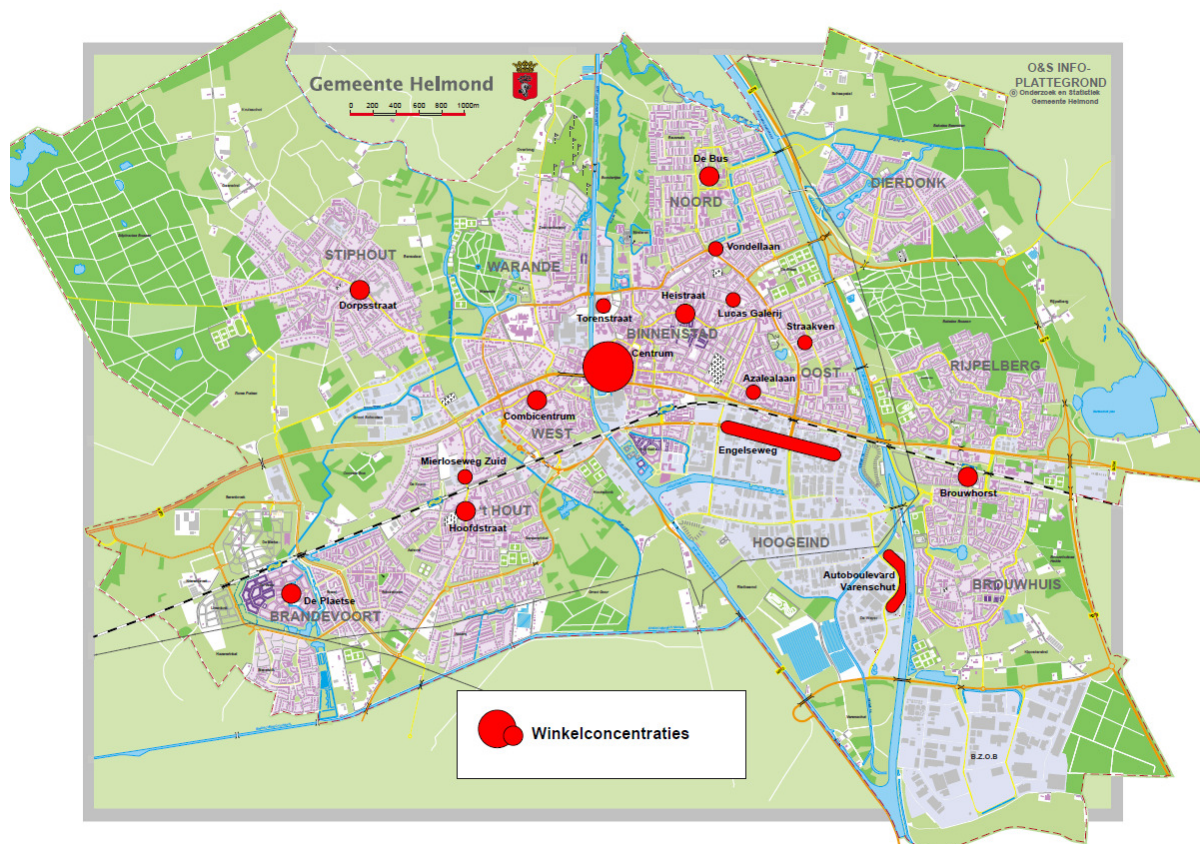
Het Helmondse centrum omvat 29 horecagelegenheden waarvan er medio 2012 3 leeg stonden. Het merendeel is een café/uitgaansgelegenheid (21). Vier betreffen een eetgelegenheid en een betreft een eetgelegenheid/zalencentrum.

3.3 Winkelaanbod

In winkelend Nederland is veel aan het veranderen. Naast de economische crisis zien we hier ook structurele veranderingen. De opkomst van internet zorgt er voor dat de omzet van offline steeds meer naar online verschuift en geeft de digitalisering van de samenleving andere mogelijkheden voor winkels en winkelgebieden. Ook de structurele veranderingen in de bevolkingsopbouw (vergrijzing) zal leiden tot andere behoeften. Daarnaast zijn we steeds mobieler en verandert de tijdsbesteding van de consument.⁵ Dit zijn een aantal voorbeelden van ontwikkelingen om aan te geven wat er op winkelgebieden afkomt. Hierop zal door de betrokken partijen moeten worden gereageerd om een levensvatbaar winkelgebied te behouden.

Naast het centrum als "het" winkelgebied van Helmond kent Helmond ook verschillende wijkcentra en twee grote concentratiegebieden, te weten *Engelseweg en omgeving* voor volumineuze goederen en als woonboulevard en de *Autoboulevard* gelegen op bedrijventerrein de Weijer.

Concentratie van winkels in Helmond (bron: O&S Helmond)



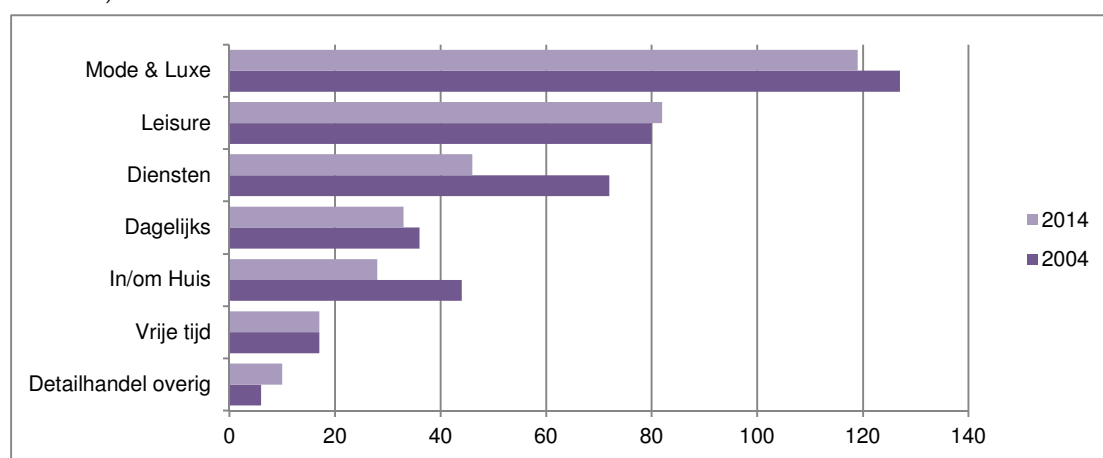
⁵ Platform31, Winkelgebied van de toekomst: bouwstenen voor publiek-private samenwerking

Vergeleken met andere steden van 50.000 -100.000 inwoners heeft Helmond per 1.000 inwoners een vergelijkbaar aantal winkels (6), maar het aantal m²-verkoopoppervlakte ligt wel wat lager (2012: 1800 vs 1.997 m² (op basis van in gebruik zijnde detailhandelsverkooppunten)) (bron: Locatus, bewerking O&S).

Vergeleken met andere steden met 50.000-100.000 inwoners heeft Helmond verhoudingsgewijs minder verkooppunten en verkoopoppervlakte in het centrum dan buiten het centrum. Ongeveer vier op de tien Helmondse verkooppunten ligt in het centrum en een kwart van het winkeloppervlakte. In andere qua inwonertal vergelijkbare steden is dit ruim de helft en meer dan een derde (bron: Locatus, bewerking O&S).

Het totaal aantal verkooppunten is tussen 2004 en 2014 teruggelopen, maar dit is met name toe te schrijven aan een afname in de branche diensten (zoals kappers, nagelstudio's, uitzendbureaus, schoen- en kleermakers) en in/om huis. Deze laatste categorie concentreert zich steeds meer rond de Engelse weg.

Ontwikkeling in branchering in het Centrum – aantal verkooppunten (bron: Locatus, bewerking O&S Helmond)



Ketens bepalen steeds meer het straatbeeld in de centra van steden. Als een winkel deel uitmaakt van een keten met minimaal zeven winkels in Nederland, spreken we van filialisering. In het Helmondse centrum is de mate van filialisering in de detailhandel (dagelijks, mode&luxe, vrije tijd, in/om huis en detailhandel overig) vrijwel vergelijkbaar met die in steden met 50.000 – 100.000 inwoners. Bijna de helft van de detailhandel in steden met 50.000-100.000 inwoners, en dus ook Helmond, maakt deel uit van een keten.

Het aantal verkooppunten in het centrum per 1.000 inwoners is sinds 2012 constant. De jaren daarvoor is het aantal gedaald. De leegstand liep sinds 2006 op, maar sinds 2012 zien we hier een lichte kentering in en loopt het langzaam terug.

Aantal verkooppunten en leegstaande verkooppunten in het centrum (bron: Locatus, bewerking O&S Helmond)

	2006	2007	2008	2009	2010	2011	2012	2013	2014
Aantal verkooppunten detailhandel per 1000 inwoners in Helmond.	6,6	6,3	6,3	6,4	6,3	6,2	6,0	6,0	6,0
% leegstand (leegstaande verkooppunten afgezet tegen het totaal van verkooppunten (leegstand plus detailhandel) in het hoofdwinkelgebied (incl. Steenweg) in Helmond	5,3%	5,9%	6,7%	5,2%	8,0%	10,6%	11,8%	11,2%	10,2%

3.4 Bezoekers en bestedingen

Maandag is de meest rustige winkeldag in de week. Veel winkels zijn ook niet (de gehele) maandagochtend open. Naar schatting kwamen er over de periode 1 oktober 2012 t/m 30 september 2013 gemiddeld 7.000 unieke bezoekers op de maandag (tijdens openingstijden van de winkels) in het centrum van Helmond zijn. De drukste dag van de week is zaterdag. Op die dag zijn er - in de onderzochte periode - gemiddeld 18.000 unieke bezoekers⁶ (bron: O&S Helmond).

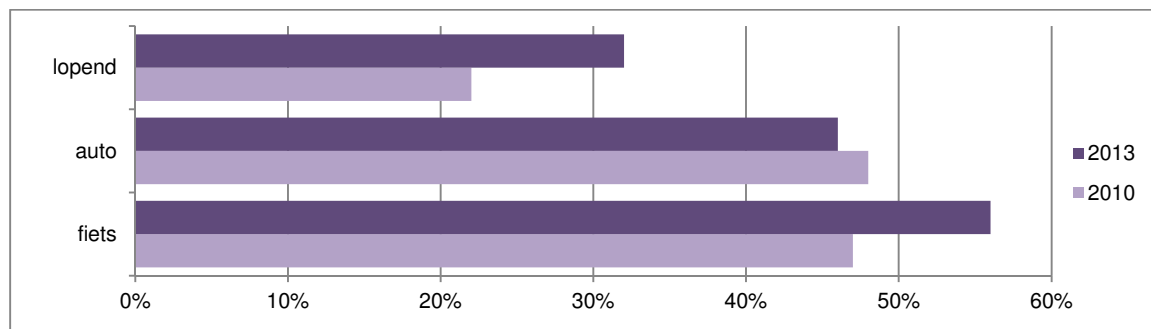
Uit onderzoek van de Rabobank (2011) blijkt dat driekwart van de bestedingen van Helmonders ook wordt uitgegeven in Helmond. Bij dagelijkse uitgaven is deze zogenaamde koopkrachtbinding met de stad groter dan bij de niet-dagelijkse uitgaven (83% vs 63%). Naast koopkrachtbinding is het interessant om te kijken naar de koopkrachttoevoeiing. Deze geeft aan welk deel van de totale omzet in de detailhandel in Helmond afkomstig is van consumenten buiten de gemeentegrenzen. Dit betreft 22%, waarbij we zien dat de koopkrachttoevoeiing in de categorie niet-dagelijkse (22%) groter is dan bij de dagelijkse (11%). 12% van de koopkrachttoevoeiing is afkomstig uit de Peelregio.

Als we dit beeld afzetten tegen dat in andere grote steden (G32) dan valt op dat de koopkrachtbinding van Helmonders groter is, zij geven dus verhoudingsgewijs meer geld uit in de eigen stad dan inwoners van andere steden. De koopkrachttoevoeiing ligt lager, mensen van buiten geven verhoudingsgewijs minder geld uit in Helmond dan bezoekers van buiten in andere steden doen. Opvallend is daarbij de categorie in/om huis waar we dit laatste patroon niet zien, er is sprake van een verhoudingsgewijs wat grotere toevoeiing dan in andere steden. De woningboulevard Engelseweg speelt daar vermoedelijk een rol in.

3.5 Naar het centrum

Door het aanleggen van bewaakte fietsenstallingen wil de gemeente stimuleren dat haar inwoners vaker met de fiets naar het centrum komen. Een wat groter aandeel inwoners geeft ook aan lopend of met de fiets naar het Helmondse centrum te gaan, alhoewel de auto niet minder vaak wordt aangegeven. Men lijkt dus vaker voor verschillende vervoersmiddelen te kiezen.

Welk vervoersmiddel gebruikt men vaak/altijd bij een bezoek aan het Centrum (meerdere antwoorden mogelijk, bron: Inwonersenquête, O&S Helmond)



Tweederde van de mensen is (zeer)tevreden over de parkeermogelijkheden van de auto in het Helmondse centrum. Dit ligt hoger dan in 2009. De waardering voor de parkeermogelijkheden van de fiets in het centrum blijven onverminderd hoog, 94% is (zeer) tevreden.

⁶ Unieke bezoeker = Op de betreffende dag wordt iemand maar eenmaal meegeteld.

Oordeel parkeren in het centrum, mensen die (zeer) tevreden zijn (bron: Inwonersenquête, O&S Helmond)

	2007	2008	2009	2011	2013
Waardering voor parkeermogelijkheden van auto in het centrum	48%	48%	53%	56%	66%
Waardering voor parkeermogelijkheden van fiets in het centrum	95%	93%	94%	82%	94%

3.6 Veiligheid in het centrum

Een aantrekkelijk centrum is ook een veilig centrum. Deze veiligheid geldt voor verschillende doelgroepen, zoals de bezoekers, winkeliers, inwoners en bedrijven.

De Helmonders geven eind 2013 een 6,9 aan de veiligheid in het Centrum. Dit is vergelijkbaar met twee jaar ervoor (bron: *inwonersenquête 2013*). Bijna 5% van de inwoners geeft aan zich vaak onveilig te voelen in het centrum, een op de vijf inwoners soms. Deze resultaten wijken niet af van het gemiddelde in de G32 (bron: *IVM 2013*).

In 2010 is onderzoek gedaan onder de winkeliers en bedrijven in het centrumgebied. Hieruit kwam naar voren dat 29% zich wel eens onveilig voelt in het Helmondse Centrum (bron: O&S-Helmond).

In 2012 is er een onderzoek gedaan onder de horeca-ondernemers. De helft van hen/hun personeel voelt zich wel eens onveilig. Gezegd moet worden dat twee op drie in de 12 maanden voor het onderzoek ook te maken had gehad met misdrijven in hun zaak, zoals vernieling/bekladding en vechtpartijen (bron: Veilig uitgaan in Helmond, 2013).

Van de inwoners die geantwoord hebben en/of in het uitgaanscentrum komen, geeft net iets minder dan de helft aan zich wel eens onveilig te voelen. Hierin wijkt Helmond niet af van andere G32-steden (bron: *IVM 2012*). In 2012 is ook onderzoek gedaan naar de stappers (met name jongeren) in Helmond. Hieruit blijkt dat zij de veiligheid bij het uitgaan in Helmond met een 7,2 beoordelen en 82% zich nooit onveilig voelt (bron: Veilig uitgaan in Helmond, 2013).

Het aantal aangiften van winkeldiefstal laten een wat schommelend beeld zien. In 2013 lag het aantal hoger dan de jaren daarvoor.

Veiligheid in het Centrum (bron: *Inwonersenquête, O&S Helmond, **Politie Helmond)

	2006	2007	2008	2009	2010	2011	2012	2013
Aangifte winkeldiefstal in Helmondse Centrum**	104	92	109	141	94	137	136	156
Rapportcijfer van inwoners Helmond voor veiligheid in het Centrum						6,9		6,9
Aangifte bedrijfsinbraak in Helmondse Centrum (Citygebied; PB 010,012,013,041)**	37	43	39	18	32	38	20	32

4 Kwaliteitswijken

Belangrijkste bevindingen

Platform31⁷ verwacht dat de structurele demografische veranderingen op (midden)lange termijn ertoe leiden dat mensen steeds meer de keuze krijgen om de ideale woon- en werklocatie te kiezen. Gemeenten, steden en regio's zullen elkaar steeds sterker strategisch beconcurreren op kwaliteit, variatie, duurzaamheid, nabijheid van groen, natuur en water. Hier maken voorzieningen voor de inwoners en het ondernemersklimaat onderdeel vanuit. Daarnaast zal door de dubbele vergrijzing en ontgroening de samenstelling van de bevolking sterk veranderen en daarmee ook de woonwens van de huishoudens. De sterke toename van de 80- plussers en eenpersoonshuishoudens vraagt om meer woningen waar wonen en zorg kan worden gecombineerd, zoals serviceflats, senioren-, kangoeroe- en mantelzorgwoningen e.d.

Platform31 constateert verder dat met de huidige omvang de nieuwbouw een beperkte rol speelt in de veranderopgave waarvoor gemeenten staan. De opgave komt steeds meer te liggen op het verbeteren en transformeren van de bestaande wijken, woningen, kantoren en ander vastgoed. In Helmond wordt op de laatste jaren 0,4 - 1% jaarlijks aan de woningvoorraad toegevoegd.

Schoon, heel en veilig zijn ook voor het beleidsterrein wonen belangrijke randvoorwaarden. Ondanks de bezuinigingen van de afgelopen periode blijft het oordeel van de inwoners over het onderhoud van openbare ruimte minimaal vergelijkbaar met voorgaande jaren. Op het gebied van veiligheid scoort de stad vergeleken met andere steden niet slecht. Zowel in de objectieve cijfers als de subjectieve beleving van veiligheid zijn er verschillen tussen de wijken. Deze hangen deels samen met de functie die een wijk heeft.

De woningmarkt heeft het onder de economische crisis moeilijk. Nieuwbouw, vooral in de koopsector, komt moeilijk op gang. Bestaande woningen staan langer te koop voordat zij verkocht worden en er worden er minder verkocht. Ook is de verkoopprijs gedaald, alhoewel gezegd moet worden dat deze ontwikkeling in de m²-prijs geringer is. De langdurige leegstand is sinds 2008 wel opgelopen, maar de afgelopen drie jaar stabiel. Vergeleken met andere gemeenten kent Helmond relatief weinig leegstand.

Helmond kent een variëteit aan woonwijken, deels bepaald door de periode waarin de wijk gebouwd is en de voorzieningen die er zijn.

4.1 Een veilige leefomgeving in 11 wijken

Een veilige woonomgeving in de wijken en buurten heeft te maken met de veiligheid en leefbaarheid in wijk, buurt, straat, tussen burens. Deze wordt enerzijds bepaald door de sociale kwaliteit (o.a. hoe gaan burens met elkaar om) in de wijk en anderzijds door de fysieke kwaliteit (o.a. voldoende verlichting, goede zichtlijnen). Beide grijpen in op zowel de objectieve veiligheid (het aantal feiten dat plaatsvindt) als ook de mate waarin bewoners zich veilig voelen (subjectieve veiligheid).

Op verschillende manieren kan de sociale kwaliteit onder druk komen te staan. Zo kunnen mensen hinder ervaren van hun burens en van mensen en groepen op straat. Een op de tien mensen ervaart veel sociale overlast. Dit is vergelijkbaar met het gemiddelde van Nederland. Ook als er sprake is van drugsoverlast, overlast van horeca en/of dronken mensen kan de sociale kwaliteit onder druk komen te staan. Een paar procent van de Helmonders ondervindt hiervan vaak overlast.

De fysieke kwaliteit heeft ook invloed op de veiligheidsbeleving. Verloedering van de openbare ruimte heeft een negatief effect op de veiligheidsbeleving. Een kwart van de Helmonders geeft aan veel fysieke verloedering in de woonomgeving te merken (zoals rommel op straat, bekladding van muren en gebouwen en hondenpoep). Hondenpoep leidt daarbij veruit het vaakst tot ervaren overlast.

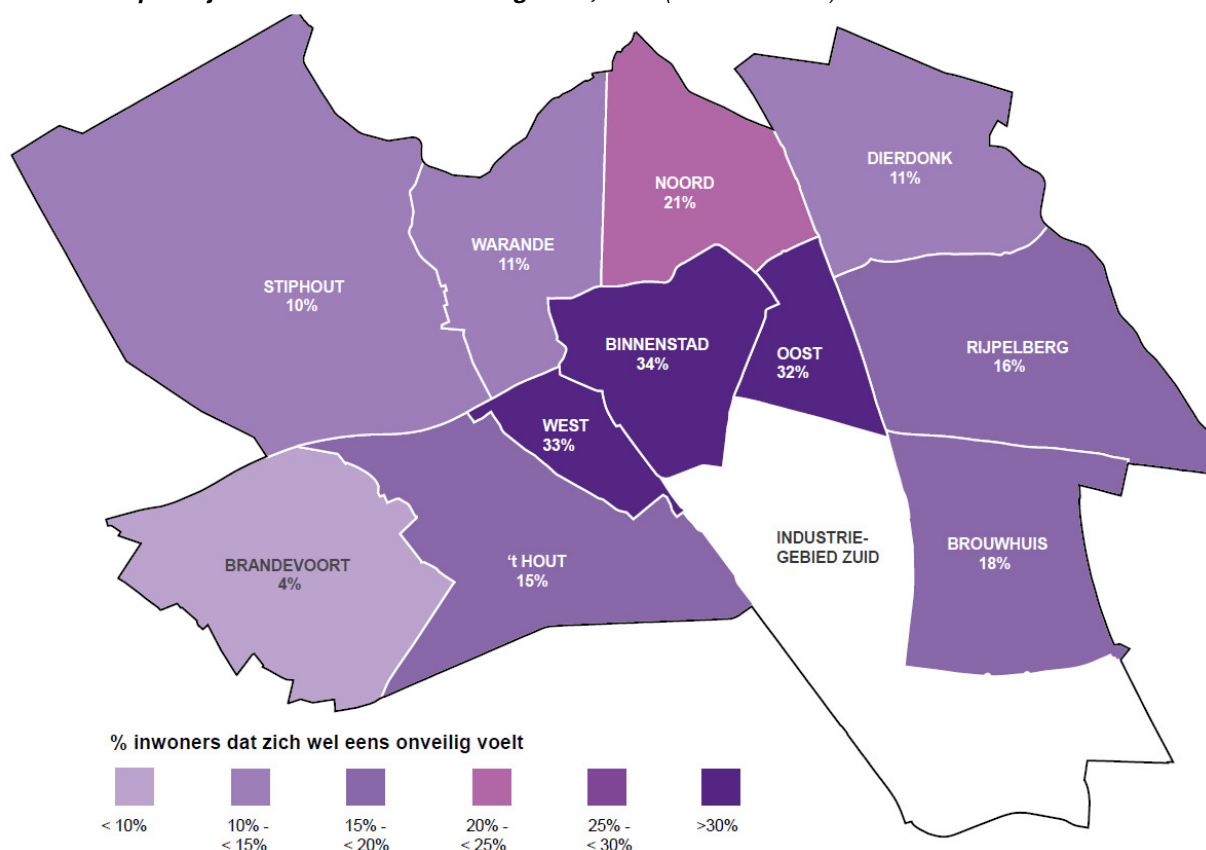
⁷ Platform31, *Steden in onzekere en turbulente tijden: trends, ontwikkelingen en uitdagingen 2014 e.v.*

Wat betreft het aantal vernielingen dat geregistreerd is bij de politie zien we sinds 2007 een positieve ontwikkeling. Ook vergeleken met andere steden scoort Helmond hier niet slecht op.

En dan kan er tenslotte ook nog sprake zijn van criminaliteit in de buurt. In Helmond wordt men wat vaker dan in de Peelregio slachtoffer van criminaliteit (inbraken, diefstal van/uit auto, etc.), maar vergeleken met andere steden scoort Helmond gemiddeld.

Uiteindelijk leidt alles tot een veiligheidsbeleving bij de bewoners van een buurt. Een op de vijf voelt wel eens onveilig in de eigen woonbuurt (IVM, 2013), 2% voelt zich vaak onveilig. Wel moet gezegd worden dat de ervaringen binnen Helmond wisselend zijn.

% inwoners per wijk dat zich wel eens onveilig voelt, 2013 (bron: IVM2013)



Tot slot blijkt uit de landelijke veiligheidsmonitor dat een op de drie Helmonders vaak overlast van verkeer ervaart. Daarbij gaat het om problemen als te hard rijden, parkeerproblemen en agressief gedrag in het verkeer.

4.2 Jeugd en overlast

Groepen jongeren kunnen overlast in (woon)wijken vormen. Hierbij hoeft het lang niet altijd om echte overlast te gaan, maar mensen voelen zich er soms niet prettig bij als een groep jongeren bij elkaar staat, bijvoorbeeld vanwege de geluidsoverlast, intimiderend gedrag, het achterlaten van zwerfvuil, etc.

Het aantal meldingen bij de politie van overlast door de jeugd is in 2013 weer toegenomen na een daling in de periode 2009-2012. Deze toename kan vooral toegeschreven worden aan incidenten in Brandevoort.

In de Veiligheidsmonitor geeft 8% van de inwoners van Helmond veel overlast te ervaren van rondhangende jongeren. Dit wijkt niet sterk af van het landelijk gemiddelde.

Jeugdoverlast (bron: IVM2012, bewerking O&S Helmond, **GIDS-Politie Helmond)

	2006	2007	2008	2009	2010	2011	2012	2013
Meldingen bij politie van overlast door jeugd**	658	731	580	654	637	451	356	500
% veel overlast door jeugd*							8%	8%

4.3 Verkeer in de Helmondse wijken

Helmonders ervaren niet meer verkeersoverlast dan gemiddeld in Nederland. Een derde van de Helmonders ervaart veel overlast van verkeer. Dit is vooral zowel te hard rijdend verkeer (21%), als ook parkeerproblemen (22%). Van agressief verkeer ervaart een klein gedeelte veel overlast (5%).

Het aandeel mensen dat (zeer) tevreden is over het aantal parkeerplaatsen in de buurt neemt sinds 2006 toe.

Oordeel over parkeeroverlast en tevredenheid met parkeermogelijkheden in de buurt (bron: inwonersenquête O&S - Helmond)

	2006	2008	2009	2011	2013
Aandeel mensen dat (zeer) tevreden is met het aantal parkeerplaatsen in de buurt	43%	47%	51%	52%	61%

4.4 Schoon en heel

Naast een veilige woonomgeving wil men graag ook een schone en hele woonomgeving. Zeven op de tien burgers zijn tevreden over het onderhoud van de "grijze" openbare ruimte, zoals straten, trottoirs, paden en pleinen bij hem in de buurt. Hetzelfde percentage zien we bij het onderhoud van de "groene" openbare ruimte, o.a. plantsoenen. Over het "blauw" in de buurt, waterpartijen, sloten, e.d., is nog een groter percentage tevreden. Ondanks de bezuinigingen van afgelopen jaren op deze onderdelen veranderen de percentages niet in negatieve zin. Als er ontwikkelingen zijn dan is men eerder iets positiever dan in het verleden.

Tevredenheid van de inwoners over onderhoud van de openbare ruimte (bron: Inwonersenquête, O&S Helmond)

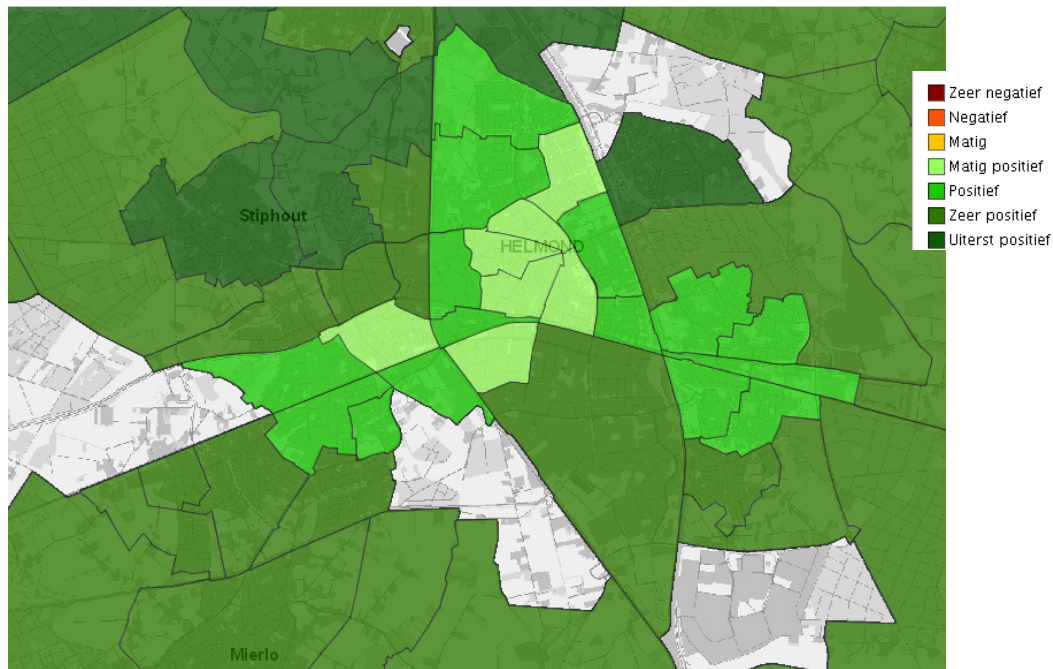
	2006	2007	2008	2009	2011	2013
Tevredenheid inwoners over onderhoud van openbare ruimte (grijs: straten, trottoirs, paden en pleinen in de buurt)	69%	70%	63%	66%	70%	71%
Tevredenheid inwoners over onderhoud van openbare ruimte (groen)	69%	70%	63%	66%	69%	71%
Aandeel inwoners dat (zeer) tevreden is over het onderhoud van openbare ruimte (blauw: waterpartijen) in de buurt.	75%	67%	65%	72%	74%	80%

Op basis van hoe burgers oordelen over rommel op straat, hondenpoep, vernieling van bushokjes en bekladding van muren en/of gebouwen wordt in de landelijke veiligheidsmonitor een mate van verloederings berekend. De resultaten voor Helmond laten een heel constant beeld zien en wijken niet sterk af van het gemiddelde in Nederland en het gemiddelde in steden met 50.000-100.000 inwoners.

4.5 Leefbaarheid

De oordelen over heel, schoon en veilig bepalen uiteindelijk hoe bewoners de leefbaarheid in hun wijk beleven. Op basis van tientallen indicatoren wordt in opdracht van het ministerie van BZK de leefbaarheid in beeld gebracht. Leefbaarheid wordt in dit verband gedefinieerd als *het is er prettig wonen voor mensen*. Gemiddeld scoort Helmond zeer positief. Binnen Helmond zijn er wel verschillen zichtbaar. Vooral delen van oudere stadswijken, waaronder de aandachtsgebieden Binnenstad-Oost en Helmond-West scoren wat minder.

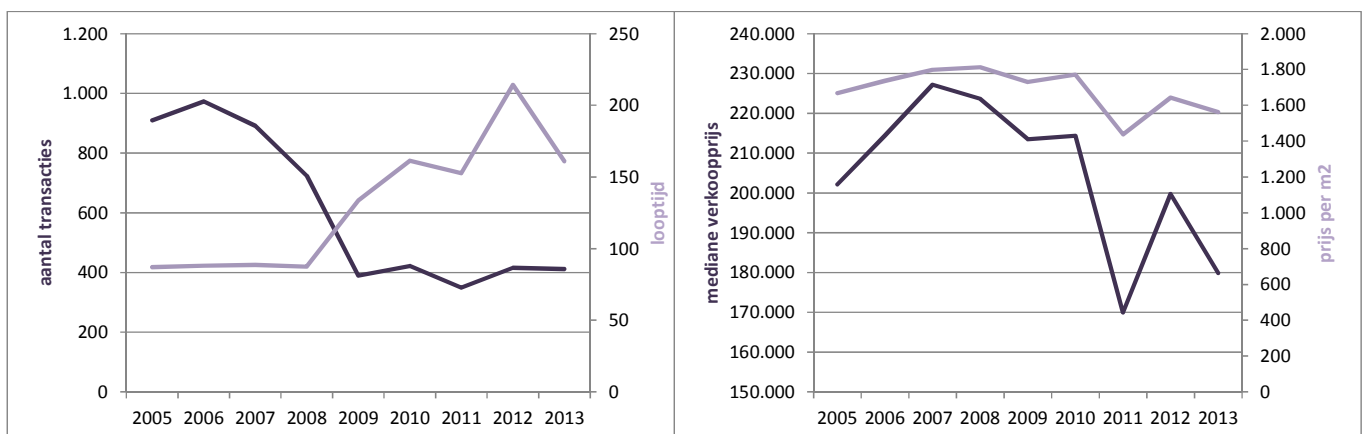
Leefbaarheid per buurt in 2012 (bron: Leefbaarometer 2012, BZK)



4.6 Bestaande woningmarkt

De economische crisis heeft vanaf halverwege 2008 een duidelijke invloed op de Nederlandse woningmarkt en ook die in Helmond. Er vinden minder transacties plaats, het duurt langer voordat een woning verkocht wordt en de mediane verkoopprijs wordt lager. Opvallend zakt de m²-prijs relatief minder dan de verkoopprijs. Dit heeft vermoedelijk te maken met de kwaliteit en grootte van de woningen die verkocht worden. De ontwikkelingen in het SRE-gebied en Peelgemeenten zijn redelijk vergelijkbaar met die in Helmond.

Aantal woningverkopten, looptijd, en prijs in Helmond (NVM, bewerking O&S)



4.7 Nieuwbouw

De woningbouw laat inde afgelopen paar jaar een schommelend beeld zien. 2008 was het laatste jaar dat er meer dan 500 woningen per jaar werden opgeleverd. In 2010 werden er maar 195 woningen opgeleverd, de laatste twee jaar (2012 en 2013) lag het aantal rond de 450 woningen. Wel moet gezegd worden dat aan het begin van 2014 nog maar zo'n 200 woningen in uitvoering staan. Over het

algemeen moet wel met de uitvoering aan het begin van het jaar gestart zijn, wil de woning ook binnen dat jaar opgeleverd worden. De voorraad in 2014 wordt wat minder sterk uitgebreid. Helmond staat hierin niet alleen. In de provincie Noord-Brabant werd in 2013 ongeveer de helft van het aantal geprognoseerde woningen gerealiseerd.

Gepland was om dat zo'n 10% van de nieuwbouwwoningen te bouwen voor starters. Dit wordt in de afgelopen jaren redelijk gerealiseerd. De bouw van woningen geschikt voor senioren loopt wel wat schokkeriger. De helft van de nieuwbouw is een koopwoning.

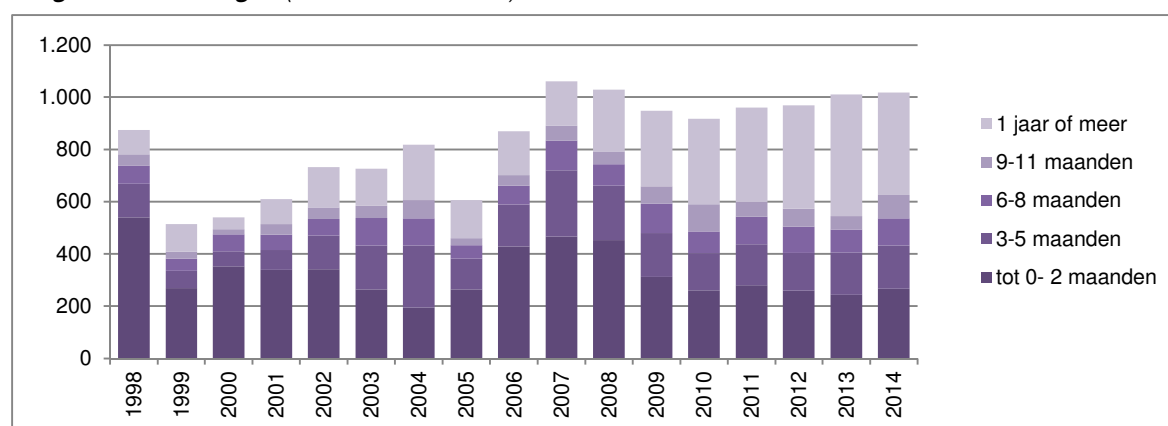
Nieuwbouw in Helmond (Woningcartotheek O&S en Bouwen en wonen)

	2006	2007	2008	2009	2010	2011	2012	2013
Aantal opgeleverde woningen	789	657	537	275	195	310	462	441
% Van de woningvoorraad dat koopwoning is	51,5%	52,4%	52,7%	53,6%	53,1%	53,6%	53,7%	53,8%
% Van nieuwbouw dat wordt gerealiseerd als sociale koopwoning		3,5%	3,7%	1,5%	7,2%	0%	12,8%	9%
Aantal woningen dat gerealiseerd wordt die mede geschikt zijn voor de huisvesting van senioren	118	130	221	149	3	76	156	238
Aandeel van de gerealiseerde woningen voor starters		3,5%	3,7%	8%	9%	0%	12,8%	9%

4.8 Leegstand woningen

Helmond kent vergeleken met andere gemeenten relatief weinig leegstand in woningen.⁸ De leegstand is redelijk verspreid door de stad en loopt de afgelopen jaren wel iets op maar neemt in aantal niet sterk toe. 2,6% van de woningen staat op 1 januari 2014 leeg. Rond een kwart staat kort leeg (korter dan drie maanden), bijna de helft langer dan 8 maanden. Sinds 2008 is de langdurige leegstand wel toegenomen, maar sinds 2010 is deze redelijk stabiel. Vermoedelijk hebben huishoudens hun gedrag aangepast en verkopen zij eerst de huidige woning alvorens zij iets anders kopen.

Leegstand in woningen (bron: O&S-Helmond)



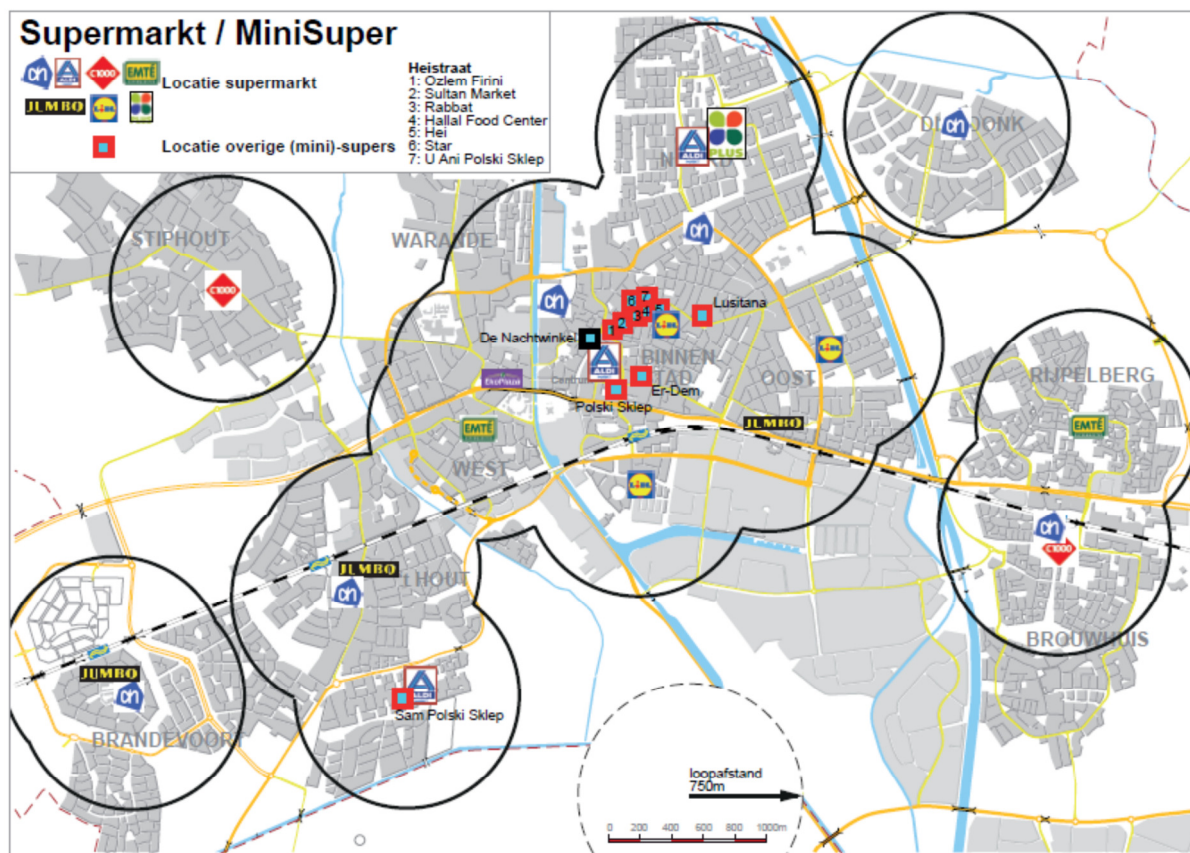
4.9 Voorzieningen

De meeste basisvoorzieningen, zoals winkels voor dagelijkse boodschappen, sportvoorzieningen en zorg- en welzijnsvoorzieningen zijn in alle Helmondse wijken te vinden. Warande heeft geen eigen wijkcentrum en gemiddeld gezien moeten deze inwoners ook het verst rijden voor een grote supermarkt (gemiddeld Warande 1,1 km, Helmond 0,7 km, bron CBS-Statline). Ook in Brouwhuis moet men gemiddeld wat verder reizen voor een grote supermarkt (1 km). In de Binnenstad, Helmond-Oost en Helmond-West hoeft men gemiddeld het minst ver (0,5 km) te reizen. Gemiddeld in Nederland is de afstand tot een grote supermarkt net iets verder dan gemiddeld in Helmond (0,9 km).

⁸ *Sociale Staat van Nederland 2013*, CBS

De afstand tot basisonderwijs varieert minder voor alle wijken (tussen 0,4 km Rijpelberg en 0,7 km Dierdonk, Warande en Binnenstad). Het gemiddelde van Helmond is vergelijkbaar met het gemiddelde van Nederland (0,6 km).

Aantal en soort supermarkten in Helmond (bron: Locatus, bewerking O&S)



4.10 De wijken getypeerd

Helmond kent een variëteit aan woonwijken, deels bepaald door de periode waarin de wijk gebouwd is. Allereerst is er de Binnenstad, wat betreft aantal inwoners de grootste wijk, een gevarieerde wijk door het winkelgebied, uitgaansgebied, specifieke woningen en voorzieningen voor ouderen en veel werkgelegenheid. Er wonen relatief veel jongeren, maar ook relatief veel ouderen. Er wonen relatief veel alleenstaanden, maar ook paren met kinderen. Ook als gekeken wordt naar de etniciteit is dit een gemêleerde wijk. Het gemiddeld inkomen ligt lager, de werkloosheid en aandeel uitkeringen hoger. Samenhangend met de opbouw wordt er relatief vaak gebruik gemaakt van Wmo-voorzieningen. Ook de criminaliteit, mede door het winkelgebied en uitgaanscentrum, ligt in dit gebied relatief hoog.

Helmond-Oost, grotendeels gebouwd in de (net-)naoorlogse periode, kenmerkt zich door relatief veel appartementen, veel huurwoningen. De woningen zijn relatief klein en goedkoper. Ook hier zien we relatief veel jongeren, maar ook ouderen wonen. Hiermee samenhangend wonen er relatief veel gezinnen met kinderen maar ook alleenstaanden. Het aandeel niet-westerse allochtonen ligt hoger. Het inkomen is lager dan gemiddeld in Helmond. Dit hangt samen met relatief hoge werkloosheid en veel bijstandsuitkeringen. Er is een relatief hoog Wmo-voorzieningen gebruik. Men is wat relatief minder tevreden over de veiligheid.

Ook Helmond-Noord is een wijk die grotendeels gebouwd is in de (net-)na-oorlogse periode. Hier staan wel wat meer eengezinswoningen en koopwoningen dan in Helmond-Oost, maar wel minder dan gemiddeld in Helmond. Door de bouwperiode ligt het aandeel 65-plussers wat hoger. Daarmee samenhangend zijn er wat minder paren met kinderen. Het gemiddeld inkomen ligt lager dan in Helmond en mede daarmee samenhangend is het voorzieningen gebruik iets hoger.

De wijken getypeerd, 2013 (bron: O&S-Helmond)

		Binnenstad	Helmond-Oost	Helmond-Noord	't Hout	Brouwhuis	Helmond-West	Warande	Stiphout	Rijpbergen	Dierdonk	Brandevoort	Helmond totaal	
bevolking	omvang	hoe geler hoe groter aandeel
leeftijd	0 - 14 jaar	
	15 - 29 jaar	hoe groener hoe jonger
	30 - 44 jaar	hoe grijs hoe ouder
	45 - 54 jaar	
	55 - 64 jaar	
	65 - 79 jaar	
	80 jaar en ouder	
etniciteit	Nederlands	hoe bruiner hoe meer
	Overig Westers	met andere etniciteit
	Marokkaans	
	Turks	
	Surinaams/Antilliaans	
	Overig niet-w esters	
huishoudens	% totaal Helmond	hoe geler hoe groter aandeel
samenstelling	Alleenstaande	
	Paar zonder kinderen	hoe paarser hoe meer
	Paar met kinderen	
	Eenoudergezin	
w oningen	% in stad	hoe geler hoe groter aandeel
type	Eengezins	hoe roder hoe meer appartementen
	Appartementen	
eigendom	Koop	hoe roder hoe meer huurw oningen
	Huur	
bouw jaar	<1950	
	1950-1979	hoe groener hoe jonger
	1980-1989	hoe grijs hoe ouder
	1990-1999	
	>2000	
perceel	Gemiddelde perceelsgrootte	hoe groener hoe groter
OZB	Gemiddelde OZB-w aarde (€)	
economie	% totaal Helmond	hoe geler hoe groter aandeel
inkomen	Werkloosheid	hoe roder hoe meer werkloosheid
	Bijstand (WWB,WU,IOAW,IOAZ)	hoe roder hoe meer bijstandsuitkeringen
	Gemiddeld besteedbaar	hoe roder hoe lager inkomen
Wmo	% totaal Helmond	hoe grijs hoe meer voorzieningen
	% 65+ WMO-voorzieningen	
criminaliteit	Aantal aangiften bij politie	hoe roder hoe meer aangiften
	rapportcijfer veiligheid buurt	hoe roder hoe lager cijfer
	% soms/vaak onveilig in buurt	hoe roder hoe vaker onveilig

't Hout is niet zoals een aantal andere wijken in een periode gerealiseerd. Er zijn woningen uit de (net-)naoorlogse periode maar ook uit de jaren tachtig en negentig. Er staan meer koop- dan huurwoningen en meer eengezinswoningen dan appartementen. Alleenstaanden wonen wat minder dan gemiddeld in deze wijk. Wat betreft inkomen en gebruik van voorzieningen wijkt de wijk niet sterk af van het gemiddelde in Helmond. Al met al een wijk die eigenlijk op vrijwel alle fronten het sterkst lijkt op het gemiddelde van Helmond.

Brouwhuis is een van de wijken die sterk gegroeid is in de groeistadperiode (jaren tachtig en negentig). Hierdoor wonen hier nog wat minder 65-plussers. In de wijk wonen net wat meer mensen die zelf of waarvan hun ouders niet in Nederland zijn geboren, maar de wijk huisvest relatief weinig

mensen met een Marokkaanse of Turkse etniciteit. Eengezinswoningen domineren het beeld. Het inkomen is vergelijkbaar met het gemiddelde van Helmond, de werkloosheid en het gebruik van uitkeringen ligt net wat lager. Ouderen die er wonen maken wel relatief vaak gebruik van Wmo-voorzieningen.

Helmond-West heeft na de Binnenstad de meeste vooroorlogse woningen, maar ook woningen uit de periodes daarna. De woningen zijn relatief goedkoop en kleiner dan gemiddeld in de stad. Wat betreft leeftijdsopbouw zijn er geen opvallende verschillen, wel wonen er relatief veel alleenstaanden en weinig gezinnen met kinderen. Het aandeel inwoners met een overig-westerse etniciteit ligt relatief hoog. Evenals de andere oude stadswijken staan hier kleinere woningen en meer huur- dan koopwoningen. De inkomens liggen relatief laag en er is een wat hogere werkloosheid. Alhoewel men zich niet vaker onveilig voelt, het aantal aangiften niet veel hoger ligt, ligt het algemeen rapportcijfer voor veiligheid wel wat lager. Er vond in deze wijk in de afgelopen jaren ook relatief meer criminaliteit plaats dan in de meeste andere wijken.

Mede door de samenstelling van de woningvoorraad, over het algemeen grote en gemiddeld dure koopwoningen, is Warande de wijk waar de meeste 65-plussers (huishoudens die ver gevorderd zijn op de wooncarrière ladder) wonen. Er wonen relatief veel paren zonder (thuiswonende) kinderen. Het is een van de drie wijken waar het aantal allochtonen het laagst ligt en de allochtonen die er wonen zijn met name van Europese afkomst. De werkloosheid is laag, evenals het gebruik van de bijstand. Ondanks het grote aandeel 65-plussers wordt er relatief weinig gebruik gemaakt van Wmo-voorzieningen. Dit zal mede te maken hebben met het inkomen van de huishoudens. Ook op het gebied van veiligheid scoort deze buurt goed. Er is veel werkgelegenheid in de wijk, maar dat kan verklaard worden door de aanwezigheid het ziekenhuis.

De opbouw van Stiphout laat zien dat deze een andere historie kent, dan de meeste andere wijken in Helmond die veelal in een beperkte periode zijn gebouwd. Net zoals in Warande domineren de eengezinswoningen, maar er staat wel wat meer huur. De gemiddelde koopprijs ligt hoog, wat mede door de kwaliteit van de woningen verklaard kan worden. Ook Stiphout is een van de meer vergrijsde wijken van Helmond. De huishoudens hebben een relatief hoog inkomen en daarmee samenhangend een relatief laag Wmo-voorzieningengebruik.

Rijpelberg is de groeiwijk uit de jaren tachtig. Veel eengezinswoningen, verhoudingsgewijs ligt het aandeel huurwoningen ook wat hoger. Gemiddeld gezien zijn de percelen wat kleiner en de koopwoningen goedkoper. Het aandeel 65-plussers is (nog) beperkt. In de wijk wonen relatief veel inwoners met een allochtone achtergrond, maar niet met Marokkaanse of Turkse roots. Het gemiddeld inkomen is vergelijkbaar met Helmond, evenals het aandeel bijstandsgerechtigden. Het rapportcijfer voor de veiligheid ligt relatief laag, maar het aantal aangiften en de onveiligheidsgevoelens niet.

Dierdonk, gebouwd in de jaren negentig, mede bedoeld om de hogere inkomens in Helmond te houden, kent een redelijke eenzijdig opbouw. Enerzijds als gekeken wordt naar de woningvoorraad (koop, duur, eengezins, ruim) anderzijds als gekeken wordt naar de opbouw van de bevolking (veel 45-54 jarigen, weinig 65-plussers, vooral paren met kinderen en paren zonder (thuiswonende) kinderen). Het voorzieningen (o.a. Wmo en uitkeringen) gebruik ligt laag.

De nieuwste wijk in Helmond is Brandevoort, De bouw is in de 21^{ste} goed op gang gekomen en de wijk moet de komende jaren nog verder afgebouwd worden. Kenmerkend voor een nieuwbouwwijk wonen er veel gezinnen met kinderen. Alhoewel de eengezins- en koopwoningen domineren staan er meer appartementen en huurwoningen dan in Dierdonk. De werkloosheid is lager dan gemiddeld in Helmond, het inkomen hoger. Ook hier ligt het gebruik van voorzieningen (o.a. Wmo en uitkeringen) laag.

5 Kracht van sport, recreatie en cultuur

Belangrijkste bevindingen

In Helmond gaan we er vanuit dat zowel het beoefenen van sport als het meedoen aan culturele activiteiten verbinding tot stand brengt tussen mensen in de stad.⁹ Het biedt tegenwicht aan een maatschappij die mogelijk (ook) door internet anoniemer en onpersoonlijker aan het worden is. Uit *De sociale staat van Nederland 2013* (SCP) blijkt dat Nederlanders minder tijd aan face-to-face-contacten besteden, maar over de kwaliteit daarvan en het effect van meer interactie via sociaal media (een whatsapp-berichtje of sms-je, skype, etc.) is nog weinig bekend.

Ten opzichte van het begin van deze eeuw is het oordeel over het culturele klimaat in positieve zin gestegen. Een ruime meerderheid is (zeer) tevreden over de culturele voorzieningen. Het gebruik van de culturele voorzieningen laat een wat wisselend beeld zien.

Over de vrijetijdsvoorzieningen is het merendeel van de inwoners (zeer) tevreden. Wandelen, fietsen, sporten en/of paardrijden zijn de activiteiten die Helmonders regelmatig doen. Meestal doen zij dit in de eigen gemeente. Buitenattracties en musea bezoeken Helmonders relatief vaak buiten Zuidoost-Brabant.

Helmonders lijken wat minder te sporten en te bewegen dan gemiddeld in Zuidoost-Brabant. Uitzondering zijn de jongeren die redelijk gemiddeld scoren. Waarbij gezegd moet worden dat volwassenen en ouderen wel meer zijn gaan bewegen, terwijl we bij de jongeren geen stijging zien.

Voorzieningen op het gebied van cultuur, sport en recreatie zijn relatief dichtbij.

5.1 Cultuur

Met gemiddeld een 6,9 zijn de inwoners van Helmond redelijk tevreden over het culturele klimaat in Helmond. Van degenen die een oordeel hebben, geeft 85% aan tevreden te zijn met het aantal, de kwaliteit en de variatie aan culturele voorzieningen. Het oordeel over de evenementen is vergelijkbaar hiermee.

Ontwikkeling oordeel inwoners over het culturele klimaat (rapportcijfer, bron: inwonersenquête – O&S)

	2000	2002	2004	2006	2008	2009	2011	2013
culturele klimaat	6,2	6,3	6,4	6,6	6,7	6,8	6,8	6,9
% (zeer) tevreden met aantal, kwaliteit en variatie aan culturele voorzieningen (van degenen met oordeel)				82%	92%	85%	76%	85%

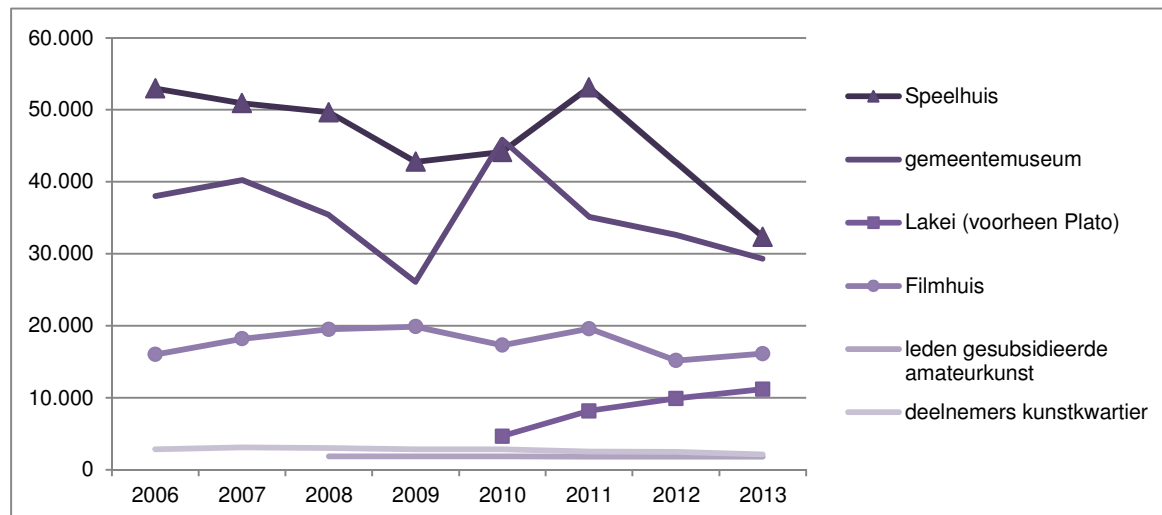
De ontwikkelingen in het gebruik van de culturele voorzieningen laat een wat wisselend beeld zien. Het theater Speelhuis (voorheen 't Speelhuis) trekt de meeste bezoekers. Na de brand eind 2011 is in 2012 een vervangend theater gerealiseerd. Het bezoekersaantal ligt in 2014 op een lager niveau als in 2011.

Het aantal bezoekers in het Gemeentemuseum Helmond loopt na een topjaar in 2010 elk jaar wat terug. Ook het aantal bezoekers van het Filmhuis ligt lager dan in 2010, maar de dalende trend heeft zich in het afgelopen jaar niet doorgezet. Het muziekpodium Lakei laat een sinds 2010 een stijgende lijn zien.

Tot slot laten zowel het aantal leden van gesubsidieerde amateurkunst als deelnemers aan het kunstkwartier in de afgelopen jaren een constant beeld zien.

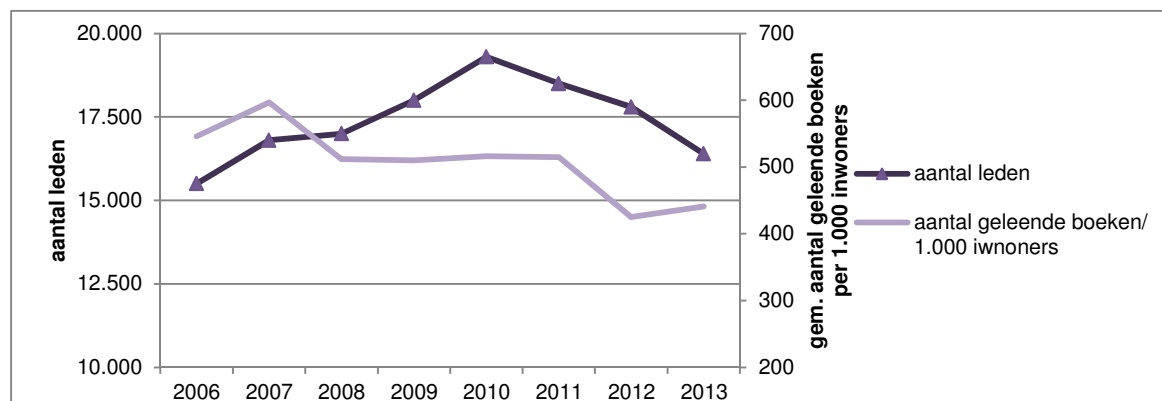
⁹ *Helmond Werkt*, Gemeente Helmond 2013

Gebruik culturele voorzieningen in Helmond (bron: instellingen, bewerking O&S)



Het aantal leden van de bibliotheek loopt sinds 2010 terug en ligt 15% lager dan in 2010. Hetzelfde kan gezegd worden over het aantal geleende boeken, waarbij gezegd moet worden dat dit laatste in 2013 niet verder is gedaald. In 2012 zijn drie vestigingen wijkfilialen van de bibliotheek gesloten.

Gebruik bibliotheek in Helmond (2012 sluiting 3 vestigingen; bron: bibliotheek, bewerking O&S)



5.2 Recreatie

Zeven op de tien Helmonders die een oordeel hebben over het aantal, de kwaliteit en de variatie in vrijetijdsvoorzieningen zijn hier (zeer) tevreden over. Dit aandeel verandert de laatste jaren eigenlijk niet.

Oordeel vrijetijdsvoorzieningen in Helmond (Inwonersenquête, O&S)

	2007	2008	2009	2012	2013
% Van de inwoners (18 jaar en ouder) dat een oordeel heeft over en (zeer) tevreden is met het aantal, de kwaliteit en de variatie in vrijetijdsvoorzieningen.	67%	69%	73%	72%	71%

In 2012 is in SRE-verband het onderzoek *Vrijetijdsonderzoek Zuidoost Brabant* in samenwerking met de ANWB door bureau Buiten uitgevoerd. Uit dit onderzoek komen de volgende bevindingen naar voren:

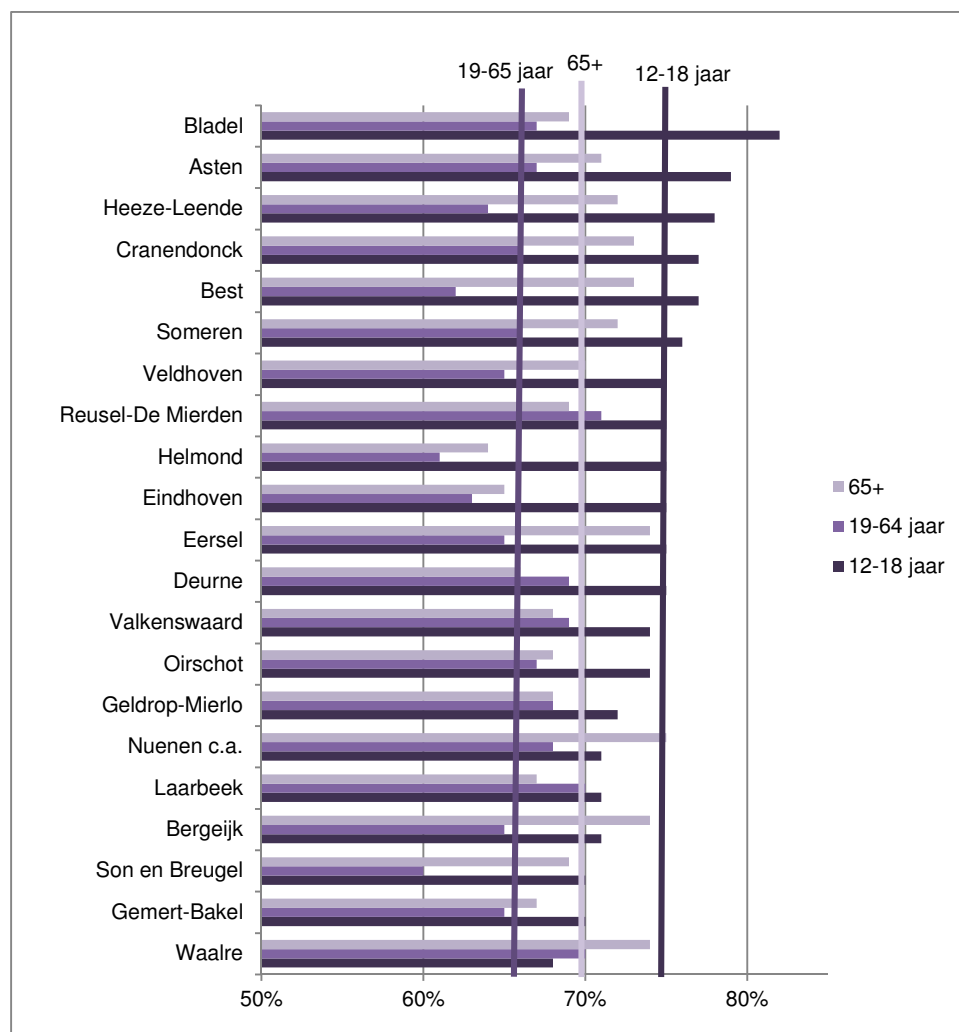
- Wandelen, fietsen, sporten of paardrijden zijn de activiteiten die het vaakst genoemd wordt door Helmonders als gevraagd wordt wat zij regelmatig doen (38%). Ook noemen zij vergeleken bij andere activiteiten winkelen voor hun plezier of naar een restaurant of café relatief vaak.
- De Helmonder is daarbij, mede daar aanwezige voorzieningen, redelijk georiënteerd op de eigen stad. Zo wandelt, fietst, paardrijdt of sport 55% meestal in de eigen gemeente. Voor buitenattracties en musea gaan Helmonders relatief vaak buiten Zuidoost-Brabant.
- Helmonders zijn over het algemeen tevreden over de recreatieve voorzieningen in Helmond.
- Een op de zes inwoners vindt dat er vrijetijdsvoorzieningen in Helmond ontbreken. Dit betreft niet een voorziening voor een specifieke doelgroep, maar uit de open antwoorden blijkt een grote speeltuin en zwembad naar voren te komen.
- 21% van de inwoners geeft aan bij het recreëren in het buitengebied wel eens gevaarlijke situaties mee te maken. De oorzaken zijn divers.
- Gemiddeld geeft men een 7,7 aan het buitengebied.

5.3 Sport

Bij de Helmondse sportverenigingen zijn ruim 7.700 jeugdige en ruim 150 andere leden actief, waarvoor de gemeente subsidie verleent. Dit aantal is in de afgelopen jaren redelijk stabiel. Ongeveer twee derde van de jongeren van 12 t/m 18 jaar is lid van een sportvereniging (GGD jongerenmonitor 2011). Dit aandeel is vergelijkbaar met 4 jaar ervoor en ligt vergeleken bij de andere gemeenten in Zuidoost-Brabant, m.u.v. Eindhoven, wat lager.

Met de Nederlandse Norm Gezond Bewegen kan in beeld gebracht worden of inwoners vanuit een gezondheidsperspectief voldoende bewegen. Voor jongeren geldt dat ze elke dag minimaal 1 uur matig tot intensief moeten bewegen. Voor volwassenen en ouderen 5x per week minimaal half uur matig tot intensief. Het aandeel jongeren dat voldoet aan de beweegnorm is redelijk gemiddeld in de regio. Er zijn gemeenten waar meer jongeren de norm halen, maar ook gemeenten waar minder dit halen. Volwassenen en 65-plussers in Helmond halen vergeleken bij de regiogemeenten minder vaak de norm. Wel moet gezegd worden dat ten opzichte van 2009, in 2012 een groter aandeel Helmondse volwassenen en ouderen de norm halen. Bij de jongeren zien we tussen 2008 en 2011 geen verschil.

% inwoners dat zegt aan de landelijke beweegnorm te voldoen (lijnen de mediane waarde binnen de gemeenten, bron: ggd-bzo.buurtmonitor.nl, bewerking O&S)



5.4 Afstand tot voorzieningen

Met uitzondering van de bibliotheek wonen Helmonders gemiddeld dichter bij voorzieningen dan Nederlanders.

Gemiddelde afstand tot voorzieningen cultuur, sport en vrije tijd 2012 (bron: CBS-Statline)

	Helmond	Nederland
bibliotheek	2,6	1,7
zwembad	3,2	3,4
podiumkunsten	2,9	5,1
bioscoop	2,9	7
café	1	1,1
cafetaria	0,6	0,8
restaurant	0,7	0,8

6 Een goede en duurzame bereikbaarheid

Belangrijkste bevindingen

Platform31¹⁰ signaleert dat de mobiliteit in de afgelopen jaren sterk is gegroeid. Deze groei zet zich onder invloed van allerlei ontwikkelingen niet een-op-een door. Het patroon zal gaan veranderen en de groei zal gaan afvlakken. Zo loopt het bezit van auto's onder jongeren terug (bron: CBS). Enerzijds doordat zij door de crisis over minder geld beschikken (en een smartphone dan belangrijker vinden dan een auto, CBS), anderzijds ook doordat bij jongeren bezit minder belangrijk wordt, maar het gaat om toegang tot goederen en diensten (bijv. huren of lenen via smartphone direct als je het nodig hebt).¹¹ Daarnaast speelt de duurzaamheidsvraag een rol in hoe innovatieve, technologische ontwikkelingen ingezet kunnen worden bij de mobiliteitsvragen.

Uit een analyse van de verplaatsingen in en om Helmond blijkt dat de stad niet alleen voor haar eigen inwoners een belangrijke plek vormt, maar ook voor de inwoners uit de Peelregio. De regio Zuidoost-Brabant kent een vlindervormige agglomeratiestructuur, waarbij er binnen de Peelregio veel onderlinge relaties zijn, terwijl dat veel minder geldt voor de andere kant, de Kempengemeenten en de A2 gemeenten.

Helmonders zijn steeds vaker tevreden over het OV. Door de vier stations woont de Helmonder relatief dichtbij een treinstation. Het merendeel voelt zich ook veilig in het OV.

De elektrische auto komt langzaam in het straatbeeld.

Door de uitbreiding neemt het bebouwd gebied in Helmond steeds verder toe. Dit gaat met name ten kosten van agrarisch gebied en bos en open natuurlijk terrein.

6.1 Verplaatsingen in en om Helmond

In 2013 heeft prof. Dr. P.P. Tordoir onderzoek gedaan naar de intergemeentelijke relaties in Zuidoost-Brabant.¹² Dit heeft zich met name gericht op de verplaatsingspatronen en hoe deze zich in de tijd ontwikkelen. Daaruit blijkt dat Helmond met de Peelgemeenten duidelijk een functionele subregio binnen Zuidoost-Brabant vormt. Binnen Helmond is meer dan driekwart van de verplaatsingen binnengemeentelijk. Daarna is het grootste deel afkomstig van inwoners van de Peel, gevolgd door het overige deel van de regio en de rest van Nederland. In de onderzochte periode is de samenhang in de Peelregio toegenomen, waarbij Helmond zich steeds sterker positioneert als centrumstad.

In hoofdstuk 2.3 zagen we al dat Helmond niet alleen voor haar eigen inwoners een belangrijk plek vormt om te werken. Tordoir laat zien dat er ook veel pendel vanuit de Peel naar Helmond is om te werken. Op onderwijsgebied zien we dit ook terug, waarbij door het vervolgonderwijs in Eindhoven hier de regionale positie van Helmond wat beperkter is. De intergemeentelijke relaties op het winkelgebied zijn iets minder sterk, alhoewel de regionale functie van Helmond wel naar voren komt.

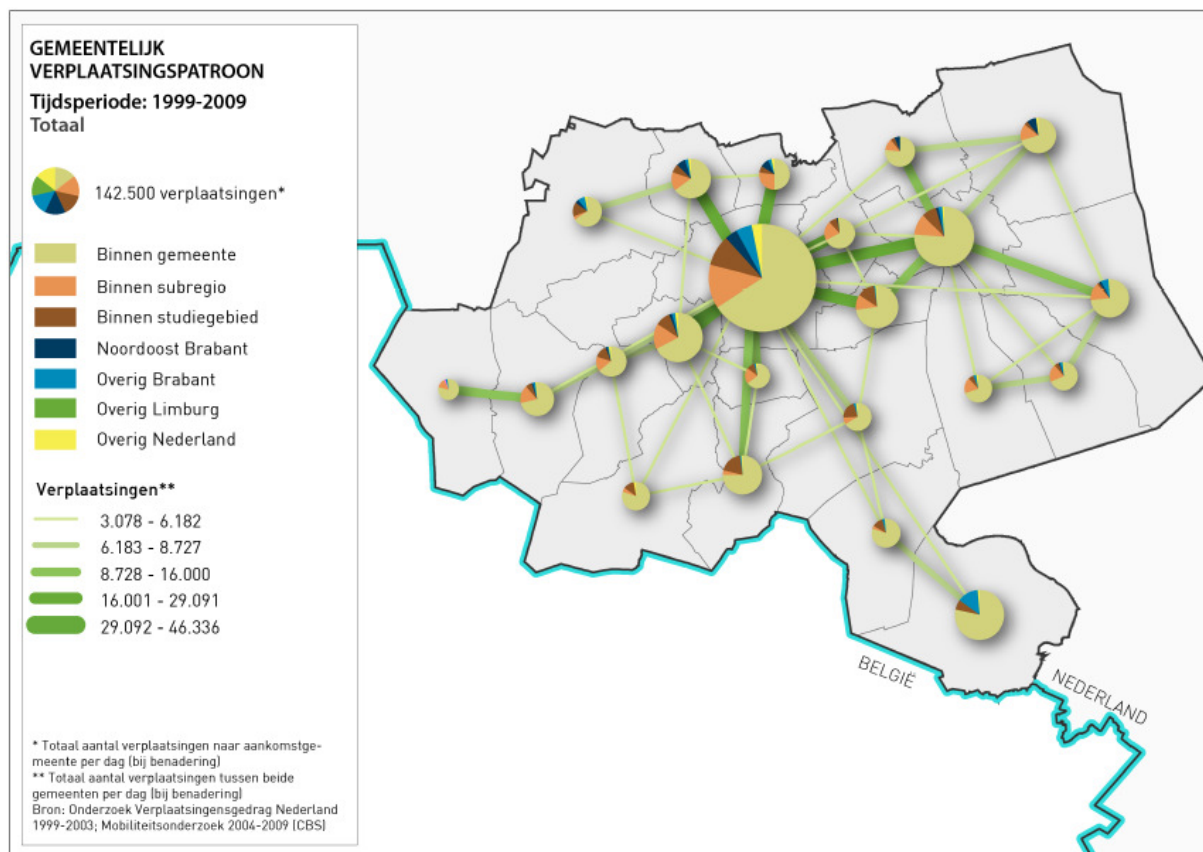
Uit alle verplaatsingen die binnen Zuidoost-Brabant plaatsvinden concludeert Tordoir: *Zuidoost-Brabant bestaat uit twee functionele (sub-)regio's: het Stedelijk Gebied met uitstralingszones naar de Kempen en de A2 gemeenten, met Eindhoven als centrale stad en de Peelgemeenten met Helmond als centrale stad. Via de as Eindhoven – (Geldrop-Mierlo) – Helmond zijn beide regio's onderling verbonden. De regio kent aldus een vlindervormige agglomeratiestructuur [.....] Opvallend is dat de kleinere Peelgemeenten veel onderlinge relaties kennen, terwijl dat minder geldt voor de Kempengemeenten en nog minder voor de A2 gemeenten. (pagina 2, Tordoir⁹).*

¹⁰ *Steden in onzekere en turbulente tijden: trends, ontwikkelingen en uitdagingen 2014 e.v.*

¹¹ Bijv. *Trendwatcher Hilde Roothart Trouw 2013*

¹² Intergemeentelijke samenhang in Zuidoost-Brabant prof. Dr P.P. Tordoir, augustus 2013

Gemeentelijk verplaatsingspatroon (overgenomen uit *Intergemeentelijke samenhang in Zuidoost-Brabant* prof. Dr P.P. Tordoir, augustus 2013 in opdracht van de provincie Noord-Brabant)



6.2 Verkeer en mobiliteit

Gemiddeld zijn er in Helmond in 2012 1,1 auto per huishouden (CBS-statline). In de Binnenstad (0,8), Helmond-Oost (0,8) en Helmond-West (0,9) ligt dit aantal wat lager. In Dierdonk (1,5), Stiphout (1,4) en Brandevoort (1,3) wat hoger. Binnen de wijken zien we ook weer verschillen.

Zes op de tien huishoudens zijn (zeer) tevreden met het aantal parkeerplaatsen in de buurt (inwoner enquête 2013). Ten opzichte van de afgelopen jaren is dit aantal gestegen.

Tevredenheid OV en fietsvriendelijke stad (bron: *Inwonersenquête O&S*)

	2006	2008	2009	2010	2011	2013
Tevredenheid met OV	49%	61%	63%		67%	70%
Helmond is een fietsvriendelijke stad (% (helemaal) mee eens)				80%	86%	92%

Het merendeel van de inwoners van Helmond dat het openbaar vervoer gebruikt voelt zich veilig in het openbaar vervoer (bijna driekwart) en/of op het treinstation (ongeveer tweederde) (bron: *IVM2012*). Het oordeel is vergelijkbaar met dat van de inwoners van de G32.

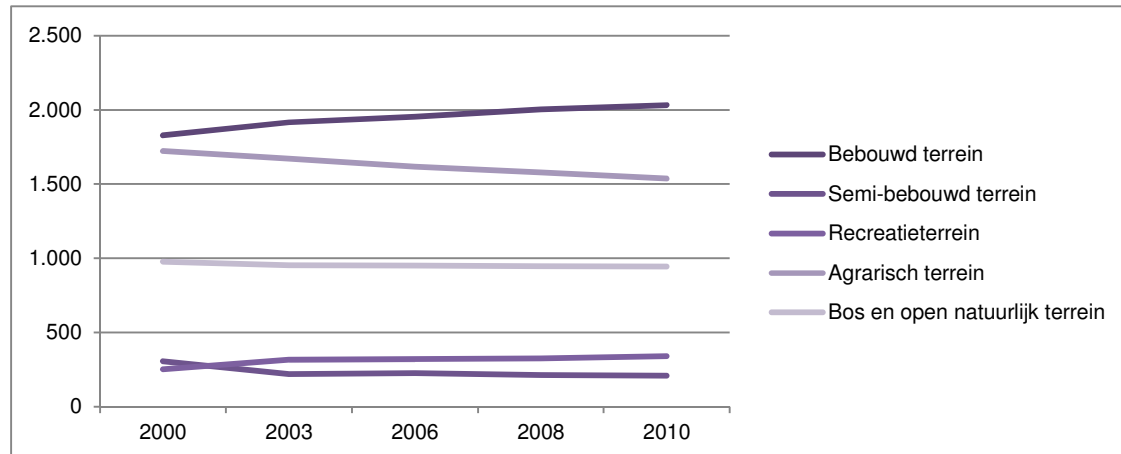
Langzaam beginnen auto's op duurzame brandstoffen en elektriciteit in beeld te komen. Sinds 2011 is het aantal elektrische auto's in Helmond gegroeid van 46 tot 211. Het merendeel hiervan is een personenauto (Bron: Rijksdienst voor het Wegverkeer). Het aantal hybride auto's is in dezelfde periode gegroeid van 238 tot 374. Uit *Monitor Duurzame energie: Toekomst elektrisch vervoer* (O&S, 2013) blijkt dat de Helmonder welwillend tegen over de elektrische auto staat, maar dat er voor eigen gebruik nog te veel hobbels zijn. De elektrische auto lijkt vaker als tweede auto overwogen te worden en men verwacht duurder uit te zijn.

Met de vier stations binnen de gemeentegrenzen wonen Helmonders relatief dicht bij een station.

6.3 Groen in en om Helmond

In de afgelopen jaren groeit het aantal m² dat wordt bebouwd. Dit gaat met name ten koste van de ruimte die beschikbaar is als agrarisch terrein en in mindere mate bos en open natuurlijk terrein. Vergeleken bij de andere 50 grootste steden in Nederland is het bos voor inwoners van Helmond nabij. Ook scoort de stad relatief positief op de omvang en de kwaliteit van groen in de directe woonomgeving (Atlas voor gemeenten 2013).

Bodemgebruik (bron: CBS-statline)



Op basis van stellingen wordt in de inwonersenquête (O&S) gevraagd hoe de inwoners denken over de aanwezigheid van groen in de en rond de stad en of zij Helmond zien als groene stad. Op een schaal van 1 tot 10 is de gecombineerde score een 6,3. Vrijwel gelijk aan de score in 2011.

7 Gezamenlijk Helmond

Belangrijkste bevindingen

De samenleving verandert in veel opzichten. We maken een ontwikkeling door van verzorgingsstaat naar participatiestad. Daarbij wordt de zelfredzaamheid van de burger aangesproken. De vraag daarbij is welke rol de gemeentelijke organisatie (overheid) op zich neemt en welke rol de samenleving (bedrijven, burgers, verenigingen, etc.) pakt. Daarbij worden opnieuw een aantal zorgen welzijnstaken van de hogere overheden naar de gemeente geschoven (Jeugdzorg, AWBZ, participatiewet). Er is niet langer sprake van het recht op voorzieningen, maar er wordt uitgegaan van het compensatiebeginsel. Burgers krijgen ondersteuning voor zorg, begeleiding en ondersteuning die ze niet zelf, met inzet van hun netwerk, kunnen regelen. Gemeenten krijgen de taak om samen met de burger te kijken met welk maatwerkpakket hij het beste geholpen is. Grote vraag voor de toekomst is hoe de eigen verantwoordelijkheid van burgers en uitkeringsgerechtigden op de verschillende terreinen gaat uitpakken. De verwachting van Platform31¹³ is dat dit op een aantal beleidsterreinen relatief makkelijk gerealiseerd kan worden, zoals op de terreinen sport, welzijn, recreatie, sociale veiligheid, wijkbeheer en lichtere vormen van zorg. Daarbij wordt ook gedacht aan de inzet van bijstandsgerechtigden, arbeidszoekenden, Wajongers e.a., die een tegenprestatie leveren. In dat kader is Helmond gestart met de pilot *Talent Verplicht*.

Om zelfredzaam te zijn moet iemand op veel terreinen zelfstandig of eventueel met hulp kunnen functioneren. Iemand kan problemen hebben (psychisch of fysiek) waardoor hij niet meer zelfredzaam is op terreinen als financiën, dagbesteding, lichamelijke en geestelijke gezondheid, (maatschappelijke) participatie, sociaal netwerk en justitie. Hoe ouder men wordt hoe vaker er sprake is van gezondheidsproblemen (fysiek en psychisch).

In Helmond is binnen de Wmo sinds enkele jaren meer handen en voeten gegeven aan de kantelingsgedachte, waarbij allereerst gekeken wordt wat iemand die met een hulpvraag komt, zelf kan oplossen, evt. met zijn netwerk. Individuele voorzieningen worden als maatwerk ingezet. Het aandeel mantelzorgers in Helmond is toegenomen. Het aandeel dat vrijwilligerswerk doet is vrijwel gelijk gebleven. Het aandeel cliënten dat Wmo-voorzieningen krijgt is toegenomen, door de toename in indicaties voor het gebruik van de Taxibus.

Het aantal huishoudens met een laag inkomen stijgt. Alhoewel lang niet iedereen met een laag inkomen problemen heeft om rond te komen, loopt iemand zeker met een langdurig laag inkomen, wel groter kans op problemen.

In Nederland en Helmond zijn de nodige sociale en zorgvoorzieningen om bewoners die het niet alleen redden te ondersteunen. Er is een beperkte groep Helmonders die van veel regelingen gebruik maken. Zij wonen met name in de oudere stadswijken van Helmond.

Tot slot wordt in dit hoofdstuk nog aandacht geven aan jongeren die mogelijke risico's lopen op het gebied van alcohol en drugsgebruik en criminaliteit. Dit zijn potentiële groepen die een vangnet nodig hebben. Alcohol op jonge leeftijd blijft een aandachtspunt, maar het gebruik is in de afgelopen jaren wel terug gelopen. Hetzelfde geldt voor drugsgebruik.

Het aantal jonge verdachten loopt terug, maar sinds 2010 loopt het aantal jonge veelplegers weer op. Lastig is of dit komt doordat er meer inzet en aandacht is voor deze groep, of dat zij ook daadwerkelijk meer doen.

7.1 Leeftijd en zelfredzaamheid

Hoe ouder men wordt of als men een chronische ziekte of handicap heeft, loopt men een groter risico dat de zelfredzaamheid wordt aangetast. Bijna een derde van de volwassen Helmonders woont in een huishouden waar tenminste een van de huishoudleden 65 jaar of ouder is en/of een chronische ziekte of handicap heeft. De helft van deze groep geeft aan beperkingen te ondervinden op het vlak van het

¹³ *Steden in onzekere en turbulente tijden: trends, ontwikkelingen en uitdagingen 2014 e.v.*

voeren van een huishouden, het verplaatsen in of bij de woning, het vervoer buitenshuis of het ontmoeten van mensen buitenshuis.¹⁴ De verwachting is dat vooral de groep ouderen de komende jaren zal toenemen (zie paragraaf 1.2 Meer ouderen, minder jongeren). Van de groep huishoudens waar tenminste een van de huishoudleden 65 jaar of ouder is en/of een chronische ziekte of handicap heeft, heeft een op de zeven behoefte aan diensten en voorzieningen.

Een sociaal netwerk is belangrijk om eventuele beperkingen op te vangen. In alle leeftijdsgroepen, alle wijken, alle inkomensgroepen of opleidingsniveaus en alle huishoudsituaties vinden we mensen die meer persoonlijke contacten willen hebben. Ongeveer 16% van de volwassen inwoners zou meer contacten wenselijk vinden en om en nabij 6% leeft sociaal geïsoleerd. Totaal wil dus 23% meer contact. Deze percentages zijn in de afgelopen jaren niet veranderd.

7.2 Geestelijke en lichamelijke gezondheid

Ruim driekwart van de volwassenen (19-64 jaar) ervaart zijn gezondheid als (zeer) goed. Ongeveer een kwart van de mensen voelt zich psychisch ongezond. De 65-plussers ervaren de gezondheid wat minder vaak als (zeer) goed dan de volwassenen, maar men voelt zich psychisch wat minder vaak ongezond (bron: GGD-monitors 2012).

7.3 Vrijwilligerswerk en mantelzorg

De gemeente Helmond stimuleert vrijwilligerswerk en mantelzorg; dit zijn twee belangrijke pijlers bij de leefbaarheid in de woonbuurt en de zorg voor medeburgers. Overigens moet gezegd worden dat het doen van vrijwilligerswerk en mantelzorg ook positief is voor degenen die het doen. Of zoals het in de stadsvisie verwoord staat *Meedoen is van waarde*.

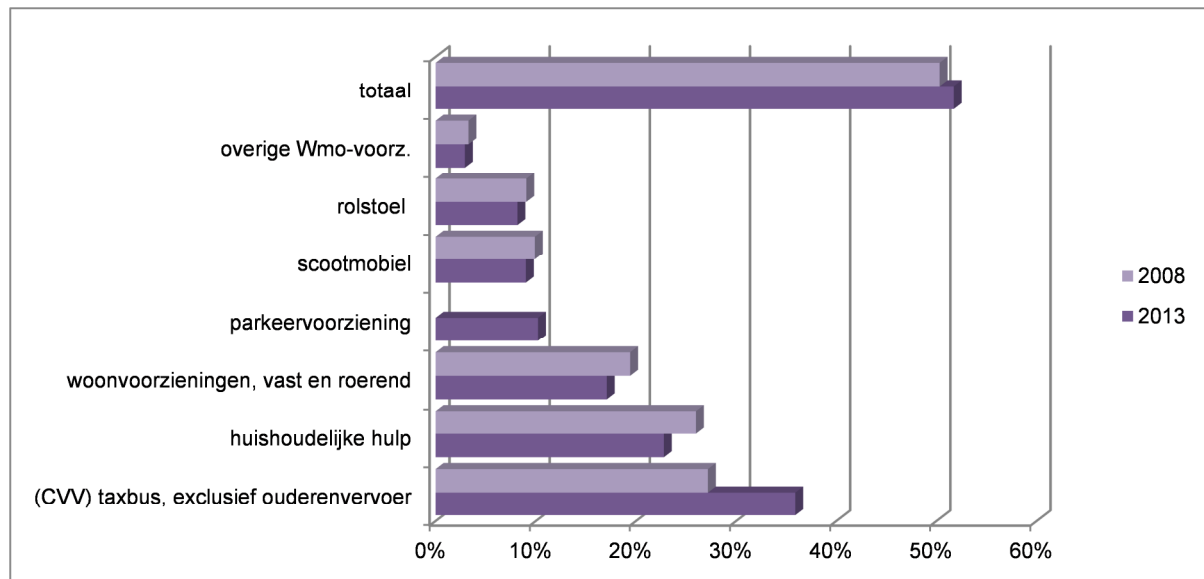
Een vrijwilliger verricht uit vrije wil onbetaalde werkzaamheden. Soms staat er een (onkosten)vergoeding tegenover. Ongeveer een derde van de Helmonders van 18 jaar en ouder verricht vrijwilligerswerk, waarbij hun inzet kan variëren van dagelijks, wekelijks of meer incidenteel. Dit betreft zo'n 21.500 Helmonders (ZZS-enquête 2013 O&S). Van de jongeren tussen 12-18 jaar geeft aan 12% vrijwilligerswerk te doen (Jeugdmonitor 2011, GGD).

Ouderen en mensen met een langdurige ziekte krijgen vaak ondersteuning van een mantelzorger. Dit is iemand die langdurig en onbetaald voor iemand zorgt die chronisch ziek, gehandicapt of hulpbehoevende is. De mantelzorger en degenen die hulp krijgt hebben een persoonlijke band, bijvoorbeeld een familielid, vriend of kennis. In Helmond geeft zo'n 20% van de volwassenen (13.500) mantelzorg. Ten opzichte van 2007 is dit aandeel gestegen. Ruim driekwart verleent minimaal 1x per week mantelzorg, voor de overigen heeft het een meer incidenteel karakter. Van de jongeren tussen 12-18 jaar geeft 11% mantelzorg (Jeugdmonitor 2011, GGD).

7.4 Wmo-voorzieningen

Pas als mensen hun problemen niet in hun sociale netwerk kunnen oplossen, kan men aanspraak maken op de (individuele) Wmo-voorzieningen. Het aandeel mensen dat gebruik maakt van een Wmo-voorziening stijgt de afgelopen jaren. De groei is te verklaren door de groei in het aantal dat gebruik kan maken van de taxibus. Het gebruik van andere voorzieningen loopt terug. Wat in de pas loopt met de beleidskeuzes die zijn gemaakt.

¹⁴ ZZS 2013, O&S Helmond

Wmo-cliënten naar Wmo-voorziening (in % van het aantal 65-plussers; Zorgpoort, bewerking O&S Helmond)

Het gebruik van Wmo-voorzieningen is niet in alle wijken gelijk. Dit hangt samen met het aantal 65-plussers in de wijk en het inkomen van de huishoudens. Zo wonen in Warande relatief veel 65-plussers, maar dit is ook een wijk met relatief veel huishoudens met een hoger inkomen. Het aandeel huishoudens met huishoudelijke zorg geregeld via de Wmo ligt hier laag. In het Centrum ligt het aandeel ouderen hoog, het gemiddelde inkomen laag en hier heeft een relatief groot deel van de 65-plussers ondersteuning geregeld via de Wmo.

7.5 Lage inkomens

In Helmond wordt het sociaal minimum gebruikt als inkomensgrens om de potentiële omvang van armoede in een context te kunnen plaatsen. Het sociaal minimum is gelijk aan de bijstandsnorm (wat verschilt voor de verschillende typen huishoudens). Bij het bepalen van allerlei gemeentelijke inkomensvoorzieningen wordt de grens van 105% of 110% van het sociaal minimum gebruikt. Bijna 11% van het totaal aantal particuliere¹⁵ huishoudens in Helmond heeft in 2011 een inkomen tot 105% van het wettelijk sociaal minimum, in tegenstelling tot 9,2% in Nederland als geheel. Deze 4.000 Helmondse minimahuishoudens bestaan uit circa 7.300 personen in totaal. Ten opzichte van 2008 lag dit zo'n 600 huishoudens hoger. In deze huishoudens wonen rond 1.900 kinderen.

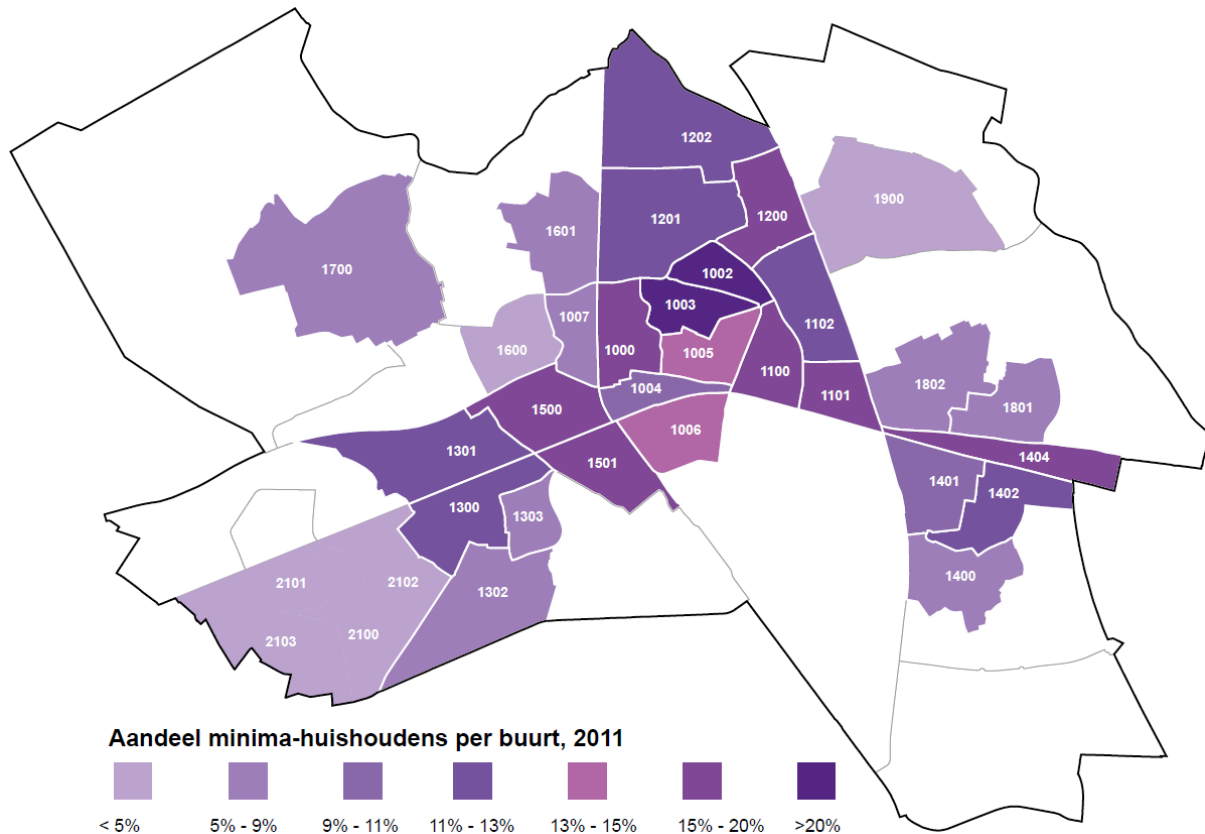
Voor 2012 en 2013 zijn er nog geen cijfers voor Helmond bekend, maar afgaand op landelijke publicaties van het CBS¹⁶ is het de verwachting dat onder invloed van de crisis de omvang van de groep die leeft met een inkomen tot 105% van het sociaal minimum verder is gestegen. Voor 2014 zijn de verwachtingen positiever.

De huishoudens met een lager inkomen wonen relatief veel in de oudere stadsdelen. Wordt Helmond vergeleken met andere Brabantse steden en met steden met een vergelijkbare bevolkingsopbouw, industrieel verleden en/of ligging, dan neemt Helmond een middenpositie in.

¹⁵ De huishoudens tot 105% van het sociaal minimum worden door het CBS uitgedrukt in percentage van de doelpopulatie. De doelpopulatie bestaat uit particuliere huishoudens waarvan de hoofdkostwinner of de partner het gehele jaar een inkomen heeft en niet afhankelijk is van studiefinanciering.

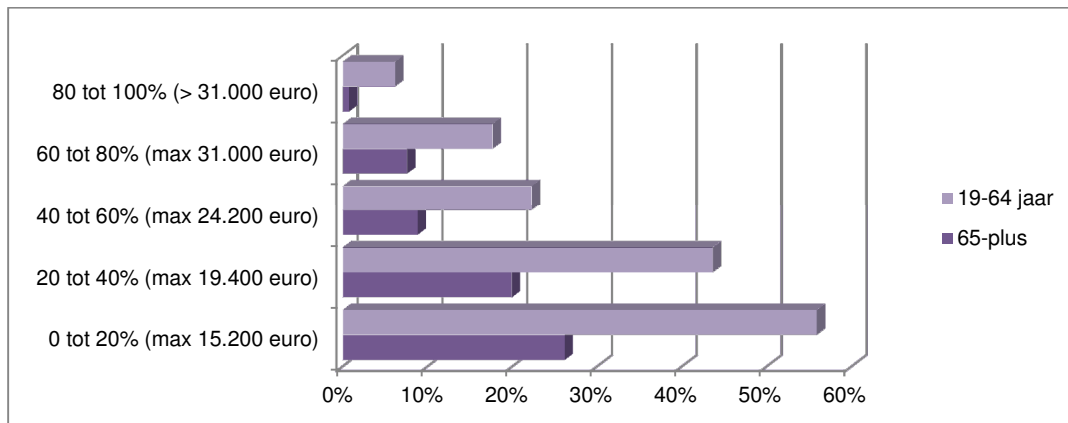
¹⁶ Armoedesignalement 2013, CBS en SCP

Aandeel huishoudens met een inkomen tot 105% van sociaal minimum per buurt (bron: CBS Regionaal inkomens-onderzoek 2011, nummers corresponderen met buurtnummers, bewerking O&S)



Niet iedereen met een laag inkomen heeft moeite met rondkomen en niet iedereen met een hoog inkomen heeft hier geen moeite mee, maar er is wel een duidelijk verband. Mensen met een lager inkomen geven vaker aan moeite hebben om rond te komen dan mensen met hogere inkomens. 65-plussers hebben hier minder vaak problemen mee dan 19-64 jarigen.

% inwoners dat moeite heeft met inkomen rond te komen naar hoogte inkomen (bron: GGD)



Ondanks dat het aantal huishoudens dat met een minimum inkomen moet rondkomen toeneemt, zien we geen/weinig toename in het gebruik van de inkomensondersteunende maatregelen van de gemeente.

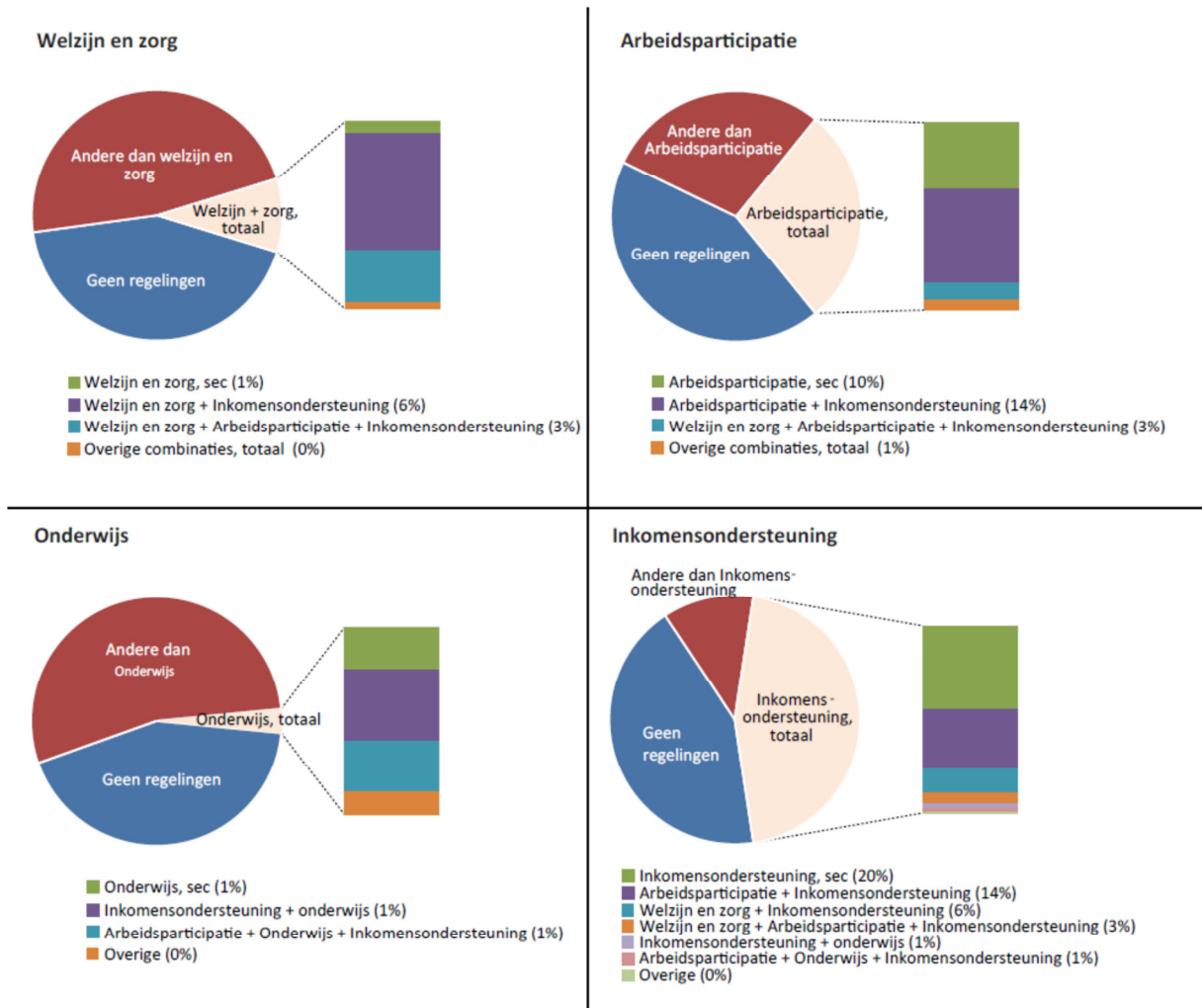
7.6 Stapeling van regelingen in deel van bevolking

In Nederland en Helmond kennen we de nodige sociale en zorgvoorzieningen om bewoners die het niet alleen redden te ondersteunen. Met de *stapelingsmonitor* samengesteld door CBS (Centraal Bureau voor de Statistiek) en KING (Kwaliteitsinstituut Nederlandse Gemeenten) is voor het eerst meer inzicht te krijgen in de stapeling van regelingen bij huishoudens. Ruim een derde van de Helmondse huishoudens maakt gebruik van meerdere regelingen op het gebied van sociale zekerheid en/of zorg.

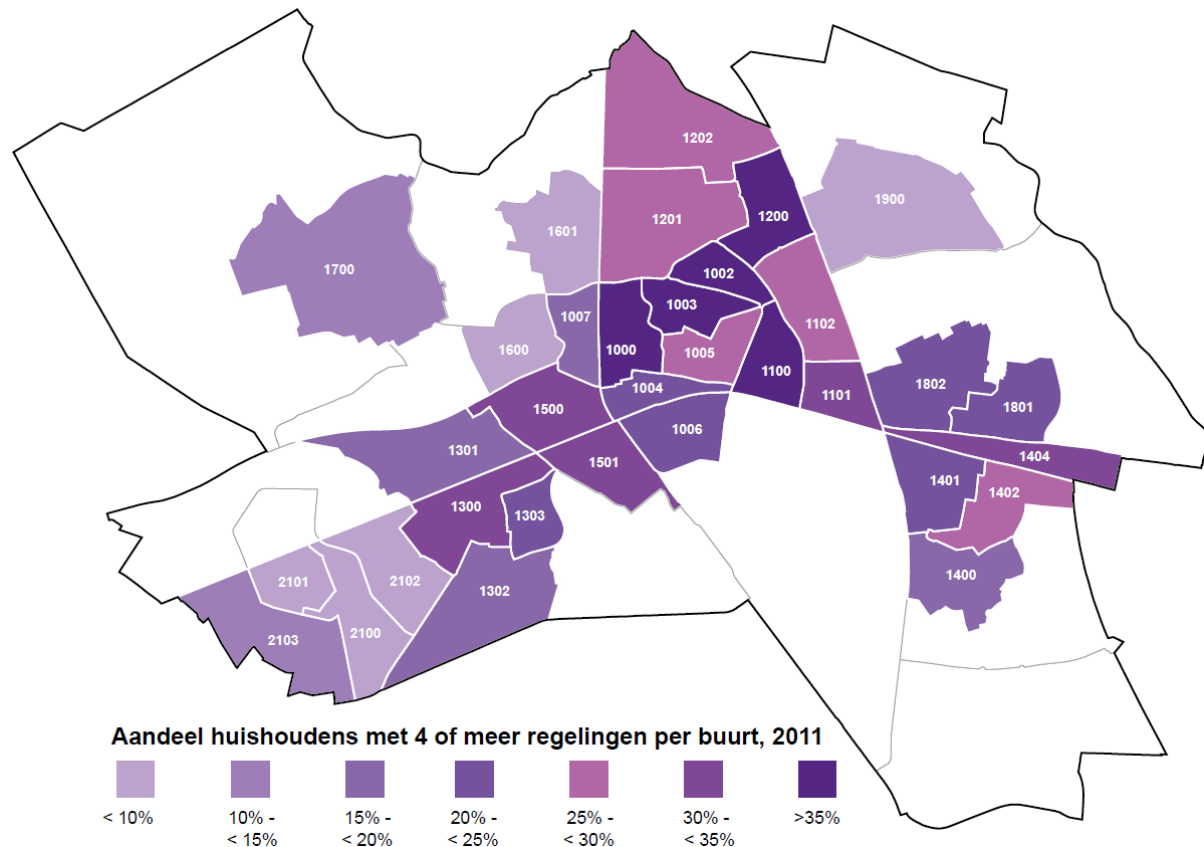
In Helmond ligt het gebruik van regelingen relatief hoog vergeleken bij andere steden met 50.000 tot 100.000 inwoners. Dit kan komen doordat er meer huishoudens zijn die ondersteund moeten worden, maar ook omdat de informatievoorziening goed geregeld is.

De regelingen uit de stapelingsmonitor kunnen in een viertal clusters worden onderverdeeld, te weten welzijn en zorg, arbeidsparticipatie, onderwijs en inkomensondersteuning. Het vaakst wordt gebruik gemaakt van inkomensondersteuning. Gezegd moet worden dat deze mensen ook vaak gebruik maken van een andere vorm van ondersteuning.

Gebruik van voorzieningen per sector, totaal en samenloop (bron: CBS/KING, bewerking O&S)



Inwoners in de verschillende delen van Helmond maken niet in gelijke mate gebruik van de regelingen en voorzieningen. Vooral de oude stadbuurten springen er uit. Zij maken er relatief meer gebruik van.

Huishoudens die gebruik maken van 4 of meer regelingen/voorzieningen**7.7 Jongeren en alcohol- en drugsgebruik**

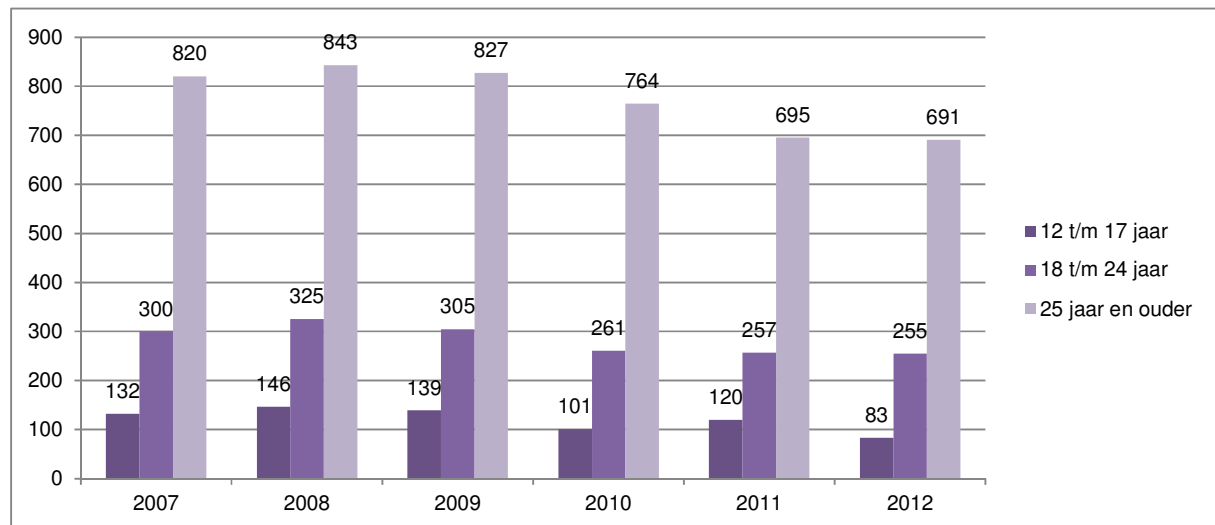
Een ongezonde leefstijl kan er toe leiden dat de zelfredzaamheid van jongeren wordt aangetast en zij de aansluiting met de maatschappij verliezen. Door overmatig alcohol of drugsgebruik voltooien ze mogelijk hun opleiding niet, kunnen ze in aanraking komen met justitie, etc.

Per 1 januari 2014 is de leeftijdsgrens voor het kopen en nuttigen van alcohol opgeschoven naar 18 jaar. Daarvoor was de leeftijd 16 jaar. Uit de GGD-jongerenmonitor 2011 bleek dat 44% van de 12-18 jarigen wel eens alcohol gedronken had. 3% van de jongeren gaf aan 20 glazen of meer per dag te drinken. Ten opzichte van 2007 ligt het aandeel jongeren dat alcohol had gedronken beduidend lager.

In hetzelfde onderzoek geeft 2% van de jongeren aan in de afgelopen vier weken wiet of hasj te hebben gebruikt. Ook dit aandeel ligt lager dan in 2007. Een heel beperkt aandeel geeft aan harddrugs te gebruiken.

7.8 Jeugd en criminaliteit

Een beperkt deel van de Helmondse jongeren komt als dader in aanraking met criminaliteit. Het aantal verdachten loopt de laatste jaren terug. De KLPD wijst er op dat een terugloop in het aantal verdachten niet altijd wil betekenen dat het er minder delicten plaats vinden. Het kan ook duiden op een lager oplossingspercentage van de politie. Dus naast de ontwikkelingen in het aantal verdachten is het ook belangrijk om naar de ontwikkeling in het aantal aangiften te kijken. Uit deze analyses weten we dat de ontwikkelingen per delict een wat wisselend beeld laten zien, maar dat overall het aantal aangiften wel terugloopt. De dalende aantallen verdachten en dalende aantallen aangiften zouden erop wijzen dat er minder personen worden aangehouden omdat er minder criminaliteit is.

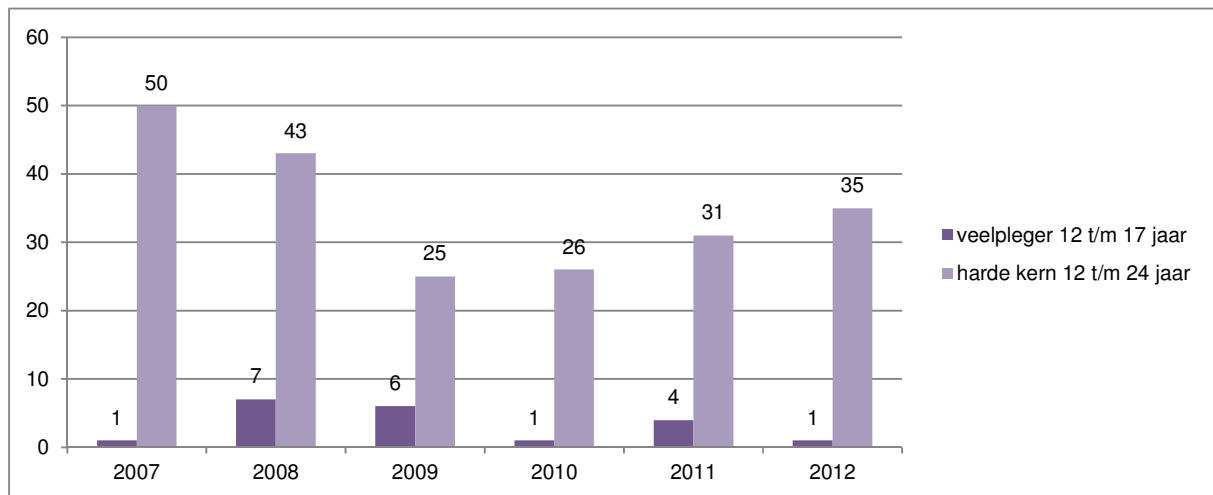
Aantal verdachten naar leeftijd (bron: KLPD- dienst IPOL)

Bijna twee derde van de verdachten is van autochtone afkomst. Vier van de vijf verdachten is een man. Wel moet gezegd worden dat verhoudingsgewijs allochtonen wat vaker verdacht zijn dan autochtonen. Daarbij valt vooral de tweede generatie allochtonen op met twee ouders geboren in het buitenland. Zij zijn relatief vaak verdachte (4,0% vs 1,1% van de autochtonen).

Vergeleken met G32-steden zijn er in de gemeente Helmond relatief weinig verdachten in de leeftijdscategorie van 12-17 jaar en relatief veel in de leeftijdscategorie van 18-24 jaar. Of dit te maken heeft met (het ontbreken van) de aandacht die naar specifieke leeftijdsgroepen uitgaat of dat andere redenen een rol spelen, is onbekend.

Een jeugdige veelpleger is een persoon in de leeftijd van 12 tot en met 17 jaar die in zijn gehele criminele verleden meer dan vijf processen-verbaal tegen zich zag opgemaakt, waarvan ten minste één in het peiljaar. Het aantal jeugdige veelplegers in Helmond is te laag om over een toename of afname te spreken. Vergeleken bij ander steden ligt het aantal jeugdige veelplegers laag.

Een jongere in de leeftijd van 12 tot en met 24 jaar die in het peiljaar twee zware misdrijven heeft gepleegd en bovendien in de jaren daarvoor drie antecedenten heeft opgelopen of die in het peiljaar ten minste drie zware misdrijven heeft gepleegd wordt als harde-kern-jongere getypeerd. Ook personen in de leeftijd van 12 tot en met 24 jaar die in het peiljaar minimaal twee zware misdrijven pleegden en in de jaren daarvoor minstens tien antecedenten hebben, behoren tot de harde kern. Tussen 2008 en 2009 was er een sterke daling in het aantal harde-kern-jongeren. Vanaf 2010 loopt het aantal harde-kern-jongeren weer op. Het aantal harde-kern-jongeren laat in Helmond een wat ander patroon zien dan gemiddeld in de G31 en Nederland. Hier neemt het aantal af terwijl we in Helmond een toename zien sinds 2010.

Aantal veelplegers en harde kern naar leeftijd (bron: KLPD- dienst IPOL)

Bijlage indicatoren per begrotingsprogramma

Op de volgende pagina's worden de strategische en tactische indicatoren zoals vastgesteld door het College voor de periode 2010-2014 per programma weergegeven. Ook zijn de streefwaarden opgenomen en is aangegeven of deze behaald zijn. Daarbij betekent rood niet gerealiseerd, groen wel gerealiseerd.

Voor een aantal indicatoren zijn nog niet bekend (n.n.b.), de cijfers volgen later in het jaar.

Niet alle worden indicatoren jaarlijks gemeten. In dit geval is de cel grijs gekleurd.

Tot slot, er is afgesproken dat de indicatoren 4 jaar hetzelfde zouden blijven. Door gewijzigd beleid zijn een aantal indicatoren niet langer beschikbaar. Indien dit het geval is, is dit aangegeven.

Programma 1: Veiligheid en Handhaving

Strategische indicatoren	2005	2006	2007	2008	2009	2010	2011	2012	2013	Meting: jaar, peildatum en bron
Plaats Helmond op de AD misdaad-monitor		20	20	27	32	17	20	21	n.n.b.	jaarlijks, mei, AD
aantal huiselijk geweld zaken (regio Peel)		284	354	376	358	399	469	671	n.n.b.	jaarlijks
Percentage mensen dat zich wel eens onveilig voelt in de eigen buurt in Helmond		(19%)*		18%	22%		23%	23%	20%	jaarlijks, Veiligheidsmonitor

* Sinds 2008 is er nieuwe landelijke meting (integrale veiligheidsmonitor) waardoor de cijfers uit 2004 en 2006 niet helemaal vergelijkbaar zijn.

Onderwerp	Tactische indicatoren	2006	2007	2008	2009	2010	2011	2012	2013	Streven	Meting: jaar, peildatum en bron
Veilig in huis	Aantal aangiften m.b.t. inbraken (code1.1.1)	498	473	406	351	740	577	475	464	≤ 350 in 2012	jaarlijks, jaarcijfers, GIDS-Politie Zuidoost-Brabant
	Aantal herhalingsmeldingen m.b.t. huiselijk geweld	23	39	55	39	44	46	97	n.n.b.	≤ resultaat in 2008*	jaarlijks, jaarcijfers, meldpunt huiselijk geweld
Veilige buurt	Incidenten overlast i.v.m. drugs (E38)				48	48	33	91	99	≤ 50 in 2012	jaarlijks, jaarcijfers, GIDS-Politie Zuidoost-Brabant
	Meldingen bij politie van overlast door jeugd (E35)	658	731	580	654	637	451	356	500	≤ 600 in 2012	jaarlijks, jaarcijfers, GIDS-Politie Zuidoost-Brabant
Veilige stad	Aantal verdachten 12-17 jaar per 10.000 inwoners Helmond	269	216	236	226	162	189	128	n.n.b.	geen stijging t.o.v. 2009	jaarlijks, jaarcijfers HKS – bewerkt door KLPD (cijfers in mei bekend)
	Aantal verdachten 18-24 jaar per 10.000 inwoners Helmond	421	476	504	450	389	388	384	n.n.b.		
	Aantal verdachten 18-24 jaar met allochtone achtergrond per 10.000 allochtone inwoners Helmond	536	697	728	660	620	545	575	n.n.b.		
	Aangifte/incidenten winkel diefstal in Helmondse Centrum (Citygebied; PB 010,012,013,041)	104	92	109	141	94	137	136	156	≤ 120 in 2012	jaarlijks, jaarcijfers, GIDS-Politie Zuidoost-Brabant
	Rapportcijfer van inwoners Helmond voor veiligheid in het Centrum						6,9		6,9	minimaal handhaven tot 2014	tweejaarlijks, najaar inwonersenquête
	Aangifte/incidenten bedrijfsinbraak in Helmondse Centrum (Citygebied; PB 010,012,013,041)	37	43	39	18	32	38	20	32	maximaal 30 in 2014	jaarlijks, jaarcijfers, GIDS-Politie Zuidoost-Brabant
	Aangifte/incidenten bedrijfsinbraak op bedrijventerreinen (Hoogeind, BZOB, De Weyer, Groot Schooten en Businesspark Brandevoort)	114	79	64	50	64	72	60	54	maximaal 40 in 2014	jaarlijks, jaarcijfers, GIDS-Politie Zuidoost-Brabant
Veilige bedrijvigheid	Aandeel ondernemers dat zich wel eens onveiligheid voelt in centrum of eigen onderneming					29%				< 27% in 2014	enquête ondernemers centrum Helmond

* deze doelstelling is in 2012, met behoud van de oorspronkelijke ambitie, aangepast omdat het cijfer dat voor 2008 in de begroting was opgenomen (26) niet het juiste gegeven bleek te zijn.

Programma 2: Werk en Inkomen

Strategische indicatoren	2006	2007	2008	2009	2010	2011	2012	2013	2014	Meting: jaar, peildatum en bron
Aantal bijstandsuitkeringen	2.282	2.082	1.931	1.915	2.183	2.275	2.331	2.371	2.458	jaarlijks, 1-1, Werk en Inkomen, Gemeente Helmond
% Bijstandsgerechtigden t.o.v. beroepsbevolking	5,9%	5,3%	4,9%	4,8%	5,6%	5,5%	5,4%	6,1%	6,3%	jaarlijks, 1-1, Werk en Inkomen, Gemeente Helmond
Strategische indicatoren	2005	2006	2007	2008	2009	2010	2011	2012	2013	Meting: jaar, peildatum en bron
% Werklozen t.o.v. de beroepsbevolking	14,3%	11,5%	9,8%	9,0%	11,1%	9,6%	8,5%	9,3%	n.n.b.	jaarlijks, 31-12, UWV-werkbedrijf
% Jeugdwerklozen t.o.v. de potentiële beroepsbevolking	5,0%	3,4%	2,7%	2,3%	3,7%	3,2%	2,5%	3,3%	n.n.b.	jaarlijks, 31-12, UWV-werkbedrijf
% Particuliere huishoudens met een inkomen tot 105% van het sociaal minimum	10%	10%	9%	10%	10,6%	10,9%		11%*		jaarlijks, met vertraging van 2-jaar, CBS-RIO

* betreft raming op basis van Stimulansz Minimascan

Onderwerp	Tactische indicatoren	2006	2007	2008	2009	2010	2011	2012	2013	Streven	Meting: jaar, peildatum en bron
Re-integratie	Aantal stappen op participatieladder	Gegevens worden in de loop van 2014 gepubliceerd									
Bijstand	Ontwikkeling in aantal bijstandsuitkeringen per jaar Helmond	-8,6%	-5,9%	-2,1%	12,8%	4,3%	-0,5%	0,9%	n.n.b.	Ontwikkeling gelijk aan Zuidoost-Brabant	jaarlijks, 31-12 CBS –Statline
	Ontwikkeling in aantal bijstandsuitkeringen per jaar Zuidoost-Brabant	-8,6%	-5,3%	-4,0%	11,0%	5,8%	-0,4%	3,0%	n.n.b.		
Werkloosheid	Ontwikkeling in aantal werklozen per jaar Helmond	-17,6%	-14,2%	-9,4%	23,9%	-9,9%	-13,9%	18,2%	16,2%	Ontwikkeling gelijk aan Zuidoost-Brabant	jaarlijks, UWV-werkbedrijf
	Ontwikkeling in aantal werklozen per jaar Zuidoost-Brabant	0,0%	-38,7%	-6,5%	40,7%	-5,7%	-12,3%	22,7%	32,3%		
	Ontwikkeling in aantal jeugdwerklozen (tot 23 jaar) per jaar Helmond	-30,1%	-20,2%	-13,9%	57,8%	-12,7%	-22,2%	37,3%	-13,2%	Ontwikkeling gelijk aan Zuidoost-Brabant	jaarlijks, UWV-werkbedrijf
	Ontwikkeling in aantal jeugdwerklozen (tot 23 jaar) per jaar Zuidoost-Brabant			6,7%	65,6%	0,0%	-25,1%	52,2%	3,3%		

NB. NWW: Zuidoost-Brabant zonder Cranendonck (conform UWV indeling)

Programma 3: Maatschappelijke dienstverlening, zorg en integratie

Strategische indicatoren: Voor deze indicatoren worden geen streefwaardes benoemd.	2005	2006	2007	2008	2009	2010	2011	2013	Meting: jaar, peildatum en bron
% Inwoners van 12 tot 18 jaar dat mantelzorg verricht			11%				11%		GGD-enquête, vier jaarlijks
% Inwoners van 18 jaar en ouder dat mantelzorg verricht	19%	15%	17%	17%	15%	18%	17%	20%	onderzoek zorgzame stad/inwonersenquête, tweejaarlijks
% Inwoners van 18 jaar en ouder dat vrijwilligerswerk verricht	28%	27%	27%	26%	25%	26%	28%	32%	onderzoek zorgzame stad/inwonersenquête, tweejaarlijks
% Inwoners (18-64 jarigen) in Helmond dat de eigen gezondheid als matig of slecht beoordeeld	11%		10%			14%		12%	onderzoek zorgzame stad, driejaarlijks
% 65-plussers in Helmond dat de eigen gezondheid als matig of slecht beoordeeld	25%		21%			20%		20%	onderzoek zorgzame stad, driejaarlijks

	Tactische indicatoren	2006	2007	2008	2009	2010	2011	2012	2013	Streven	Meting: jaar, peildatum en bron
Mantelzorg en vrijwilligerswerk	% Mantelzorgers dat problemen ervaart		35%		41%	36%	44%		35%	40% in 2014	Zorgzame stad- /inwonersenquête
Inburgering	Aantal verplichte en vrijwillige inburgeraars dat start met een inburgeringstraject					332 (101%)	185*			100 % realisatie van afspraak met ministerie	jaarlijks, 1 ^e meting in 2010, gemeentelijke registratie isi
	% Van gestarte inburgeraars dat deelneemt aan een duaal traject (gericht op verkrijgen van werk)					166%	98%*			**	
Zelfstandig functioneren	% Helmonders dat sterke belemmeringen in het dagelijks leven ervaren	7%	7%	6%	7%	6%	6%		6%	7% in 2014	tweejaarlijks ,inwonersenquête / Zorgzame stad-
	% Helmonders dat lichte belemmeringen in het dagelijks leven ervaren	16%	17%	22%	18%	20%	19%		17%	18% in 2014	tweejaarlijks., Inwonersenquête / Zorgzame stad-
	% Ouderen en gehandicapten dat zich goed kan redden in de woonsituatie		95%							95 % in 2014	tweejaarlijks , inwonersenquête/ zorgzame stad
Minder beroep zorg	% mensen dat gebruik maakt van een of meerdere individuele Wmo-voorzieningen			6,3%	6,3%	6,9%	7,3%	7,6%	7,8%	6,4 % in 2014	Jaarlijks, jaarcijfers, O&S
	% mensen met beperkingen dat de weg naar voorzieningen weet te vinden		40%			32%			39%	40 % in 2014	tweejaarlijks , inwonersenquête/ Zorgzame stad-
Vangnet	Aantal dak- en thuislozen met trajectplan en/of zorgplan afgezet tegen totaal aantal dak- en thuislozen						63%			100% in 2014	jaarlijks, meting in maart, gegevens instellingen

* sinds 2011 worden er geen afspraken meer met het ministerie gemaakt over deze indicatoren. Vandaar dat niet meer gesproken kan worden over 100% van de afspraken met het ministerie.

Programma 4: Jongeren en onderwijs

Strategische indicatoren: Voor deze indicatoren worden geen streefwaardes benoemd.	2005	2006	2007	2008	2009	2011	Meting: jaar, peildatum en bron
% Jongeren (12-18 jaar) in Helmond dat hun eigen gezondheid als matig/slecht beoordeeld			15%			14%	vierjaarlijks, GGD
% Ouders/opvoeders in Helmond dat de gezondheid van hun kinderen als gaat wel/slecht beoordeeld	7%			5%			vierjaarlijks, GGD
% Jongeren (12-18 jaar) in Helmond dat (erg) sombere gevoelens heeft			5%			4%	vierjaarlijks, GGD
% Kinderen in Helmond met overgewicht	13%			11%			vierjaarlijks, GGD
% Jongeren in Helmond met overgewicht			10%			11%	vierjaarlijks, GGD

Onderwerp	Tactische indicatoren	2006	2007	2008	2009	2010	2011	2012	2013	Streven	Meting: jaar, peildatum en bron
Gezondheid	% jeugdigen (0-19 jarigen) dat bereikt wordt door JeugdGezondheidsZorg			92%	94%	96%	94%	95%	n.n.b.	% 2009 handhaven	jaarlijks, jaarcijfers, Zorgboog, GGD
Terugdringen alcoholgebruik	12-15 jarigen die nooit alcohol drinken		67%				80%				vierjaarlijks GGD
Terugdringen overgewicht	% kinderen / jongeren met overgewicht dat deelneemt aan programma	45%	50,4%		49%				*	25% in 2014	
Startkwalificatie	% jongeren van 23 jaar dat een startkwalificatie heeft		55%	58%	56%	59%	59%		n.n.b.	57 % in 2014	jaarlijks, peildatum 1-10, LLA
Terugdringen schooluitval	aantal en % jongeren op Vo niveau van 15-22 jaar dat jaarlijks de school verlaat zonder startkwalificatie	90 (2,0%)	82 (1,8%)	70 (1,5%)	63 (1,4%)	71 (1,5%)	81 (1,7%)	71** (1,5%)	34 (0,7%)	in 2014 niet gestegen t.o.v. 2008	per school jaar, cijfers 2008 betrekking op schooljaar 2007-2008, www.vsvverkenner.nl
	aantal en % jongeren op MBO niveau van 15-22 jaar dat jaarlijks de school verlaat zonder startkwalificatie.	250 13,9%	199 11,2%	203 11,2%	219 11,6%	219 11,2%	210 11,0%	222** 11,1%	153 (7,7%)		
Een goede start op de basisschool	% doelgroepleerlingen (landelijke definitie) dat deelneemt aan VVE	meting komt niet beschikbaar voor 2013, o.a. door nieuw landelijk beleid									
Ondersteuning	% mensen dat weet dat ze bij CJG terecht kunnen voor opvoedkundige vragen					37%	31%		***	75% in 2014	onderzoek zorgzame stad, tweejaarlijks

* Doordat de projectmatige GSB subsidie gestopt is per 2010 zijn er geen cijfers beschikbaar vanaf 2010

**Schooljaar 2011/2012 (voorlopige cijfers)

*** Door veranderende rol CJG wordt dit niet langer gemeten.

Programma5: Cultuur

Strategische indicatoren	2005	2006	2007	2008	2009	2010	2011	2013	Meting: jaar, peildatum en bron
Gemiddeld rapportcijfer op de vraag hoe inwoners van Helmond het culturele klimaat van Helmond beoordelen	6.6	6.7	6.7	6.8		6.9	6,7	6,9	tweejaarlijks, inwonersenquête
Tevredenheid met het aantal, de kwaliteit en variatie aan culturele voorzieningen (van degenen met oordeel)		82%	83%	92%	85%		76%	85%	tweejaarlijks, inwonersenquête

Onderwerp	Tactische doelstelling	2006	2007	2008	2009	2010	2011	2012	2013	Streven	Meting: jaar, peildatum en bron
Cultureel actief	Bezoekersaantallen Speelhuis, incl. Scalazaal en verhuringen	52.966*	50.920	49.660	42.775	44.130	53.108	15.123****	32.349	in 2014 55.400	2005-2010 seizoen-cijfers vanaf 2011 jaarcijfer, Speelhuis
	Bezoekersaantallen gemeentemuseum	38.000	40.222	35.390	26.074**	45.832	35.112	32.611	29.311	in 2014 35.000	jaarcijfers, gemeentemuseum
	Bezoekersaantallen Lakei (voorheen Plato)					4.630	8.149	9.882	11.169		jaarcijfers, registratie lakei
	Bezoekersaantallen Filmhuis Helmond	16.000	18.176	19.502	19.873	17.303	19.581	15.161	16.109	handhaving 2009	jaarcijfers, registratie filmhuis
	Aantal leden gesubsidieerde amateurkunst (van fanfare tot koor tot dansvereniging)			1.838	1.834	1.842	1.819	1.793	1.793	handhaving niveau 2010	jaarcijfers, peildatum 31-12 verenigingen
	Aantal inwoners dat amateurkunst beoefent						15%		16%	handhaving niveau 2011	1° meting 2011
	Aantal deelnemers kunstkwartier	2.827*	3.088	3.018	2.848	2.843	2.514	2.477	2.109	handhaving niveau 2009	jaarcijfers, Dienst SE, afdeling Kunst en Cultuur
	Helmondse leden openbare bibliotheek	15.500	16.800	17.000	18.000	19.300	18.500	17.800^	16.400	handhaving niveau 2009	jaarcijfers, Openbare bibliotheek
	Gem. aantal geleende boeken / 1000 inwoners	546	597	512	510	516	515	425^	441	handhaving niveau 2009	jaarcijfers, Openbare bibliotheek***
Evenementen	Oordeel inwoners over de kwaliteit, variëteit en aantal evenementen (van degenen met een oordeel)	82%	82%	92%	85%		85%		85%	handhaving niveau 2009	tweejaarlijks, inwonersenquête

* vanaf 2006 incl. voorstellingen Scalazaal

** ivm asbestsanering is het kasteel in de zomer ruim 2 maanden gesloten geweest.

*** sinds 2006-2007 een organisatorische eenheid met Geldrop Mierlo.

**** door brand theater 't Speelhuis geen volledig programma gedraaid

^in 2012 zijn 3 vestigingen van de Helmondse bibliotheek gesloten

Programma 6: Sport

DEELS FACILITAIR PROGRAMMA, AMBITIES LIGGEN DEELS IN HET REALISEREN VAN EEN AANTAL VOORZIENINGEN.

Strategische indicatoren: Voor deze indicatoren worden geen streefwaardes benoemd.	2006	2007	2008	2009	2011	2012	2013	Meting: jaar, peildatum en bron
% Van de Helmonders van 12-18 jaar dat aangeeft aan de beweegnorm te voldoen			75%		75%			vierjaarlijks, GGD
% Van de Helmonders van 19-64 jaar dat aangeeft aan de beweegnorm te voldoen				56%		71%		vierjaarlijks, GGD
% Van de Helmonders ouder dan 64 jaar dat aangeeft aan de beweegnorm voor 55 te voldoen				60%		64%		vierjaarlijks, GGD
% Van de Helmondse volwassenen dat sport	59%	60%	56%	63%	65%		63%	tweejaarlijks, inwonersenquête
% Van de Helmondse kinderen 6-11 jaar dat volgens zijn ouders sport (naast gymles op school)	83%			80%	*		*	tweejaarlijks, inwonersenquête
% Van de Helmondse kinderen tussen 12-17 jaar dat volgens zijn ouders sport (naast gymles op school)	74%			78%	*		*	tweejaarlijks, inwonersenquête

* gezien de inwonersenquête 2011 alleen onderwerpen op stadsniveau bevatte, was het aantal enquêtes te klein om voor deze specifieke groepen uitspraken te doen.

Onderwerp	Tactische indicatoren	2007	2008	2009	2010	2011	2012	2013	2104	Streven	Meting: jaar, peildatum en bron
Sporten	Aantal jeugdleden gesubsidieerde sportverenigingen	7.339	7.351	7.617	7.912	7.940	7.708	7.691	7.762	in 2014 stijging t.o.v. 2009	jaarlijks
	Aantal gehandicapte leden gesubsidieerde sportverenigingen				25	116	158	164	157	in 2014 stijging t.o.v. 2010	jaarlijks
	Aantal kinderen tot 18 jaar dat bereikt wordt door combinatiefunctionarissen	blijkt geen goede indicator te zijn aangezien alle kinderen op de basisschool door activiteiten op school worden bereikt								nulmeting 2011, betreft schooljaar 2010/2011	jaarlijks vanaf 2011
Vrije tijd	% Van de inwoners (18 jaar en ouder) dat een oordeel heeft over en (zeer) tevreden is met het aantal, de kwaliteit en de variatie in vrijetijdsvoorzieningen.	67%	69%	73%			72%		71%	handhaving niveau 2009	tweejaarlijks, inwonersenquête

Programma 7: Economisch beleid en werkgelegenheid

Strategische indicatoren	2006	2007	2008	2009	2010	2011	2012	2013	Meting: jaar, peildatum en bron
Aantal arbeidsplaatsen per 1000 inwoners Helmond	433	445	463	474	472	468	467	467	jaarlijks 1-4 Vestigingenregister Gemeente Helmond/ GBA
Aantal arbeidsplaatsen per 1000 inwoners Helmond (inclusief uitzendkrachten)	447	459	482	491	490	488	486	488	jaarlijks 1-4 Vestigingenregister Gemeente Helmond/ GBA
Aantal arbeidsplaatsen per 1000 inwoners referentiesteden * (inclusief uitzendkrachten)	534	550	563	562	548	544	536	553	jaarlijks 1-4 Vestigingenregister Gemeente Helmond/ GBA

*Eindhoven, Breda, 's-Hertogenbosch, Tilburg, Hengelo (Ov.), Vlaardingen, Emmen, Roosendaal, Oss, Almelo, Schiedam, Venlo, Sittard-Geleen en Heerlen.

Onderwerp	Tactische indicatoren	2006	2007	2008	2009	2010	2011	2012	2013	Streven	Meting: jaar, peildatum en bron
Vestigingsklimaat	Relatieve ontwikkeling in het aantal bedrijfsvestigingen per jaar in Helmond 2004 =100	118%	126%	135%	144%	146%	150%	150%	150%	ontwikkeling Helmond t.o.v. 2009 gelijk of beter dan in Brabant-Zuidoost	jaarlijks, 1-4 Vestigingen Register
	% Ontwikkeling bedrijfsvestigingen Helmond t.o.v. voorgaand jaar(inclusief ZZP-ers)	9%	7%	7%	7%	2%	2%	0%	0%		
	Relatieve ontwikkeling in het aantal bedrijfsvestigingen per jaar in Brabant-Zuidoost	112%	118%	123%	133%	138%	141%	145%	148%		
	% Ontwikkeling bedrijfsvestigingen Brabant-Zuidoost t.o.v. voorgaand jaar(inclusief ZZP-ers)	7,2%	5,8%	3,8%	7,8%	4,1%	2,2%	2,6%	2,2%		
Ondernemersklimaat	Oordeel ondernemingsklimaat in Helmond		7.1			7.2				positieve waardering behouden	landelijke monitor, tweejaarlijks
Versterken speerpuntsectoren: food- en automotive	Aantal bedrijven in de foodsector				144	138	141	128	n.n.b.	stijging t.o.v. 2009	jaarlijks, 1-4 Vestigingen Register
	Aantal arbeidsplaatsen in de foodsector				1.942	1.874	1.900	1.902	n.n.b.	stijging t.o.v. 2009	jaarlijks, 1-4 Vestigingen Register
	Aantal bedrijven in de automotivesector			26	32	44	52	50	47	stijging t.o.v. 2009	jaarlijks, 1-4 Vestigingen Register
	Aantal arbeidsplaatsen in de automotivesector			1.600	1.550	1.590	1.634	1.840	1.866	stijging t.o.v. 2009	jaarlijks, 1-4 Vestigingen Register

Programma 8: Ruimtelijke ontwikkeling en volkshuisvesting

Strategische indicatoren	2006	2007	2008	2009	2010	2011	2012	2013	2014	Meting: jaar, peildatum en bron
Aantal inwoners	85.691	86.070	86.793	87.752	88.285	88.575	88.766	89.022	89.253	jaarlijks peildatum 1-1
Ontwikkeling in aantal inwoners	-134	379	723	959	533	290	191	256	231	jaarlijks t.o.v. 1-1 jaar ervoor
Aantal dagen dat een woning te koop staat voor verkoop in Helmond	88	89	87	134	161	153	212	164		jaarlijks, cijfers over jaar, Funda (SRE)
Gecombineerde score op basis van de mening van inwoners over de aanwezigheid van groen in en rond de stad en Helmond als groene stad						6,2		6,3		inwonersenquête najaar, vernieuwd in 2011

Onderwerp	Tactische indicatoren	2006	2007	2008	2009	2010	2011	2012	2013	Streven	Meting: jaar, peildatum en bron
Groei	Aantal opgeleverde woningen	789	657	537	275	195	310	462	441	toename 2010-2014 met 2320 woningen	jaarlijks, cijfers over jaar, woningcartotheek
Gedifferentieerd	% van de woningvoorraad dat koopwoning is	51,5%	52,4%	52,7%	53,6%	53,1%	53,6%	53,7%	53,8%	55 % koop eind 2014	jaarlijks, 1-1, woningcartotheek
	% Van nieuwbouw dat wordt gerealiseerd als sociale koopwoning		3,5%	3,7%	1,5%	7,2%	0%	12,8%	9%	10 %	jaarlijks, cijfers over jaar, woningcartotheek
	Aantal woningen dat gerealiseerd wordt die mede geschikt zijn voor de huisvesting van senioren	118	130	221	149	3	76	156	238	Periode 2005-2014 1000 woningen in totaal	jaarlijks, cijfers over jaar, woningcartotheek
	Aandeel van de gerealiseerde woningen voor starters		3,5%	3,7%	8%	9%	0%	12,8%	9%	10% van de nieuwbouw zijn starterswoning en	jaarlijks, cijfers over jaar, woningcartotheek
Natuurontwikkeling	Realisatie ecologische verbindingzone (onder meer Goorloop, Groene Peelvallei)*				0*	0,25	0	0	2.0.	In 2015 volledig gerealiseerd (19,4 km lengte)	jaarlijks, cijfers over jaar, projectregistratie afdeling

*In voorgaande jaren blijkt niet de realisatie in de overzichten te zijn opgenomen, maar de planning.

Programma 9: Stedelijke vernieuwing

Strategische indicatoren	2003	2006	2007	2008	2009	2010	2011	2012	2013	2014	Meting: jaar, peildatum en bron
Gemiddelde verblijfsduur (in minuten) van bezoekers uit Helmond aan het centrum	75		79					66			gemeentelijk koopstroom-onderzoek (wisselende frequentie)
Gemiddelde verblijfsduur (in minuten) van bezoekers uit de regio aan het centrum	98		86								
% Helmondse inwoners dat wekelijks het Centrum bezoekt	76%		78%					51%			
% Inwoners uit de regio dat wekelijks het Centrum bezoekt	28%		31%								
Aantal verkooppunten detailhandel per 1000 inwoners in Helmond.		6,6	6,3	6,3	6,4	6,3	6,2	6,0	6,0	6,0	jaarlijks, Locatus, peildatum januari
% Leegstand (leegstaande verkooppunten afgezet tegen het totaal van verkooppunten (leegstand plus detailhandel) in het hoofdwinkelgebied (incl. Steenweg) in Helmond		5,3%	5,9%	6,7%	5,2%	8,0%	10,6%	11,8%	11,2%	10,2%	

Onderwerp	Tactische indicatoren	2006	2007	2008	2009	2010	2011	2012	2013	streven	Meting: jaar, peildatum en bron
Aantrekkelijke woonomgeving	Het oordeel van inwoners over hun woonomgeving: het aantal van de 11 wijken met een rapportcijfer van minimaal 7 voor de woonomgeving	8			9			8*	n.n.b.	2014 alle wijken scoren minimaal 7	vierjaarlijks veiligheidsmonitor
Aantrekkelijkheid centrum	Oordeel inwoners Helmond over centrum	6,8	6,9	6,9	6,9	7,1	7,0		6,9	Rapportcijfer in 2014 \geq 7	tweejaarlijks, inwonersenquête

* de cijfers onder de 7 betreffen respectievelijk een 6,9, 6,6 en 6,5

Programma 10: verkeer en mobiliteit

Strategische indicatoren	2006	2007	2008	2009	2010	2011	2013	Meting: jaar, peildatum en bron
Tevredenheid met OV	49%		61%	63%		67%	70%	tweejaarlijks, inwonersenquête
Helmond is een fietsvriendelijke stad (% (helemaal) mee eens					80%	86%	92%	tweejaarlijks, inwonersenquête
Vaak/altijd naar het centrum met:					47%			tweejaarlijks, inwonersenquête
fiets					48%	50%	56%	
auto					22%	47%	46%	
lopend						26%	32%	

Onderwerp	Tactische indicatoren	2006	2007	2008	2009	2011	2013	Streven	frequentie meting
Verkeers-veiligheid	aantal ongevallenclusters (plekken met 3 of meer ongevallen)				26	*	n.n.b.	verminderen aantal ongevallenclusters	Gezocht wordt naar andere registratie*
Parkeren	Aandeel mensen dat (zeer) tevreden is met het aantal parkeerplaatsen in de buurt	43%		47%	51%	52%	61%	waardering handhaven	tweejaarlijks, inwonersenquête
	Waardering voor parkeermogelijkheden van auto in het centrum		48%	48%	53%	56%	66%	waardering 2009 handhaven	tweejaarlijks, inwonersenquête
	Waardering voor parkeermogelijkheden van fiets in het centrum		95%	93%	94%	82%	94%	waardering 2009 handhaven	twee jaarlijks, inwonersenquête
	Aandeel mensen dat vindt dat parkeeroverlast in de buurt vaak voorkomt	29%		30%	31%	**	n.n.b.	% overlast mag niet toenemen	Veiligheidsmonitor

* Registratie van ongevallen door de politie vindt niet meer plaats.

* Vraagstelling in Veiligheidsmonitor gewijzigd

Programma 11: De openbare ruimte

Onderwerp	Tactische indicatoren	2006	2007	2008	2009	2011	2013	Streven	Meting: jaar, peildatum en bron
Onderhoud	Tevredenheid inwoners over onderhoud van openbare ruimte (grijs: straten, trottoirs, paden en pleinen in de buurt)	69%	70%	63%	66%	70%	71%	Ondanks bezuinigingen constant houden	tweejaarlijks, inwonersenquête
	Tevredenheid inwoners over onderhoud van openbare ruimte (groen)	69%	70%	63%	66%	69%	71%	Ondanks bezuinigingen constant houden	tweejaarlijks, inwonersenquête
	Aandeel inwoners dat (zeer) tevreden is over het onderhoud van openbare ruimte (blauw: waterpartijen) in de buurt.	75%	67%	65%	72%	74%	80%	Ondanks bezuinigingen constant houden	tweejaarlijks, inwonersenquête
	Mate van verloedering per wijk o.b.v. rommel op straat, hondenpoep op straat, vernieling van bushokjes, bekladding van muren en/of gebouwen (hoe hoger hoe slechter 1 minimale score 10 maximaal)	3,3		3,4	3,5	3,4	n.n.b.	Ondanks bezuinigingen constant houden	tweejaarlijks, Veiligheidsmonitor

Programma 12: Milieu

Onderwerp	tactische indicatoren	2006	2007	2008	2009	2010	2011	2012	2013	streven	Meting: jaar, peildatum en bron
Bodem	Aantal nog te saneren cq beheersen locaties met label spoed binnen de werkvoorraad			125	78	46	19	7	13	spoedlocaties in 2015 gesaneerd c.q. beheerst	jaarlijks s, Bodeminformati esysteem
Geluid	100 procent van de werkvoorraad geluidsanering (weg- en railverkeer) is gerealiseerd in 2020.					0	2	55	55	van 2010-2014 130 woningen saneren	jaarlijks
Afval	Kilo's huishoudelijk restafval per inwoners	204	201	202	199	192	192	196	189	maximaal 192 kg per inwoner	jaarlijks, afvalregistratie
	% Afval dat gescheiden wordt ingezameld	50,4%	50,0%	49,7%	49,1%	50%	50,4%	49,2%	49,0%.	in 2015 60% (LAP2)	jaarlijks, afvalregistratie

Programma 13: Bestuur en organisatie

Onderwerp	Tactische indicatoren	2006	2007	2008	2009	2011	2012	2013	Streven	Meting: jaar, peildatum en bron
Draagvlak beleid	Op basis van een vijftal stellingen wordt het waardering van de bevolking voor B&W en raad gemeten	6,1	5,7	5,5	5,9	5,5		5,6	minimaal 6	tweejaarlijks, inwonersenquête
	De relatie tussen burgers en gemeente, gemeten met enquêtevragen: Mate waarin gemeentebestuur luistert naar problemen van burgers, ze betreft bij belangrijke ontwikkelingen en inspraak geeft bij belangrijke plannen	5,7	5,3	5,2		5,6		6,0	minimaal 6	tweejaarlijks, inwonersenquête
Burgers actief betrokken	Aandeel burgers dat actief is geweest om de buurt te verbeteren	20%	19%		23%	24%		19%	minimaal 20%	tweejaarlijks, inwonersenquête
Administratieve lasten	Op basis van een viertal stellingen is het oordeel van de inwoners over de gemeentelijke regelgeving en de handhaving daarvan in beeld gebracht	6,1	6,3		6,1	6,0		6,0	minimaal 6,3	tweejaarlijks, inwonersenquête
Informatievoorziening	Op basis van een viertal stellingen is het oordeel van de inwoners over de gemeentelijke informatievoorziening in beeld gebracht	6,8	6,9		7,4	7,4		7,5	minimaal 7,2	tweejaarlijks, inwonersenquête
Kwaliteit dienstverlening	Op basis van een 14-tal stellingen over bereikbaarheid, informatie, tijdigheid, kosten e.d. is een totaal oordeel berekend		7,1	7,9	7,4		7,8		minimaal 7,5	tweejaarlijks, inwonersenquête