



Horecabelangenvereniging Centrum Helmond



Gemeente Helmond



OPENBAAR MINISTERIE

MONITOR VEILIG UITGAAN HELMOND

3e Tussenmeting 2016

Uitvoering aanbevelingen en geregistreerde politiecijfers uitgaansgebied Helmond

COLOFON

Titel: Monitor Veilig Uitgaan Helmond 3e tussenmeting 2016
Vastgesteld door: Burgemeester en Wethouders van Helmond
Samenstelling: Werkgroep Veilig Uitgaan Helmond
Informatie: Gemeente Helmond, afdeling Beleidscoördinatie, Onderzoek en Statistiek,
tel. nr. 58 71 69
Datum: 23 augustus 2016

Inhoudsopgave

Inhoud

Samenvatting en conclusies Monitor Veilig Uitgaan Helmond 3e tussenmeting 2016	4
1. Inleiding	4
2. Uitvoering Aanbevelingen.....	7
3. Samenvatting resultaten politieregistratie	12
4. Resultaten uitgaan en veiligheid in Veiligheidsmonitor Helmond.....	12
Bijlage 1 Samenstelling Werkgroep Veilig Uitgaan Helmond 2016.....	18

Samenvatting en conclusies Monitor Veilig Uitgaan Helmond 3e tussenmeting 2016

Bij de ondertekening van het Convenant over het Plan van Aanpak Veilig Uitgaan Helmond 2013-2017 is door de betrokken partners¹ afgesproken dat de voortgang jaarlijks gemonitord wordt. Na metingen in 2014 en 2015 is deze monitoring in 2016 voor de derde keer uitgevoerd. In dit document staan zowel de stand van zaken rondom de uitvoering van aanbevelingen uit het Plan van Aanpak ook de door de politie geregistreeerde, uitgaansgerelateerde incidenten in 2015. Bovendien worden enkele resultaten gepresenteerd, die de beleving van uitgaan illustreren.

Uitvoering convenant ligt op schema

Ruim driekwart van de aanbevelingen waarvoor een prioriteit geldt zijn gereed of vormen momenteel een lopend proces. Van de overige aanbevelingen is ook het grootste gedeelte gereed of een lopend proces. Ten opzichte van vorig jaar is er gestart met de uitwerking van een groter aantal aanbevelingen. Al met al betekent dit dat de uitvoering van het convenant op schema ligt.

Stand van zaken uitvoering aanbevelingen

	Aanbevelingen met prioriteit	Overige aanbevelingen	Totaal
Aantal	12	37	49
Gereed/lopend proces	9 (75%)	26 (70%)	37
Deels gereed en deels gewijzigd gestart	1		1
Gestart, nog niet gereed	2	11	13
Start in 2016	1	1	2
Nog niet gestart		3	3

Daling geregistreeerde veiligheids- en overlastincidenten

Aantal geregistreeerde incidenten neemt af

Het aantal door de politie geregistreeerde incidenten was in 2015 lager dan in 2014. Dit zien we zowel terug in de overlast gerelateerde incidenten (zoals geluidsoverlast) als ook in de cijfers van de veiligheid gerelateerde incidenten (zoals mishandeling) De meest voorkomende incidenten binnen deze laatste groep blijft ongeveer gelijk. Eenvoudige mishandeling, belediging of bedreiging, ruzie-/twist zonder gevolgen en het niet voldoen aan een bevel of verordening komen relatief vaak voor.

De meeste incidenten vinden plaats tijdens de traditionele uitgaansavonden en -nachten (vrijdag en zaterdag). De Steenweg en het Havengebied zijn hierbij de zogenaamde 'hot spots', de gebieden waar de meeste incidenten plaatsvinden. Sinds 2012 (toen de nulmeting is gehouden) zien we bovendien seizoenspieken. In de zomermaanden juli, augustus en, in iets mindere mate, september vinden de meeste incidenten plaats. Dat is een logisch gegeven: als het druk is in het centrum omdat meer mensen (buiten) uitgaan, is de kans op een incident ook groter.

Ook blijven er in 2015, net zoals in de nulmeting en in 2013 en 2014 bleek, dagen met meer incidenten dan gemiddeld (14 februari, 29 maart, 26 april, 10 en 24 mei, 19 en 31 juli en 13 september). Dit heeft vaak te maken met een opstootje waarbij meerdere mensen betrokken zijn en het zijn vaak dagen dat het drukker is in de stad, zoals feestdagen en evenementen.

Voorgaande ontwikkelingen zijn besproken met de betrokken partners. Bij de politie zijn de volgende ontwikkelingen zichtbaar:

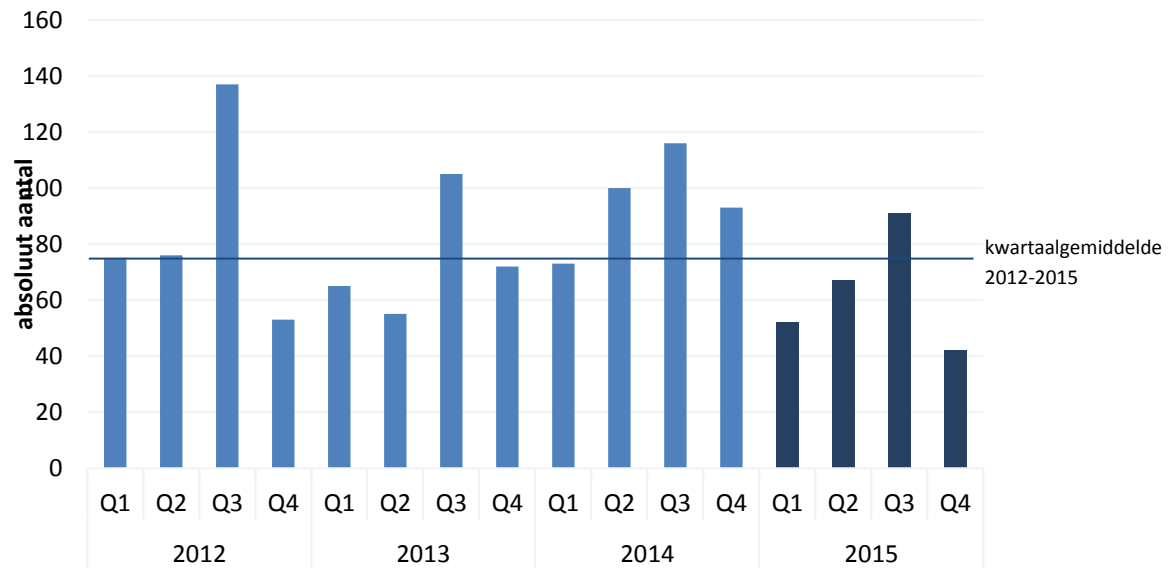
- Een beleidswijziging, waardoor de vaste inzet voor horeca iets is verkleind en de flexibele schil juist vergroot. Dit geeft politie de mogelijkheid om makkelijker op situaties te reageren.

¹ Deze partners zijn: Koninklijke Horeca Nederland Afdeling Helmond, Horeca Belangenvereniging Centrum Helmond, Networkprotection, Politie, Gemeente Helmond & Openbaar Ministerie.

- De prioriteit ligt bij (het voorkomen van) ernstiger incidenten, ten opzichte van relatief kleine incidenten waarvoor alleen een bekeuring wordt gegeven.
- Tot slot zijn er in 2015 door de politie Nederland, ook in Helmond, regelmatig cao-acties uitgevoerd die bestonden uit het niet geven van bekeuringen.

Deze drie ontwikkelingen kunnen een rol gespeeld hebben bij de daling van de geregistreerde incidenten.. Aan de andere kant: sommige uitgaansgerelateerde incidenten worden via de meldkamer van de politie gemeld, en niet via agenten op straat. Ook daar is een zichtbare afname te zien, na het aanpakken van de belangrijkste oorzaken.

Geregistreerde uitgaans-gerelateerde incidenten Helmond per kwartaal



Uitgaansgelegenheden en horeca leiden tot weinig overlast in beleving van de inwoners van Helmond
 Uit de Veiligheidsmonitor blijkt dat de overlast die samenhangt met uitgaansgelegenheden zoals door bewoners ervaren beperkt lijkt, net zoals in de eerdere meetjaren: in Helmond voelt in 2015 5% zich vaak onveilig rondom uitgaansgelegenheden en 0,3 % ervaart veel hinder van horeca.²

Tot slot: Veilig uitgaan in Helmond

Zoals ook in de eerste en tweede tussenmeting gemeld is, geeft de nu gepresenteerde incidentenregistratie van de politie een minder volledig beeld van de veiligheid en overlast dan de nulmeting, waarin ook andere instrumenten zoals de publieks- en ondernemersenquête, als ook de gebiedsschouw zijn ingezet. In het Plan van Aanpak is afgesproken om tijdens de monitoring tot 2017 alleen naar de update van de registratie van de politiecijfers te kijken. Dit geeft – samen met de toelichting door partners op zaken als beleidswijzigingen – een globaal beeld. Toch denken we hiermee goed de ontwikkeling binnen overlast en veiligheid mee te kunnen monitoren.

De Werkgroep Veilig Uitgaan³ gaat daarom in ieder geval de resterende aanbevelingen uit het Plan van Aanpak uitvoeren. Kortom: de uitvoering van de aanbevelingen ligt op schema en de beheersing en beleving van veilig uitgaan zijn in het algemeen goed.

² Dit kan zowel gaan om horeca binnen als buiten het centrum/uitgaansgebied en het zijn ook respondenten uit heel Helmond.

³ Voor samenstelling Werkgroep zie bijlage 1.

1. Inleiding

Op woensdag 3 oktober 2013 werd het Convenant over het Plan van Aanpak Veilig Uitgaan Helmond 2013-2014 ondertekend door de partners Koninklijke Horeca Nederland afdeling Helmond, Horeca Belangenvereniging Centrum Helmond, Networkprotection, Politie, Gemeente Helmond en Openbaar Ministerie. Hiermee was het project opzetten van de Kwaliteitsmeter Veilig Uitgaan Helmond afgerond en ging de uitvoering van Veilig Uitgaan Helmond van start.

De uitvoering Veilig Uitgaan Helmond wordt door het jaar heen gecoördineerd door de gemeente (coördinator Veilig Uitgaan Helmond) in samenwerking met het Klein Horeca Overleg en overige betrokkenen. Eens per jaar komt de volledige Werkgroep Veilig Uitgaan Helmond bij elkaar, zoals afgesproken in het Convenant (zie bijlage 1, Samenstelling Werkgroep). Dan bespreken de leden de voortgang van de uitvoering van de aanbevelingen en de ontwikkelingen veilig uitgaan. De basis hiervoor vormt de Monitor Veilig Uitgaan Helmond.

Voor u ligt de Monitor Veilig Uitgaan Helmond – 3e Tussenmeting 2016.

Deze monitor bevat de status van de uitvoering van de aanbevelingen uit het Plan van Aanpak Veilig Uitgaan Helmond 2013-2017. In hoofdstuk twee staat de stand van zaken van de aanbevelingen.

In het Plan van Aanpak staat ook het voornemen om ieder jaar tot 2017 – de looptijd van het Plan van Aanpak - een overzicht van de politiecijfers uitgaansgebied Helmond te presenteren, om de ontwikkelingen te kunnen volgen.

Daarom bevat deze Monitor tevens de 3e Update Geregistreerde politiecijfers uitgaansgebied Helmond, met de cijfers tot en met december 2015. In hoofdstuk drie staat de samenvatting van de resultaten van analyse van de politieregistratie. Deze analyse is het vervolg op de nulmeting geregistreerde politiecijfers van uitgaansgerelateerde overlast en veiligheid, die onderdeel was van het onderzoeksrapport Veilig Uitgaan in Helmond 2012 en van de 1^e en 2^e update geregistreerde politiecijfers van uitgaansgerelateerde overlast en veiligheid in 2013 en 2014..

Tot slot staan in hoofdstuk vier enige resultaten met betrekking tot veilig uitgaan uit de Veiligheidsmonitor.

2. Uitvoering Aanbevelingen

In het Plan van Aanpak Veilig Uitgaan Helmond 2013-2017 zijn prioriteiten aangebracht in de aanbevelingen. Dit is een selectie uit alle aanbevelingen die opgenomen staan en komen in de tijd het eerst aan bod. De overige aanbevelingen, zo staat in het Plan van Aanpak vermeld, worden ook onderzocht op mogelijke oplossingen, haalbaarheid e.d. binnen de afgesproken bewakingsstructuur Veilig Uitgaan Helmond, in de loop van 2014 en latere jaren.

Een aanbeveling kreeg in het Plan van Aanpak prioriteit als het een nieuw punt betrof en het punt:

A = betrekking heeft op een wettelijke verplichting of noodzakelijk is in het kader van afstemming of uitvoering van Veilig Uitgaan Helmond en/of

B = gericht is op het verminderen van agressie of geweld/het vergroten van de/het veiligheid/sgevoel van uitgaanspubliek of horecapersoneel/beveiliging op straat en/of in horecagelegenheden en/of

C = gericht is op vergroten van normbesef en verantwoordelijkheid van stappers/publiek

Het schema op de volgende pagina bevat eerst de prioritaire aanbevelingen met aangeduid welke (kern-) partners welke actie uitgevoerd hebben of welke zij nog gaan uitvoeren, mede op basis van de bespreking van de aanbevelingen in de Werkgroep Veilig Uitgaan Helmond eind juni 2016. Daaronder staat de voortgangsstatus van de overige aanbevelingen.

Logo voorlichting Veilig Uitgaan Helmond



veilig uitgaan helmond

horeca | gemeente | politie | en jij | stappen doe je samen

jijzelf | horeca | gemeente | politie | hand in hand

horeca | gemeente | politie | jijzelf | samen op stap

jijzelf | horeca | gemeente | politie | stappen doe je samen

AANBEVELINGEN PLAN VAN AANPAK VEILIG UITGAAN HELMOND 2013-2017

Stand van zaken resterende aanbevelingen uit het Plan van Aanpak Veilig Uitgaan 2013-2017

Uit onderstaand overzicht blijkt dat van de achttien aanbevelingen die in 2015 nog resteerden (van de oorspronkelijke 49 uit het plan van aanpak): drie aanbevelingen inmiddels uitgevoerd ofwel gereed zijn, zes aanbevelingen inmiddels gestart zijn, drie aanbevelingen gestart maar gewijzigd zijn in aanpak en dat er nog maar drie resterende die niet gestart zijn.

Groen = nieuwe ontwikkeling t.o.v. mei 2015

Geel = geen ontwikkeling t.o.v. mei 2015

Resterende aanbevelingen nog uit te voeren met prioriteit

<i>I.4 Onderzoeken van mogelijkheden vermindering overlast door wildplassen</i>	I.4 Gemeente i.s.m. politie, Klein Horeca Overleg (KHO), Centrummanagement	Gereed De toiletzuilen zijn vanaf eind mei 2015 niet meer geplaatst als onderdeel van de gemeentelijke bezuinigingen. Aanbeveling in de monitor 2015 was de gevolgen hiervan te onderzoeken. Uit onderzoek blijkt dat de overlast/verontreiniging op dezelfde, ook voor stoppen van plaatsing van de zuilen bekende, plaatsen blijft voorkomen en d.m.v. reiniging beheerst kan worden. De – door horeca en politie verzochte - reguliere plaatsing door de gemeente is niet teruggedraaid. Wel is het onderwerp verboden wild te plassen opgenomen in de voorlichting uitgaanspubliek (zie III.2). Tijdens drie basisevenementen/volksfeesten (Oud-op-Nieuw, Carnaval en Koningsnacht/dag) worden incidenteel wel toiletzuilen geplaatst op/rond Havenweg/plein passend bij het nieuwe evenementenbeleid.
<i>II.1 Voorlichting brandpreventie</i>	II.1 Brandweer i.s.m. Horecabelangenvereniging Centrum Helmond	Gestart De brandweer en de horeca gaan deze aanbeveling in 2016 uitvoeren, door andere prioriteiten is dit in 2015 blijven liggen.
<i>II.3 Website horecaontzeggingen model KHN (besloten, alleen te raadplegen op basis van protocol) en mogelijk gekoppelde gebiedsontzegging invoeren en bezien of ondernemers buiten KVVU-gebied kunnen aansluiten</i>	II.3 KHN afdeling Helmond i.s.m. Klein Horeca Overleg	Gestart- deels gereed, deels gewijzigd De website was al gereed en functioneert. De afspraken rond ontzeggingen en het protocol worden i.s.m. de KHN Oost Brabant verder afgehandeld met als uitgangspunt het landelijk KHN-model. Een protocol zoals eerder in ontwikkeling, dat verder afwijkt van het landelijk KHN-modelprotocol, bleek te veel/meer haken en ogen te hebben dan ingeschat in 2015. De mogelijkheid van het invoeren van gekoppelde gebiedsontzeggingen en buiten KVVU-gebied aansluiten zijn in de monitor 2015 al bevestigend beantwoord.
<i>III.2 Voorlichting uitgaanspubliek over Veilig Uitgaan Helmond; mogelijk in combinatie met leeftijd alcoholverstrekking 16 -> 18 en/of andere aspecten nieuwe D+H wet/Alcoholmatiging</i>	III.2 Gemeente i.s.m. Klein Horeca Overleg en Werkgroep Alcohol en Jeugd	Gestart Nieuwe ontwikkelingen: Na eerdere aparte voorlichting Leeftijd alcohol naar 18 jaar (Helmond Fris/NIX 18 campagne in 2014) is in voorjaar 2016 voorlichting veilig uitgaan voor publiek ontwikkeld samen met Klein Horeca Overleg, Groot Horeca Overleg, Werkgroep Veilig Uitgaan en Werkgroep Alcohol en Jeugd (zie voorbeelden p. 7 en 11), en die voorlichting wordt in 2 ^e helft 2016 uitgerold via diverse kanalen.

Overige resterende aanbevelingen uit Plan van Aanpak Veilig Uitgaan Helmond 2013-2017

De aanbevelingen die *Gestart - lopend proces* hadden als voortgang in het Plan van Aanpak en/of in de 1^e tussenmeting 2014 en waarvan geen wezenlijke ontwikkelingen zijn te melden – anders dan dat het proces/de aanpak voortgaat - zijn niet opgenomen. Voor een totaaloverzicht van alle 49 aanbevelingen uit het Plan van Aanpak VUH en de 1^e en 2^e tussenmeting zie: www.helmond.nl/horecabeleid -> Veilig Uitgaan Helmond

<i>I.3.3 Onderzoek of cameratoezicht vanaf kruising Kanaaldijk NW/kruising Steenweg/Veestraatbrug tot viaduct Kasteeltraverse mogelijk is.</i>	I.3.3 Gemeente i.s.m. Klein Horeca Overleg	Gestart Op basis van de Visie en beleidskader cameratoezicht Helmond 2015-2018 en de uitwerking van deze visie, is een nieuw cameraplan voor het centrumgebied gemaakt, inclusief het in deze aanbeveling bedoelde gedeelte. In 2016/2017 wordt het plan uitgewerkt en uitgevoerd.
<i>I.4.1 Nader onderzoeken of verkeersveiligheid kruispunt Kanaaldijk NW/Steenweg tijdens uitgaansuren verbeterd kan worden.</i>	I.4.1 Gemeente i.s.m. Klein-Groot Horecaoverleg	Gestart Dit punt – verkeersveiligheid Kanaaldijk NW ook t.b.v. horeca/uitgaansfunctie - is in voorjaar 2016 ingebracht bij en nu onderdeel van de ontwikkeling van het Centrumperspectief. De westelijke centrumring Kasteelherenlaan-spoortunnel-Heeklaan, die nu gereed is, is een belangrijke randvoorwaarde voor onderzoeken alternatieve verkeersoplossingen Kanaaldijk NW.
<i>I.4.2 Nader onderzoeken hoe de verkeersveiligheid op de Havenweg, weggedeelte tussen gevelterrassen Bank, Franske, Kapper en Pakhuis en kanaaloever waar ook terrassen staan, verbeterd kan worden.</i>	I.4.2 Gemeente i.s.m. Klein-Groot Horecaoverleg	Gestart Ook dit punt is in voorjaar 2016 ingebracht in de ontwikkeling van het Centrumperspectief en is onderdeel daarvan en hangt ook samen met gereedgekomen westelijke centrumring Kasteelherenlaan-spoortunnel- Heeklaan/alternatieven voor langzaam verkeer op de Kanaaldijk NW, zodat genoemde zone aan de oostzijde van het kanaal ontlast kan worden.
<i>I.4.3 De conclusie dat afsluiting op zich voor uitgaansavonden een succes is betrekken bij evaluatie proef afsluiten Steenweg vanaf Kromme Steenweg tot Kanaaldijk NW.</i>	I.4.3 Gemeente i.s.m. Klein Horeca Overleg	Gereed De proef Steenweg is in 2014 geëvalueerd en toen is een Verkeersbesluit Steenwegafsluiting genomen. Ook is met de horecaondernemers nader geëvalueerd. Toen bleken nieuwe ideeën te bestaan die niet overeen kwamen met de proefsituatie en die ook nieuwe afstemming met alle belanghebbenden Steenweg vergden. De proef is in 2015 toen nog een seizoen voortgezet, omdat horecaondernemers Steenweg samen met winkeliers en andere belanghebbenden dit idee onderzochten. Eindconclusie in voorjaar 2016 was dat er geen draagvlak in de straat was voor dit nieuwe idee en ook niet meer voor de afsluiting het gehele weekend in de zomerperiode [de inhoud van de proef]. Daarmee is de proef afgerond. De al vele jaren bestaande wekelijkse afsluiting op uitgaansavonden-nachten blijft wel gehandhaafd. Verder gelden voor de terrassen Steenweg de (nieuwe) Nadere regels terrassen Helmond 2015, met zones vrij te laten voor voetgangers op de stoep.
<i>I.4.4 Verkeerssituatie bezien i.s.m. ondernemer en instanties (fietsers-bromfietsers op trottoir langs gevel horecagelegenheid)</i>	I.4.4 Coördinator VUH i.s.m. St. Stadswacht	Gereed Situatie is medio 2014 opnieuw besproken met ondernemer en afspraken zijn gemaakt en de situatie is in 2015 definitief geregeld bij de deregulering Terrasregels. Op de gehele Koninginnewal zijn gevelterrassen mogelijk geworden en door realisering van zo'n terras bij deze horecavestiging, kunnen eventuele fietsers/bromfietsers niet meer pal langs de gevel voorbijrijden. De situatie is nu sterk verbeterd.

<i>I.5.1.2 Onderzoeken of er in de parkeergarage(s) borden met verwijzing naar Uitgaansgebied Havenweg-/Steenwegkwartier kunnen komen.</i>	I.5.1.2 Gemeente i.s.m. Klein Horeca Overleg	Gestart-gewijzigd Dit is niet meegenomen in de aanpassing van de inrichting van de garage. Verwijzing in het algemeen is aandachtspunt bij routing centrum en leggen verbindingen, als onderdeel van het Centrumperspectief.
<i>I.5.1.3 Onderzoeken of op toeristische bewegwijzering ANWB in Centrum "Uitgaansgebied Havenweg-/Steenwegkwartier" (vanaf Station NS en elders in Centrum) aangebracht kan worden</i>	I.5.1.3 Gemeente i.s.m. Klein Horeca Overleg	Gestart- gewijzigd Verbeteren routing/bewegwijzering in het centrum is een aandachtspunt in het Centrumperspectief.
<i>I.5.3 Bezien of betere verwijzing naar vervoersfaciliteiten in donker mogelijk is</i>	I.5.3 Gemeente i.s.m. Centrum-manager/Stuurgroep Kwaliteitsimpuls	Gestart - deels gereed en deels gewijzigd Betere verwijzingen naar fietsenstalling en verlichting (stalling Kasteeltraverse) waren al gereed in 2013; betere verwijzing vanuit centrum naar taxi's en naar NS/bussen v.v. is aandachtspunt van Centrumperspectief.
<i>I.6.1 Evalueren standplaats Kanaaldijk N.O./Havenbrug</i>	I.6.1-6.3 Gemeente i.s.m. Klein Horeca Overleg en taxibedrijven	Gestart: I.6.1: Nader overleg tussen partners VUH en taxibedrijven in 2014 had tot resultaat dat er een extra mogelijkheid is gekomen voor in- uitstappen bij taxi's onder Kasteel-Traverse nabij de Kasteellaan. Een officiële taxistandplaats is hier niet mogelijk, zo heeft afdeling Verkeer onderzocht.
<i>I.6.2 Evalueren aan-/wegrijroutes</i>		Niet gestart I.6.2 en 6.3: Evalueren aan-wegrijroutes en beschikbaarheid heeft nog niet plaatsgevonden. Wel blijkt het differentiëren van de sluitingstijden sinds 2014 (deel van de horecagelegenheden sluit om 03.00 uur en geleidelijk tot 04.00 uur de overige gelegenheden [met een ontheffing sluitingsuur]) gunstiger voor taxi's omdat inzet taxi's dan beter is te plannen. Dan hoeven niet alle taxi's tegelijk [rond sluitingsuur] er te zijn, beter chauffeurs voor te krijgen.
<i>I.6.3 Evalueren beschikbaarheid tijdens uitgaan en bij sluitingstijd horeca</i>		
<i>II.6.1 Bij voorkeur alle ondernemers KVVU-gebied hebben huisregels en hangen die zichtbaar op</i>	II.6.1 Horeca-ondernemers i.s.m. Horeca Belangenvereniging Centrum Helmond/KHN afd. Helmond en via Klein Horeca Overleg	Gestart Onderdeel van het door ontwikkelen van collectieve horeca-ontzeggingen is ook het geven van voorlichting over toegangsregels op een bordje bij de ingang van horecagelegenheden. In de zomer 2016 vindt de inventarisatie huisregels plaats met in de 2 ^e helft 2016 als resultaat dat alle uitgaans-ondernemers (eigen) huisregels zichtbaar hebben hangen.

II.6.3 Toelatings-
/ontzeggingsbeleid breder
bekend maken (zie IV.5)

II.6.3 KHN afd
Helmond+Horeca-
Ondernemers+
politie+gemeente (via
KHO)

Gestart

De Horecabelangenvereniging Centrum heeft inmiddels een aparte website met voorlichting over horeca-ontzeggings opgezet [onderdeel door ontwikkeling horeca-ontzeggings], ook bij de ingang van de horecagelegenheden die meedoen aan horeca-ontzeggings komt informatie over de (huis) regels, zie II. 6.1, en ook is voorlichting hierover opgenomen in de in 2016 ontwikkelde voorlichting uitgaanspubliek.

IV.1.2 Afspraken op alle
thema's waar nodig
actualiseren en in
totaaloverzicht afspraken
Veilig Uitgaan verwerken en
beheer/up-to-date houden
regelen

IV.1.2 Coördinator VUH
i.s.m. Klein Horeca
Overleg

Niet gestart.

Ongewijzigd t.o.v. vaststellen PvA VUH.
Wegens capaciteit nodig voor andere prioritaire aanbevelingen in Plan van Aanpak en horecabeleid nog niet gestart. In het vervolg van 2016 wordt getracht dit te alsnog te organiseren. Lopende afspraken en tussentijds nieuwe worden in het Klein Horeca Overleg besproken en/of genotuleerd en op die wijze wel geregistreerd en uitgevoerd.

*De nieuwe aanbevelingen
tussenmeting 2015 (gevolgen
niet meer plaatsen toiletzuilen
onderzoeken, aandacht voor
incidenten van overlast
houden en overlast en uitgaan
bespreken in Groot Horeca
Overleg november 2015) zijn
alle uitgevoerd.*



wij houden het gezellig



veilig uitgaan helmond
horeca | gemeente | politie | en jij | stappen doe je samen



wij houden het gezellig



veilig uitgaan helmond
horeca | gemeente | politie | en jij | stappen doe je samen

3. Samenvatting resultaten politieregistratie

Aanleiding

In het voorjaar van 2013 is de veiligheidsrapportage Veilig Uitgaan in Helmond 2012 gepubliceerd. In die rapportage wordt antwoord gegeven op de vraag: Hoe is het gesteld met de objectieve en subjectieve veiligheid in het centrum-uitgaansgebied van Helmond in 2012? Deze rapportage heeft als basis gediend voor het Convenant Veilig Uitgaan Helmond. Het plan van aanpak zoals vastgesteld met het convenant moet de veiligheid en de leefbaarheid minstens op het huidige niveau blijven en zo mogelijk vergroten.

In het convenant is afgesproken de ontwikkelingen op het gebied van veiligheid in het Helmondse uitgaansgebied jaarlijks te monitoren.

In deze derde tussenmeting beantwoorden we wederom de vraag: Hoe is de ontwikkeling in de, door de politie geregistreerde, overlast- en veiligheidsincidenten in het uitgaansgebied van Helmond? Vanuit het oogpunt van efficiëntie en kosten maken we gebruik van reeds beschikbare gegevens en verrichten we geen aanvullend onderzoek.

Politiecijfers

In dit hoofdstuk worden de cijfers voor de thema's overlast en veiligheid over de voorvallen die geregistreerd zijn door de politie in 2015 gepresenteerd. Voor beide thema's zijn een aantal incidentsoorten geselecteerd die gerelateerd zijn aan uitgaan. De cijfers hebben betrekking op incidenten die hebben plaatsgevonden tijdens de uitgaansuren (vrijdagavond/zaterdagmorgen 22:00-05:00 uur, zaterdagavond/zondagmorgen 22:00-05:00 uur, zondagavond/maandagmorgen 20:00 – 03:30 uur). Het betreffen voorvallen die binnen het uitgaansgebied hebben plaatsgevonden.

Mini-pv's (bekeuringen)

Verschillende incidenten die zich in het uitgaansgebied van Helmond hebben voorgedaan worden niet expliciet geregistreerd in de verwerkingssystemen van de politie, omdat deze vaak ter plaatse al kunnen worden afgehandeld. Dit zijn zaken zoals wildplassen en openbaar dronkenschap. Voor deze incidenten schrijft de politie een zogenaamd mini-procesverbaal (een mini-pv) uit. Dit wordt wel geregistreerd door de politie, maar minder gedetailleerd dan andere soorten incidenten. We weten bijvoorbeeld niet precies hoe laat de bekeuring is uitgeschreven (*wel op welke dag van de week*) en kunnen het daarmee dus niet precies linken aan de uitgaansuren. De soorten mini-pv's die zijn geselecteerd hangen wel samen met uitgaan dus het is aannemelijk dat de mini-pv's daadwerkelijk betrekking hebben op incidenten die tijdens de uitgaansuren hebben plaatsgevonden.

Vergelijking met vorige monitor

De cijfers uit de monitor van 2015 zijn niet helemaal te vergelijken met de cijfers uit de huidige monitor. Doordat net wat andere gegevens bekend zijn over de locatie waar iets plaatsvond hebben we nauwkeuriger kunnen bepalen of de voorvallen in het uitgaansgebied hebben plaatsgevonden. De trends die we in de vorige rapportage zagen, zien we ook met deze nieuwe cijfers terug. .

Aanwezigheid politie in uitgaansgebied

Van 2012 is de politie op de vrijdag- en zaterdagavond en -nacht standaard te vinden in het uitgaansgebied. Zaterdagavond en -nacht bevonden zich tot begin 2015 negen agenten in het uitgaansgebied. Op vrijdag waren dit er, tussen april en oktober, vier en buiten de zomermaanden waren het twee agenten. Op zondag was [en is] er geen horecadetachment, met uitzondering van een aantal feestdagen (waaronder 1^e Paasdag en 1^e Pinksterdag).

Begin 2015 was er een beleidswijziging: de inzet van het beschikbare politiepersoneel op zaterdag veranderde. Vanaf begin 2015 werkt het horecadetachment van de politie Peelland-breed. Er wordt begonnen met zeven agenten in Helmond en afhankelijk van drukte in Helmond en omliggende dorpen wordt dit aantal opgeschaald of afgeschaald. Dit geldt niet standaard voor de feestdagen,

daarvoor wordt apart bekeken hoeveel personeel er ingezet moet worden (aan de hand van evaluaties van de voorgaande jaren). De totale bezetting van het horecadetachment is hetzelfde gebleven maar wordt dus regionaal ingezet.

De iets lagere vaste bezetting op zaterdagavond-nacht kan soms de prioriteitstelling beïnvloeden. Bij bekeuringen (= overlast/lichte overtreding, bijvoorbeeld wildplassen of openbare dronkenschap) komt het voor dat iemand zijn of haar ID niet kan tonen en daarom mee moet naar het bureau om de opgegeven naam te checken en daarna de bekeuring uit te schrijven. Gevolg is dat één of meer agent(en) het gebied uit moeten, en er dus (tijdelijk) minder agenten in het gebied zijn. In dergelijke situaties wordt soms de voorkeur gegeven aan (voorkomen van) ernstiger overtredingen in plaats van bekeuren. Verder zijn in 2015 het hele jaar door regelmatig (niet continue) cao-acties door de politie in heel Nederland en ook in Helmond gehouden, die inhielden dat er niet bekeurd werd.

Aantal geregistreerde incidenten gedaald in 2015

In 2015 werden er in het uitgaansgebied tijdens de uitgaansuren 252 uitgaansgerelateerde incidenten geregistreerd bij de politie. Dit zijn er 130 (-34%) minder dan het jaar ervoor.

Het lijkt waarschijnlijk dat de beleidswijziging en de hiermee samenhangende prioriteitsstelling vanaf begin 2015 (zie onder aanwezigheid politie) en de cao-acties in 2015 m.b.t. bekeuringen een deel van deze daling (t.o.v. 2014) verklaren. In welke mate is echter niet duidelijk en ook niet in alle soorten bekeuringen zien we een daling.

Voorts komen ook niet alle registraties van uitgaansgerelateerde incidenten van de agenten op straat. Er komen ook meldingen via de meldkamer van de politie, zoals meldingen van bewoners over geluidsoverlast vanuit horecagelegenheden of meldingen jeugdoverlast, en ook daar zien we een zichtbare afname, na aanpak van de oorzaken.

Een relatief sterke afname zien we voor de geluidsoverlast. Het gaat dan met name om een vermindering van geluidsoverlast vanuit horecavestigingen. Tot medio 2014 liep het aantal meldingen over geluidsoverlast nog op. Een groot deel van deze meldingen kwam voor rekening van een specifieke vestiging in het gebied Markt/Wal. Met deze gelegenheid zijn vanaf medio 2014 afspraken gemaakt waaronder het aanbrengen van geluidsisolerende maatregelen. Het resultaat daarvan is vanaf het derde kwartaal 2014 in de cijfers al zichtbaar en deze tendens zet zich in 2015 voort.

Ook het aantal meldingen van overlast door jeugd is in 2015 zichtbaar afgenomen. In 2014 kwam de helft van de meldingen voor rekening van één locatie dichtbij het horecaconcentratiegebied. Het bleek te gaan om jongeren die zich daar verzamelden om op stap te gaan, rotzooi achterlieten e.d. Het Jeugd Preventie Team heeft daarop actie ondernemen met als resultaat dat er tot november 2015 geen meldingen meer zijn geweest tijdens de uitgaansuren. In november 2015 is er nog één melding binnengekomen vanuit deze locatie, onduidelijk is echter of het om dezelfde groep jongeren gaat. De gemeentelijk coördinator Jeugd Preventie Teams meldt dat deze locatie al heel lang niet meer besproken is in het team, na de aanpak eind 2014..

Het aantal geregistreerde diefstallen van (brom-)fietsen is in 2015 het laagst in vier jaar. Het aantal geregistreerde vernielingen is lager dan in 2014 en hetzelfde als in 2013. Het aantal bekeuringen voor wildplassen is al sinds 2012 aan het afnemen. Voor 2012 t/m 2014 is het onduidelijk, ook volgens de politie, waar dit aan ligt. Voor de verdere daling in 2015 kan dit deels liggen aan de gewijzigde inzet, de prioriteitstelling voor ernstiger overtredingen en aan de cao-acties (dit laatste geldt voor alle bekeuringen/mini-pv's). De politie heeft niet het gevoel dat de wildplasoverlast zelf minder is geworden en het niet meer wekelijks plaatsen van de toiletzuilen vanaf eind mei 2015 heeft ook niet tot minder wildplassen geleid, eerder tot meer.

Wat betreft veiligheid blijft de top vier van soorten incidenten ook in 2015 hetzelfde.

Als we kijken naar de overige geregistreerde incidenten, die veelal drugs-gerelateerd zijn, dan zien we dat het aantal in 2015 nog niet zo hoog is geweest sinds 2012, maar op jaarbasis gaat het om geringe aantallen.

OVERLAST EN VEILIGHEID TOTALE UITGAANSGEBIED HELMOND

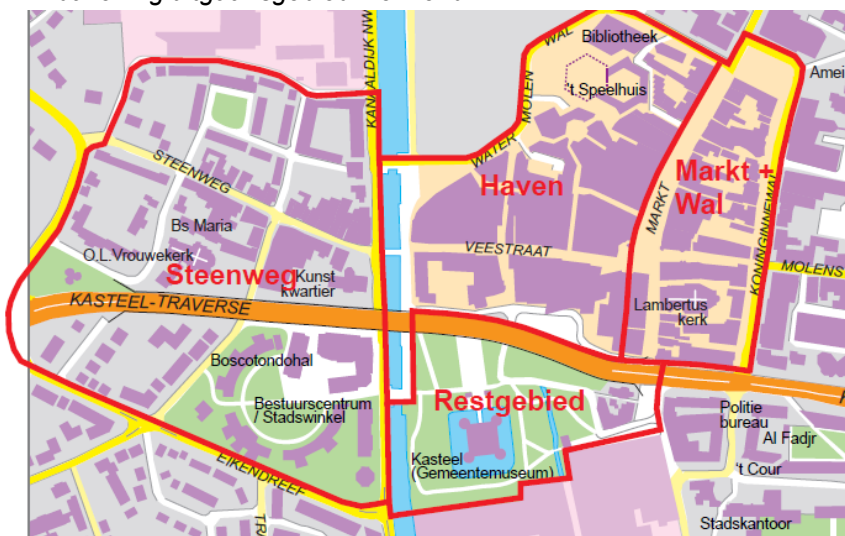
		2012	2013	2014	2015
overlastgevende incidenten	Vernieling auto's, gebouwen, overige objecten en vandalisme	30	25	40	24
	Diefstal (brom-)fiets	24	22	24	15
	Geluidsoverlast	28	38	48	14
	Overlast i.v.m. alcohol/drugs	1	1	7	7
	Melding overlast jeugd	2	3	16	4
	Overlast door verward/overspannen persoon	3	0	0	1
	Wildplassen	63	52	48	37
	Openbaar dronkenschap	14	11	16	17
	Orde verstoren in horecabedrijf	9	4	11	4
	Niet voldoen aan bevel om te vertrekken	3	5	3	2
	TOTAAL	177	161	213	125
verschil t.o.v. vorige periode		▼ -9%	▲ +32%	▼ -41%	
veiligheidsincidenten	Eenvoudige mishandeling	59	46	56	37
	Belediging of bedreiging	21	25	34	20
	Ruzie/twist zonder gevolgen	21	11	21	19
	Wederspanning (verzet)/niet voldoen aan bevel/verordening	15	7	12	12
	Zakkenrollerij/tassenrollerij	17	11	11	6
	Openlijke geweldpleging tegen personen of goederen	8	7	11	4
	Zware mishandeling	8	9	8	4
	Vechtpartij zonder gevolgen	5	4	7	3
	Discriminatie	0	0	1	0
	Overige mishandeling	0	0	0	0
	Zakkenrollerij/tassenrollerij gevolgd door geweld	0	0	0	0
	TOTAAL	154	120	161	105
	verschil t.o.v. vorige periode		▼ -22%	▲ +34%	▼ -35%
overige incidenten	Assistenties overig	5	7	3	6
	Bezit hard drugs (lijst 1)	2	4	0	5
	Aantreffen drugs (geen verdachte)	0	1	1	4
	Overige delicten openbare orde	3	0	2	4
	Bezit soft drugs (lijst 2)	0	3	2	2
	Handel e.d. hard drugs (lijst 1)	0	1	0	1
	Overige drugsdelicten	0	0	0	0
	TOTAAL	10	16	8	22
verschil t.o.v. vorige periode		▲ +60%	▼ -50%	▲ +175%	
TOTAAL	341	297	382	252	
verschil t.o.v. vorige periode		▼ -13%	▲ +29%	▼ -34%	

Bron: Politie Oost-Brabant

Meeste incidenten rond de Steenweg en het Havengebied

Over de gehele periode 2012 t/m 2015 zien we dat de meeste geregistreerde overlast en veiligheidsincidenten plaats vinden rond de Steenweg en in het Havengebied (zie kaartje). Dit stuk van het uitgaansgebied telt ook de meeste uitgaansgelegenheden. Vanuit het gebied Markt/Wal wordt de meeste geluidsoverlast ervaren. Waarschijnlijk heeft dit te maken met het gegeven dat er in dit deel van het uitgaansgebied, in vergelijking met de andere delen, meer mensen wonen in de directe omgeving van de horecagelegenheden. Hierdoor is het aannemelijker dat er eerder geluidsoverlast wordt ervaren.

Afbakening uitgaansgebied Helmond



TOTAAL NAAR DEELGEBIED

	2012	2013	2014	2015
Havengebied	147	133	194	110
Steenweg	126	107	102	78
Markt/Wal	43	45	78	46
Restgebied	23	10	8	18
Kasteel Traverse*	2	2	0	0
TOTAAL	341	297	382	252

Bron: Politie Oost-Brabant

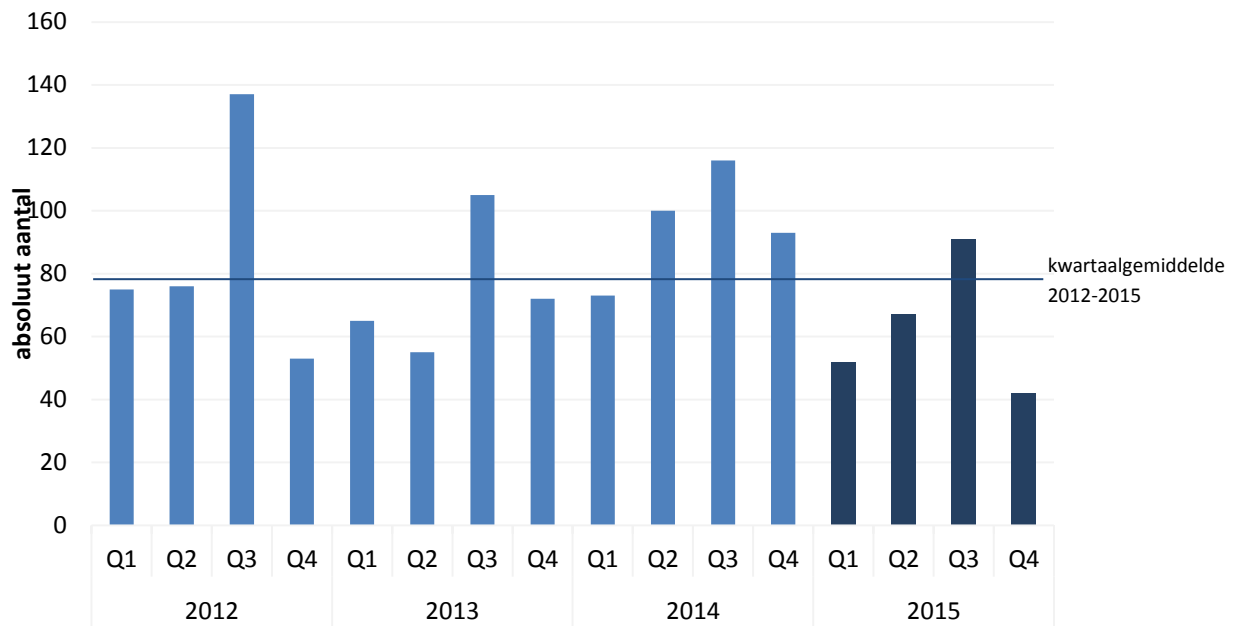
Veel incidenten tijdens vrijdag- en zaterdagnacht

Vooral tijdens de nacht van vrijdag op zaterdag en van zaterdag op zondag vinden er naar verhouding veel incidenten plaats. Dit zijn ook de traditionele uitgaansavonden waarop het meeste publiek in het uitgaansgebied te vinden is. Aannemelijk is dat het vooral de nachtelijke uren zijn omdat de meeste mensen pas laat arriveren in het centrum en omdat later op de avond alcohol een grotere rol gaat spelen in het ontstaan van agressie en ongewenst gedrag.

Relatief veel registraties in de zomer

De zomermaanden blijken een tijd waarin de meeste incidenten plaatsvinden. Het weer zorgt ervoor dat mensen eerder en meer op straat te vinden zijn waardoor mogelijk meer incidenten plaatsvinden. Daarnaast is het een tijd waarin er geregeld evenementen plaatsvinden in het centrum waardoor er meer bezoekers in het uitgaansgebied zijn en dus de kans ook groter is dat er incidenten plaatsvinden.

Incidenten overlast, veiligheid en overig per kwartaal



Bron: Politie Oost-Brabant

Dagen met relatief veel incidenten

Er zijn de afgelopen jaren een aantal avonden/nachten geweest waarop relatief veel incidenten zijn geweest wat in veel gevallen heeft geleid tot uitschieters in bijvoorbeeld aantallen incidenten per maand. Dit heeft dan vaak te maken met een opstootje waarbij meerdere mensen betrokken waren en dat voor overlastgevende en/of onveilige situaties heeft gezorgd. Dit soort avonden/nachten gaan vaak samen met een evenement in de stad of met een feestdag. Hieronder een aantal avonden/nachten in 2015 met relatief veel incidenten. De mini-pv's zijn hierin niet meegenomen omdat we niet precies weten op welk tijdstip van de dag ze zijn uitgeschreven.

2015

In 2015 zijn in de nacht van 14 op 15 februari 6 incidenten geregistreerd waarvan vier op de Steenweg. Onduidelijk is of deze aan elkaar gerelateerd zijn. Op 29 maart zijn 7 incidenten geregistreerd die gerelateerd lijken te zijn aan een aantal vechtpartijtjes in de stad. In de nacht van 26 april (Koningsnacht) hebben er 5 incidenten plaatsgevonden op de Steenweg. Zowel op 10 als 24 mei zijn er 6 incidenten geregistreerd bij/door de politie. Op eerstgenoemde datum ging het om een aantal botsende groepen. Twee weken (nacht van 1^e Pinksterdag) erna waren er meerdere incidenten in het Havengebied en in het gebied rond de Markt/Wal. Op 19 juli zijn er 6 incidenten geweest op de Markt. Ten slotte zijn er op de avond/nacht van het vierde Kasteeltuinconcert (en tevens de eerste vrijdag van de bouwvak), 31 juli, 8 incidenten door de politie geregistreerd. In de nacht van 13 september hebben er 6 incidenten plaatsgevonden waarvan 4 op de Steenweg. Onduidelijk is of ze aan elkaar gerelateerd zijn.

4. Resultaten uitgaan en veiligheid in Veiligheidsmonitor Helmond

Als aanvulling op de registratiegegevens van de politie kunnen we hier voor de 3e keer enkele recente resultaten weergeven van de gemeentelijke inwonersenquête over veiligheid. Deze waren ten tijde van de nulmeting Veilig Uitgaan Helmond 2012 nog niet beschikbaar, maar in de 1^e en 2^e tussenmeting van 2014 en 2015 wel.

Veiligheidsbeleving

	Helmond				Oost-Brabant	Nederland
	'12	'13	'14	'15	2015	2015
% Voelt zich vaak onveilig rondom uitgaansgelegenheden	6	4	2	5	3	3
% Ervaart veel hinder door horeca	0,4	2	0,3	0,6	1	1,5

Bron: Veiligheidsmonitor Helmond

De overlast die samenhangt met uitgaansgelegenheden lijkt beperkt: in Helmond voelt 5 % zich in 2015 vaak onveilig rondom uitgaansgelegenheden (in geheel Helmond) en minder dan 1 % ervaart veel hinder van horeca (ook in heel Helmond).

De overlast en veiligheid van horeca geven over de afgelopen drie jaren een redelijk stabiel beeld. Het aandeel inwoners dat zich vaak onveilig voelt rondom uitgaansgelegenheden is in drie jaren licht gedaald en in 2015 weer licht gestegen, maar blijft gering.

Bijlage 1 Samenstelling Werkgroep Veilig Uitgaan Helmond 2016

Gemeente Helmond:
Afd. Beleidscoördinatie, O&S: Beleidsadviseur-accountmanager horeca, voorzitter
Afd. Veiligheid, Bestuurs- en Juridische Zaken: Juridisch adviseur Horeca & Handhaving, voorzitter Klein Horeca Overleg
Afd. Bouwen en Wonen: Coördinator evenementenvergunningen
Afd. Maatschappelijke Ontwikkeling en Dienstverlening: voorzitter Werkgroep Alcohol en jeugd/wijkadviseur/medewerker beleidsuitvoering
Afd. Maatschappelijke Ontwikkeling en Dienstverlening: Lid Werkgroep Alcohol en jeugd/beleidsmedewerker Jeugd en Veiligheid
Afd. Communicatie: Communicatieadviseur
Politie Oost Brabant (District Helmond - Basisteam Peelland):
Operationeel Specialist
Centrumondernemers:
Voorzitter Horeca Belangenvereniging Helmond Centrum Helmond (HBHC)
Penningmeester HBHC/Horecaondernemer
Horecaondernemer
Centrummanager Helmond
Beveiliging:
Directeur Network Protection
Koninklijke Horeca Nederland (KHN):
Voorzitter afd. Helmond
Bestuurslid afd. Helmond/horecaondernemer
Regiomanager KHN Oost-Brabant
Brandweer:
Preventiemedewerker
Openbaar Ministerie:
Adviseur Arrondissementsparket Oost-Brabant, team Beleid, Strategie & Recherche; agendalid
Novadic Kentron:
Senior-preventiemedewerker