

# Speelruimte beleidsplan

## Deel II : Uitvoering



Helmond 2005-2010



***Speelruimtebeleidsplan deel II Uitvoering***

**Gemeente Helmond, Dienst Stedelijke Ontwikkeling en Beheer, Mei 2005**

***Status:***

Behandeld in College van burgemeester en wethouder d.d.

## Inhoudsopgave

<b>Inhoudsopgave</b> .....	<b>4</b>
<b>Samenvatting</b> .....	<b>5</b>
<b>Hoofdstuk 1 Inleiding</b> .....	<b>7</b>
<b>Hoofdstuk 2 Speelkwaliteit in Helmond</b> .....	<b>9</b>
2.1 Formele speelruimte .....	9
2.2 Informele speelruimte.....	13
<b>Hoofdstuk 3 Speelbehoefte in Helmond</b> .....	<b>17</b>
3.1 Waar wonen de kinderen ? .....	17
3.2 Wat is het gebruik van de speelplekken? .....	18
3.3 Wat moet de spreiding van speelplekken zijn?.....	20
<b>Hoofdstuk 4 Vraag en aanbod</b> .....	<b>22</b>
4.1 Conclusies per wijk .....	22
4.2 Prioriteiten en afwegingen.....	34
<b>Hoofdstuk 5 Waarborg van formele speelruimte</b> .....	<b>37</b>
5.1 Planontwikkeling .....	37
5.2 Beheer en onderhoud .....	38
5.3 Vervanging.....	39
5.4 Inspelen op de huidige situatie in bestaande wijken.....	39
<b>Hoofdstuk 6 Financiën</b> .....	<b>40</b>
6.1 Beheer en onderhoud .....	40
6.2 Uitvoeringsprogramma.....	41
<b>Hoofdstuk 7 Communicatie</b> .....	<b>43</b>
<b>Hoofdstuk 8 Aanbevelingen</b> .....	<b>44</b>
<b>Begrippenlijst</b> .....	<b>46</b>
<b>Lijst van bijlagen</b> .....	<b>48</b>

## Samenvatting

Het doel van dit Speelruimtebeleidsplan deel II is om voor 2010 de speelruimte in Helmond te laten **voldoen aan de basisvoorwaarden voor spelen**. Deze basisvoorwaarden zijn beschreven in het reeds vastgestelde Speelruimtebeleidsplan deel I<sup>1</sup>. Hierbij gaat het om het waarborgen van kwantiteit en kwaliteit van bestaande en toekomstige speelruimte voor kinderen. Ook een evenwichtige spreiding van speelplekken is daarbij belangrijk.

Op basis van een momentopname<sup>2</sup> en de ervaring en kennis binnen de gemeentelijke organisatie is op wijkniveau de bestaande speelkwaliteit en bestaande speelbehoefte geanalyseerd. Dit geeft inzicht in waar er in Helmond een tekort is aan speelruimte van voldoende omvang en kwaliteit. Ook heeft het **waarborgen van speelruimte** een financiële vertaling gekregen. In een uitvoeringsprogramma is aangegeven wat er moet gebeuren om te voldoen aan de basisvoorwaarden voor spelen. Hier zijn vraag en aanbod op elkaar afgestemd.

De belangrijkste conclusies van de analyse van **speelkwaliteit** en **speelbehoefte** zijn:

- Formele speelruimte scoort in Helmond gemiddeld tot ruim voldoende. De vormgeving en situering van de speelplekken is goed. De veiligheid van de toestellen en valdempende ondergronden is zeer goed. Een geconstateerd tekort is dat de speeltoestellen weinig diversiteit van speelvormen bieden. Bewegingsspel is meestal voldoende aanwezig, maar er is onvoldoende fantasiespel, constructiespel, etc. Het streven is om voor het aspect speelvormen te voldoen aan de basisvoorwaarden voor spelen.
- De bespeelbaarheid van de woonomgeving (informele speelruimte) scoort laag, omdat Helmond veel wijken heeft met hoge bebouwingsdichtheid of drukke doorgaande wegen. De aspecten “beschikbare ruimte” en “verkeer” zijn dan ook aandachtspunten voor Helmond.
- Met het toepassen van de spreiding en bereikbaarheidsrichtlijn uit deel I is het benodigde aantal en de spreiding van speelplekken per wijk bepaald. Deze richtlijn is toegepast in combinatie met de gegevens over het aantal kinderen per wijk/ buurt en in combinatie met de kennis van de structuur van de wijk. Hiermee kan speelruimte worden gecreëerd daar waar de meeste kinderen wonen en de behoefte het grootst is.
- Helmond-West, Binnenstad, 't Hout en Helmond-Oost zijn in dit plan aangemerkt als voorrangswijken voor wat betreft speelruimte. Deze wijken verdienen hoge prioriteit voor speelruimte in de wijk. Dit is verwerkt in een uitvoeringsprogramma. In deze wijken is er veelal een groot tekort aan speelplekken, kwaliteit van speelruimte en bespeelbaarheid van de woonomgeving.

Er zijn twee speerpunten genoemd: hogere prioriteit voor voorrangswijken en meer diversiteit van speelvormen. Deze zijn vertaald in het uitvoeringsprogramma.

De financiële vertaling van het **waarborgen van speelruimte** levert de volgende punten op:

- Kosten van aanleg speelplekken in de planvorming expliciet onderscheiden en opnemen in de planexploitatie.
- Duurzame speeltoestellen plaatsen.
- Besparen op het huidige beheerbudget voor het regulier onderhoud en inspecties. Hier is een besparing mogelijk indien geen andere claims (zoals vervanging) op dit budget worden gelegd.
- Laten vervallen van het huidige budget voor nieuwe speelplekken en toestellen. Dit is niet meer nodig indien het uitvoeringsprogramma in werking kan gaan.

<sup>1</sup> Vastgesteld september 2003

<sup>2</sup> Inventarisatie en analyse van formele en informele speelruimte, oktober 2004. Bevolkingsgegevens, peildatum 1 januari 2004.

- Middelen bestemmen voor het vervangen van speeltoestellen na technische afschrijving. Dit is nodig in het kader van duurzaam beheer, veiligheid en tevens om het voortbestaan van speelplekken in een wijk te waarborgen. Deze moeten worden opgenomen in de beheerbegroting.

De laatste drie punten zijn onlosmakelijk met elkaar verbonden en kunnen alleen in samenhang met elkaar worden ingevuld.

Tenslotte is het hierbij van belang dat het beheerbudget meegroeit met de groei van het aantal speelplekken en speeltoestellen.



### **Communicatie**

De wijkraden hebben reeds kunnen reageren op het plan in hoofdlijnen en ook het uitvoeringsprogramma. Met inbreng van bewoners kan het uitvoeringsprogramma op wijkniveau worden uitgewerkt tot een wijkspeelplan. Hierbij kunnen bewoners eventuele aanvullingen of alternatieve voorstellen maken, binnen de vastgestelde prioriteitenstelling en financiële kaders.

## Hoofdstuk 1 Inleiding

De gemeentelijke visie op Speelruimte in de stad is beschreven in het Speelruimtebeleidsplan deel I (september 2003). Daarin zijn beleidsuitgangspunten geformuleerd voor planontwikkeling, inrichting en beheer en onderhoud. Dit beleid is erop gericht om bestaande en toekomstige speelruimte voor kinderen te waarborgen. Daarbij gaat het om kwaliteit en kwantiteit van speelruimte. In de inwonersenquête 2002-2003 "Leefbaarheid en Veiligheid" scoort de tevredenheidspercentage over de voorzieningen voor kinderen slechts 50%. Ook blijkt uit de notitie van Operatie Jong<sup>3</sup>, waaraan het ministerie van VROM heeft meegewerkt, dat jeugdaccommodatie en voorzieningen bij weinig gemeente een speerpunt van beleid is. Gezien de toenemende verkeersdruk, de toenemende ruimteclaims voor hogere bebouwingsdichtheden en het oordeel van de Helmondse burger over voorzieningen voor kinderen, is deze waarborg van speelruimte gewenst.

Nu ligt voor u deel II van het Speelruimtebeleidsplan. Hierin wordt aangegeven waar er in de stad een tekort is aan speelplekken van voldoende omvang en kwaliteit voor de leeftijdsgroep 0 tot 18 jaar. Dit gebeurt op basis van de basisvoorwaarden zoals deze in Speelruimtebeleidsplan deel I reeds zijn vastgesteld. Ook wordt bepaald hoeveel financiële middelen gereserveerd dienen te worden om speelplekken in Helmond duurzaam in stand te kunnen houden. Aan de hand van een analyse op wijkniveau wordt in het Uitvoeringsprogramma omschreven welke maatregelen nodig zijn om te voldoen aan de basisvoorwaarden voor spelen, zoals beschreven in Speelruimtebeleidsplan deel I. De onderzoeken zijn een momentopname<sup>4</sup> die, samen met de ervaring en kennis binnen de gemeentelijke organisatie, hebben geleid tot het Uitvoeringsprogramma. Dit programma is bedoeld voor de periode van 2005 tot 2010, waarna een evaluatie kan plaatsvinden.

Het doel van dit Speelruimtebeleidsplan deel II is om voor 2010 de speelruimte in Helmond te laten voldoen aan de reeds vastgestelde basisvoorwaarden (vraag en aanbod). Hierbij gaat het om kwantiteit en kwaliteit.

### Aanpak en werkwijze

Voor de uitwerking van deel II van het Speelruimtebeleidsplan is bureau Speelplan<sup>5</sup> ingeschakeld om een gebruiksonderzoek uit te voeren en om alle inventarisatiegegevens te analyseren. Voor het analyseren van de speelruimte wordt gebruik gemaakt van een door Speelplan ontwikkelde Quickscan voor bespeelbare woonomgeving. In bijlage I wordt deze methode omschreven. Met deze onderzoeken zijn de huidige speelplekken getoetst op de beleidsuitgangspunten van deel I (Basisvoorwaarden voor spelen). Aan de hand van de resultaten van de diverse onderzoeken geeft bureau Speelplan aanbevelingen voor speelruimte in Helmond per wijk.

Deze aanbevelingen zijn als advies overgenomen door de gemeente, afgewogen en verwerkt in een Uitvoeringsprogramma. In dit programma zijn vraag en aanbod op elkaar afgestemd. De ervaringen in de Helmondse praktijk hebben een belangrijke rol gespeeld bij het opstellen van dit programma. Tevens is uitwerking gegeven aan het duurzaam instandhouden van de huidige speelruimte in Helmond. Hiervoor hebben de ambities voor

<sup>3</sup> Notitie "Plannen van aanpak van de 12 thema's" van Operatie Jong, november 2004. Het kabinet heeft definitief de (jeugd)agenda bepaald van de Operatie Jong door het kiezen van 12 thema's waarvan het thema "Jeugd en fysieke ruimte" deel uitmaakt.

<sup>4</sup> Inventarisatie en analyse van formele en informele speelruimte, oktober 2004. Bevolkingsgegevens, peildatum 1 januari 2004.

<sup>5</sup> Bureau Speelplan is een advies- en ontwerpbureau gespecialiseerd in ontwerp van speelvoorzieningen in de openbare ruimte.

beheer en onderhoud een financiële vertaling gekregen. Ook voor de aanleg van speelplekken in nieuwe woonwijken zijn de uitgangspunten van het Speelruimtebeleidsplan deel I verder uitgewerkt.

### Vervolgtraject

De wijkraden hebben reeds kunnen reageren op het plan in hoofdlijnen en ook het uitvoeringsprogramma. Dit programma is op wijkniveau opgesteld en kan met inbreng van bewoners van de betreffende wijk worden omgedoopt tot een wijkspeelplan. Hierbij kunnen eventuele aanvullingen of alternatieve voorstellen worden gemaakt, binnen de vastgestelde prioriteitenstelling en financiële kaders. Aangezien omstandigheden in een stad altijd dynamisch zijn en de resultaten van het onderzoek een momentopname zijn, moet rekening worden gehouden met een eventueel veranderde situatie wanneer een wijkspeelplan wordt uitgewerkt.

Deel I	Deel II		Uitvoering	
Beleid	Onderzoek	Uitvoeringsprogramma	Wijkspeelplannen	Vorbereiding voor uitvoering
Gemeente	Gemeente		Gemeente en bewoners	Gemeente

### Leeswijzer

Een beknopte samenvatting van de belangrijkste inhoudelijke punten van dit beleidsplan treft u vooraan in dit rapport. Tevens eindigt elk hoofdstuk met een opsomming van de belangrijkste punten.

Het aanbod van speelruimte in Helmond wordt geanalyseerd en beoordeeld in hoofdstuk 2 "Speelkwaliteit in Helmond". In hoofdstuk 3 "Speelbehoefte in Helmond" wordt de vraag voor speelruimte onderzocht op basis van bevolkingsgegevens, gebruiksonderzoek en spreiding van speelplekken. In paragraaf 4.1 worden de conclusies per wijk behandeld (Zie bijlage X voor een kaart van de gehanteerde wijk- en buurtindeling). Vervolgens worden in paragraaf 4.2 afwegingen gemaakt en prioriteiten gesteld ten behoeve van het Uitvoeringsprogramma (bijlage II). In hoofdstuk 5 "Waarborg van formele speelruimte" worden onderwerpen toegelicht, zoals aanleg en onderhoud, die bijdragen aan het waarborgen van speelruimte in de stad. De aspecten "Speelkwaliteit", "Speelbehoefte" en "Duurzaamheid" krijgen in hoofdstuk 6 een financiële vertaling. Communicatie, over met name het vervolgtraject van dit plan, wordt beschreven in hoofdstuk 7. Aanbevelingen worden opgesomd in hoofdstuk 8.

Bij dit rapport hoort een bundel met bijlagen waar regelmatig naar wordt verwezen. Hier is meer gedetailleerde informatie te vinden, met name onderzoeksresultaten, achtergronden en uitleg van werkmethoden.



## Hoofdstuk 2 Speelkwaliteit in Helmond

Voor het bepalen van een mogelijke tekorten, dan wel overdaad ten aanzien van speelruimte in de gemeente Helmond is het zaak om een onderscheid te maken in formele en informele speelruimte in de gemeente Helmond. Onder speelruimte worden in dit plan alle locaties verstaan die geschikt zijn en/ of gebruikt worden om te spelen en te bewegen of het nu het trottoir of het openbaar groen betreft of schoolpleinen of sportvelden die voor medegebruik zijn opengesteld.

De speelruimte die niet primair door de gemeente is aangelegd en beheerd wordt als speelruimte voor kinderen maar wel als zodanig gebruikt wordt, wordt in dit plan aangeduid als *informele speelruimte*. Locaties zonder speeltoestellen maar met de functie “spelen” vallen in dit plan onder informele speelruimte. In de beoordeling middels de Quickscan wordt bij informele speelruimte *de spreiding* van de (formele) speelruimte als één van de items in de speelstructuur meegenomen. *Formele speelruimte* heeft betrekking op de speelplekken, locaties in de openbare ruimte die specifiek voor spelen zijn ingericht en zijn voorzien van een speelelement zoals een voetbaldoel, een klimtoestel of een veerelement. Een formele speelruimte wordt in dit plan ook wel een speelplek genoemd. Bij de inventarisatie zijn als formele speelruimte vier schoolpleinen<sup>6</sup> meegenomen, die in beheer zijn bij de gemeente.

Met deze verdeling (informeel en formeel) is speelruimte in Helmond geanalyseerd. Daarbij moet de kanttekening worden geplaatst dat in Helmond veel groene ruimte wordt geboden met als eerste gebruiksdoel “spelen”, al dan niet voorzien van één of meerdere speeltoestellen. De bespeelbare groenplekken zonder speeltoestellen, vallen in de analyse onder de informele speelruimte.

Dit hoofdstuk biedt een totaal perspectief van de beoordeling van de informele en formele speelruimte voor kinderen in de gemeente Helmond. Deze beoordeling is gebaseerd op een momentopname die heeft plaatsgevonden in het najaar van 2004 en moet worden geplaatst naast de huidige situatie op het moment van lezen van dit beleidsplan. De beoordeling is gedaan met behulp van de zogenaamde Quickscan, een onderzoeksmethode waarmee de basisvoorwaarden voor spelen, zoals beschreven in Speelruimtebeleidsplan deel I, zijn beoordeeld. De Quickscan is door het adviesbureau Speelplan ontwikkeld. In bijlage I is een toelichting gegeven op deze methode.

### 2.1 Formele speelruimte

De speelkwaliteit van formele speelruimte is afhankelijk van de situering en de vormgeving van de speelplek, de diversiteit van speelvormen en de veiligheid van de speeltoestellen. Met deze aspecten kunnen scores worden toebedeeld aan de afzonderlijke speelplekken, de aspecten kunnen afzonderlijk worden geanalyseerd en per wijk kunnen ook gemiddelde scores worden gegeven. Deze beoordeling geeft een beeld van de speelkwaliteit van de formele speelruimte voor kinderen in Helmond.

<sup>6</sup> Kromme Steenweg (1), Mariaschool; Gasthuisstraat (10), st. Trudoschool; Icarusstraat (44), School De Goede Herder; Baroniehof (180), School De Rakt.

## Veiligheid

De veiligheid van de speeltoestellen is van invloed op de speelkwaliteit van een speelplek<sup>7</sup>. De veiligheid is onderzocht door de speeltoestellen, de ondergronden en het onderhoud visueel te beoordelen, zoals ook regelmatig wordt gedaan in het kader van het Attractiebesluit van 1997.

Het veiligheidsniveau<sup>8</sup> van de speelplekken in Helmond is zeer goed (gemiddeld een ruime 9). Het veiligheidsniveau verschilt ook niet of nauwelijks per wijk. Deze hoge score op veiligheid van de speeltoestellen, ondergronden en onderhoudsstaat is dankzij de regelmatige inspecties en het onderhoud. Mankementen op het gebied van veiligheid worden direct opgelost.

Naar aanleiding van het Attractiebesluit van 1997 heeft niet alleen het onderhoud en de inspecties in Helmond bijzondere aandacht gehad. Ook zijn in 1998 en 1999 veel oude toestellen vervangen en valondergronden aangelegd. Gekozen is voor duurzame, onderhoudsarme toestellen die bestendig zijn tegen intensief gebruik. Met deze toestellen is een levensduur van 12 jaar haalbaar. Dit is langer dan de landelijke richtlijn en het beleidsvoornemen van Speelruimtebeleidsplan deel I, maar vanwege de duurzaamheid van de toestellen en vanuit financieel oogpunt is het wel realistisch.

Veiligheidsaspecten voor wat betreft verkeer en sociale controle vallen onder het aspect situering. Verkeersveiligheid van de woonomgeving wordt beoordeeld bij de informele ruimte. Het veiligheidsaspect van water is niet meegenomen in het Quickscan onderzoek. Water wordt soms benut als een aantrekkelijk speelelement (bijvoorbeeld eco-zone Brandevoort), maar hierbij is goed rekening gehouden met de leeftijd van de kinderen. Voor oudere kinderen kan water een interessant element zijn. Meer algemene informatie over veiligheid van verkeer, water en ook aansprakelijkheid wordt beschreven in bijlage VIII. (Algemene informatie over veiligheid van speelruimte en aansprakelijkheid wordt beschreven in bijlage VIII.)

## Situering

Een goede situering van formele speelruimte draagt bij aan de kwaliteit van de voorziening voor kinderen. De situering van de speelplekken is beoordeeld op zaken als: zichtbaarheid, aanwezigheid van sociale controle, geborgenheid, de oppervlakte van het terrein en de vrije ruimte rondom speeltoestellen t.b.v. gebruik, beschuttingsmogelijkheden en de ligging ten opzichte van het verkeer.

Over het algemeen is de formele speelruimte in alle wijken goed gesitueerd. Het laagst scoort de Warande met een score van 6.9. De reden hiervoor is dat er in de hele wijk slechts twee speelplekken liggen waarbij bovendien de afstand tot de woonbebouwing redelijk groot is. De sociale controle is hierdoor laag. Hoge scores voor situering vinden we in Helmond West en Helmond Noord. In de beschrijving per wijk (in bijlage III) is hier nadere aandacht aan geschonken.

<sup>7</sup> Hier is enige nuance mogelijk want een speelplek waar kinderen zich ernstig kunnen bezeren is natuurlijk niet waardevol, maar door kinderen gebouwde constructies op een bouwspelplaats zijn minder veilig, maar wel erg leuk en leerzaam.

<sup>8</sup> Bij de uitvoering van de QuickScan is een steekproef van de geïnspecteerde speelplekken gecontroleerd door een externe controleur. De resultaten hiervan bleken niet noemenswaardig af te wijken van de eigen bevindingen en komen qua score ook op een ruime 9.



*Speelplek aan Erasmuslaan (66), goede situering*

### **Vormgeving**

De vormgeving van speelplekken is beoordeeld op aantrekkelijkheid voor kinderen, dus zonder het ontwerp te beoordelen. Enkele ontwerpaspecten, zoals kleurgebruik, vormen, reliëf zijn wel beoordeeld, maar niet op esthetische waarde maar op speelkwaliteit, omdat afwisseling in deze aspecten de speelkwaliteit voor kinderen verhoogt. Andere aspecten hebben betrekking op de functionaliteit, zoals de aanwezigheid van (bespeelbaar) groen, de afwezigheid van giftige of prikkende beplanting, aanwezigheid van straatmeubilair zoals banken, afvalbakken en verlichting. Ook overlast, zoals hondenpoep, afval of slechte afwatering, doet afbreuk aan de attractiviteit en heeft dus een negatieve invloed op de score voor vormgeving.

Over het algemeen is de score ten aanzien van de vormgeving van de formele speelruimte een ruim voldoende. Met name in Brandevoort is de score ten aanzien van de vormgeving van de speelplekken hoog te noemen. In de Warande is de gemiddelde score het laagst, maar nog steeds ruim voldoende.

### **Speelvormen**

De score voor speelvormen heeft betrekking op de aanwezige speeltoestellen. Op een goede speelplek vinden kinderen uitdagingen voor verschillende speelvormen: constructiespel om iets te bouwen, fantasiespel (met name voor jonge kinderen van belang), bewegingsspel en exploratie mogelijkheden. Deze diversiteit is vaak afhankelijk van de beschikbare ruimte. De diverse speelvormen zijn in het Speelruimtebeleidsplan deel I (paragraaf 4.2) reeds toegelicht. Het plaatsen van een goed sortiment van speeltoestellen voor de betreffende leeftijdsgroep, waarbij de diverse speelvormen worden aangeboden, draagt bij aan de speelkwaliteit van de speelplek. Bij de beoordeling van de speelvormen is gekeken naar de mate waarin de speeltoestellen hieraan tegemoet komen.



*Speelplek Klaproosstraat (32), slechts één speelvorm*

De diversiteit van speelvormen die de speeltoestellen in Helmond bieden is over het algemeen onvoldoende. De verklaring voor deze lage scores moet gezocht worden in het feit dat in Helmond veel formele speelruimte voorzien is van slechts één of enkele speeltoestellen<sup>9</sup> met één speelvorm. De speelplekken zijn vaak kleinschalig of hebben beperkte ruimte beschikbaar. Een andere mogelijkheid is dat er sprake is van een weinig divers aanbod van speeltoestellen, waarbij er bijvoorbeeld alleen 'gescoord' wordt op één speelvorm, bijvoorbeeld bewegingsspel. Soms is het een bewuste keuze om te kiezen voor één speelvorm, vanwege een beperkte ruimte op de speelplek. Een andere reden kan zijn dat een speelplek in de buurt of de informele ruimte reeds voorziet in andere speelvormen.

De lage uitkomst (tevredenheidspercentage van 50%) van de inwonersenquête 2002-2003 Leefbaarheid en Veiligheid voor wat betreft voorzieningen voor kinderen in Helmond heeft mogelijk te maken met het eentonig aanbod van speelvormen/ speeltoestellen.

#### *Spreiding van speelvormen*

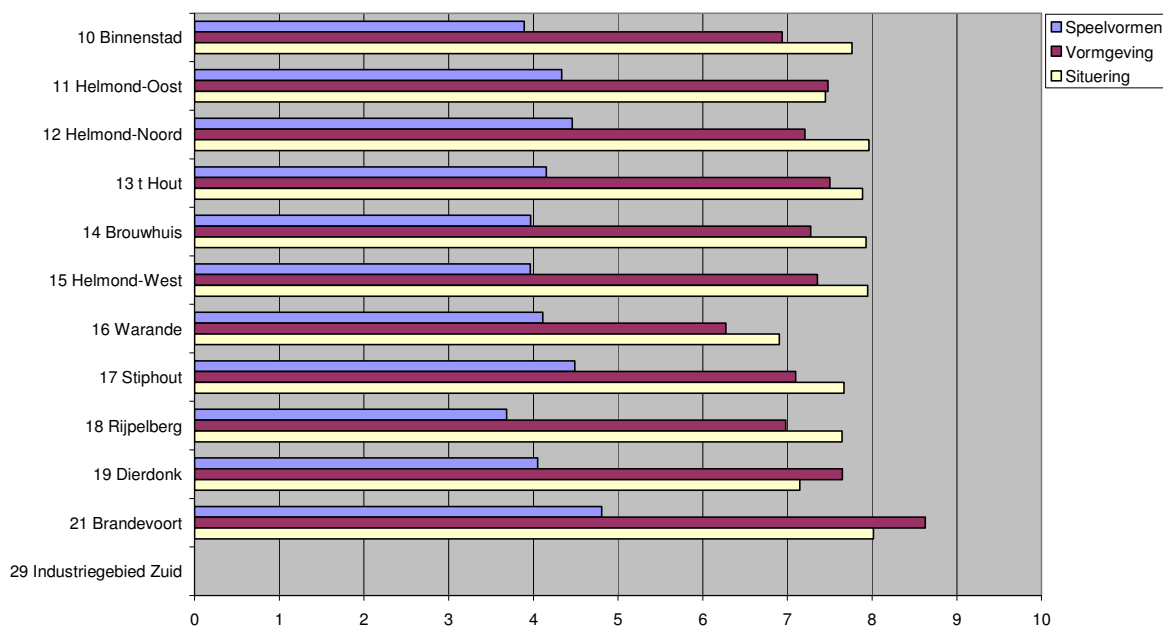
Er is in het onderzoek gekeken naar afzonderlijke speelplekken en niet naar de spreiding van speelvormen. Dit is een aspect dat in de wijkspeelplannen meegenomen kan worden. Met een goede spreiding van speelvormen over verschillende speelplekken in één buurt kunnen deze speelplekken tezamen toch de gewenste diversiteit van speelvormen bieden. Bovendien moet er een balans worden gevonden tussen speelvormen en vormgeving. Een park of plein zonder speeltoestellen, maar met een uitdagende en speelse inrichting kan een geweldige plek zijn voor kinderen om te spelen omdat het diverse speelaanleidingen biedt.

#### **Kwaliteit formele speelruimte**

De gemiddelde score van de aspecten situering, vormgeving, speelvormen en veiligheid van toestellen voor de totale stad scoort een ruim voldoende (7) Dit komt omdat de situering en vormgeving ruim voldoende is. In grafiek 1 zijn de resultaten van de gemiddelde scores voor formele speelruimte per wijk aangegeven<sup>10</sup>.

<sup>9</sup> Bij het invullen van de QuickScan is in een aantal gevallen de speelplek beoordeeld als geschikt voor twee leeftijdsgroepen, terwijl er voor die twee categorieën erg weinig toestellen staan. Bijv. twee veerwippen en een groot klimtoestel is beoordeeld als geschikt voor 0 tot 12 jaar maar de diversiteit van speelvormen van die drie toestellen (wat op zich al erg weinig is) moet worden verdeeld over de leeftijdsgroepen 0 tot 6 jaar en 6 tot 12 jaar, waardoor de score zeer laag uitkomt.

<sup>10</sup> Omdat de hoge score voor veiligheid van toestellen geen invloed heeft op de keuze om een wijk al dan niet extra aandacht te schenken, zijn de scores niet weergegeven in de grafiek.

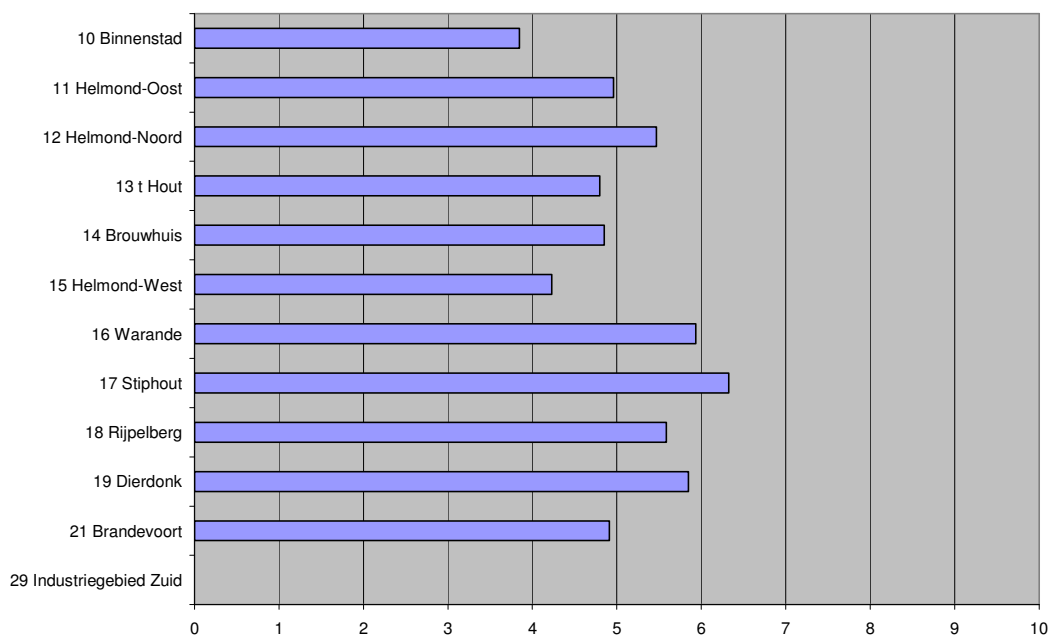


Grafiek 1: Gemiddelde scores formele speelruimte per wijk

## 2.2 Informele speelruimte

De kwaliteit van de informele speelruimte wordt bepaald door verschillende aspecten van de woonomgeving: wijktype, beschikbare ruimte, speelstructuur, verkeer en groen. De scores per wijk op de afzonderlijke aspecten zijn opgenomen in bijlage IV. Een uitleg van deze beoordelingsmethode en de definities van onderstaande aspecten zijn opgenomen in bijlage I.

Gemiddeld over de hele stad scoort Helmond op het gebied van de informele speelruimte vrij laag. In grafiek 2 worden de scores per wijk weergegeven. Deze lage score wordt met name veroorzaakt door de aspecten “Beschikbare ruimte” en “Verkeer”. Veel wijken in Helmond hebben een hoge bebouwingsdichtheid met weinig openbare ruimte of groen dat goed bespeelbaar is. Ook hebben meerdere wijken drukke doorgaande wegen die voor kinderen een barrière vormen. Op wijkniveau is de gemiddelde score voor de informele speelruimte het laagst in de Binnenstad en in Helmond-West. Stiphout is voor kinderen de wijk met de hoogste kwaliteit aan informele speelruimte.



Grafiek 2: Gemiddelde score voor informele speelruimte

### Wijktype/ woonmilieu

Het wijktype heeft te maken met de bebouwingsdichtheid, hoe makkelijk kinderen de woning of appartement in en uit kunnen, achterommetjes, etc. De Warande scoort het hoogst op wijktype/ woonmilieu. In deze wijk is er verspreid gebouwd en bestaat de bebouwing vooral uit eengezinswoningen met grote tuinen. Op wijktype/ woonmilieu scoort de Binnenstad het laagst. Dit knelpunt wordt reeds aangepakt met de herstructureringsplannen in deze wijk.

### Beschikbare ruimte

Bij beschikbare ruimte is gekeken naar de breedte van trottoirs, de breedte van de straat en of er overige door kinderen te gebruiken vrije ruimten zoals restruimten, woonerven of pleinen aanwezig zijn. Van alle wijken scoort Helmond Noord met een 4,3 het hoogste op de beschikbare ruimte. Dit wordt voornamelijk bereikt door de redelijk bespeelbare trottoirs in de buurten Eeuwsels en Binderen. Opvallend is de relatief hoge score voor de Binnenstad op dit punt. Ook hier dragen de redelijke trottoirbreedtes in sommige buurten daaraan bij, maar ook de aanwezigheid van pleinen speelt hierbij een rol. Weinig beschikbare ruimte vinden we in Helmond-West.

### Speelstructuur

Bij speelstructuur is gekeken naar de afstanden tot de voor kinderen belangrijke voorzieningen. Schoolpleinen, speeltuinen, parken, wijkgebouw, maar ook de bereikbaarheid van de formele speelplekken wordt in deze score meegenomen. Voor kinderen tot 6 jaar is van belang dat binnen een straal van 100 m van de woning speelgelegenheid geboden wordt. Voor 6 – 12 jarigen is die afstand 350 m en voor 12 – 18 jarigen is deze 900 m vanaf de woning. Bij een goede verdeling van de voorzieningen is de score hoger. In paragraaf 3.3 wordt dieper ingegaan op de aspecten spreiding en bereikbaarheid als norm voor het bepalen van de benodigde formele speelruimte.



*Verkeerssituatie in Brouwhuis-dorp*

### **Verkeer**

De verkeerssituatie is beoordeeld vanuit het belang van het kind. Er is gekeken naar hoeveelheid autovrije ruimte, wegbreedte en verkeerssnelheid. Een bordje met maximum snelheid 30km/uur zorgt nog niet voor een veilige verkeerssituatie. Een inrichting met korte rechtstanden, drempels en smalle rijstroken geeft aan welk rijgedrag wordt verwacht van gemotoriseerd verkeer. Het dwingt de automobilist om langzamer te rijden en meer rekening te houden met andere weggebruikers. De barrièrewerking van een weg is afhankelijk van verkeersintensiteit, parkeerdruk, overzichtelijkheid e.d. De score voor een kindvriendelijke verkeersomgeving is in Helmond over het algemeen vrij laag. Hoogste score vinden we in de wijk Brandevoort. Het feit dat hier sprake is van inrichting met smalle rijstroken (makkelijk over te steken), korte rechtstanden en drempels speelt hierbij een rol. Daarnaast is van belang dat in de wijk weinig drukke verkeersaders aanwezig zijn. Wel is de Brandevoortsedreef een drukke weg die de wijk doorsnijdt. Zoals te verwachten scoort de Binnenstad wat verkeer betreft het laagste. De herstructureringsplannen voor Binnenstad-Oost zijn inmiddels voorzien van een meer veilige en kindvriendelijke verkeersstructuur en inrichting.

### **Groenstructuur**

De score voor groen als informele speelruimte is in Helmond redelijk hoog. De aanwezigheid van parken en veel bespeelbaar groen draagt hieraan bij. Stiphout lijkt wat groenstructuur betreft voor kinderen de beste wijk te zijn, maar een groot deel is bos dat niet geschikt is voor kinderen tot 12 jaar om zelfstandig te spelen. De Binnenstad is wat dit betreft de minst aantrekkelijke wijk. Dit is dus geen toets van de gemeentelijke groennorm, maar een toets van de bruikbaarheid van het groen voor kinderen.



*Groenstructuur: buurtpark Ashorst met zicht op Brandevoort*

<b>Conclusies Hoofdstuk 2:</b>
De kwaliteit van de formele speelruimte in Helmond is ruim voldoende.
De veiligheid van speeltoestellen is zeer goed dankzij de huidige aanpak van inspecties en onderhoud.
Situering en vormgeving van speelplekken is goed.
De speeltoestellen op de speelplekken zorgen voor onvoldoende diversiteit in speelvormen.
De kwaliteit en mate van bespeelbaarheid van de woonomgeving (informele speelruimte) is onvoldoende in Helmond, met name vanwege de lage scores voor de aspecten “Beschikbare ruimte” en “Verkeer”.
Helmond heeft veel bespeelbaar groen in de stad.



## Hoofdstuk 3 Speelbehoefte in Helmond

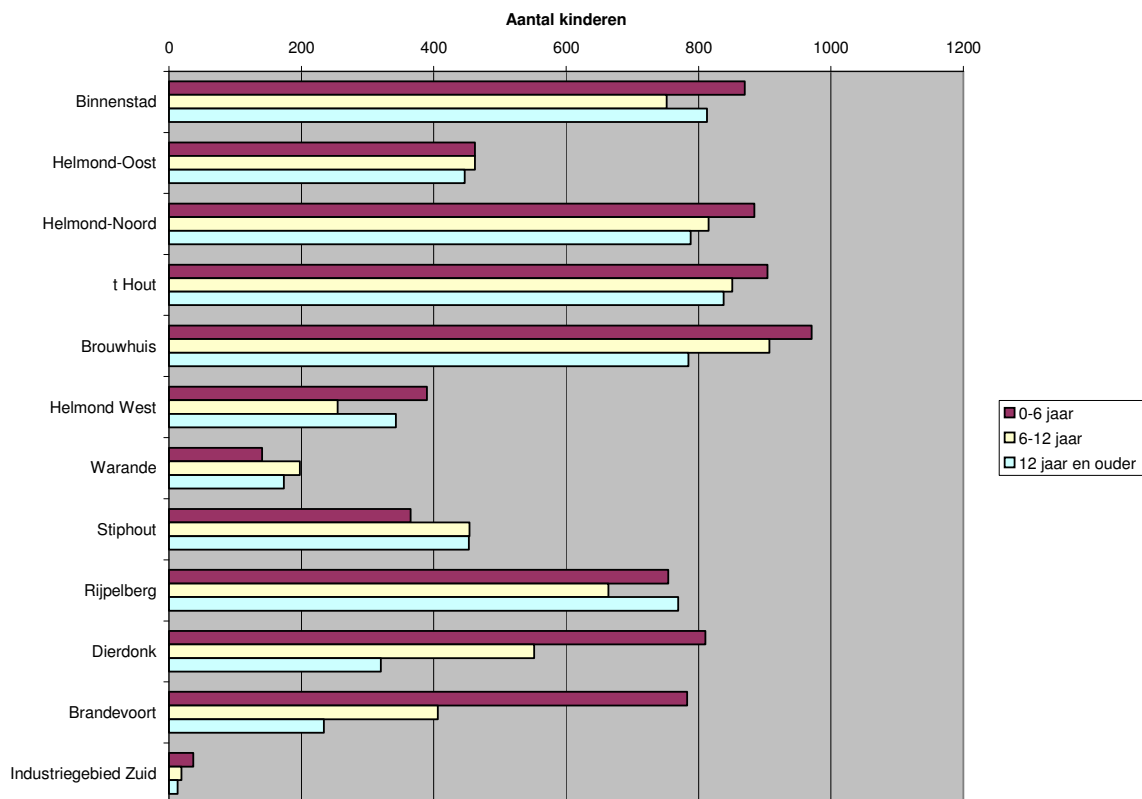
Het aanbod van speelruimte in Helmond is in hoofdstuk 2 geanalyseerd, waarbij de basisvoorwaarden voor spelen, zoals beschreven in Speelruimtebeleidsplan deel I, zijn beoordeeld. Nu is het van belang om de huidige behoefte aan speelruimte te onderzoeken. Daarmee is in hoofdstuk 4 vraag en aanbod op elkaar afgestemd. Hierbij moet worden gemeld dat dit is gebaseerd op een momentopname<sup>11</sup> en dat bij de uiteindelijke verwerking in wijkspeelplannen rekening moet worden gehouden met veranderingen in de wijken. Door het beantwoorden van de volgende vragen kan een goed beeld worden geschetst van de speelbehoefte in Helmond:

- Waar wonen de kinderen?
- Wat is het gebruik van de speelplekken?
- Wat moet de spreiding van speelplekken zijn?

Bij het bepalen van de behoefte aan formele speelruimte, speelt ook de informele speelruimte een belangrijke rol. In een wijk met veel bespeelbaar groen hebben kinderen toch ruimte dichtbij huis nodig om te spelen, ook al is er geen formele speelruimte aanwezig. Een wijk waar de tuinen vrij groot zijn, biedt de kinderen (met name tot 12 jaar) voldoende speelruimte op particulier terrein; er is minder behoefte om op straat te spelen.

### 3.1 Waar wonen de kinderen ?

In Helmond is bijna 20 % van de inwoners jonger dan 15 jaar. Het is aan te bevelen om speelruimte vooral dáár te creëren waar de meeste kinderen wonen.



Grafiek 3: Aantal kinderen per wijk

<sup>11</sup> Bevolkingsonderzoek, peildatum 1 januari 2004; Inventarisatie, opname in oktober 2004

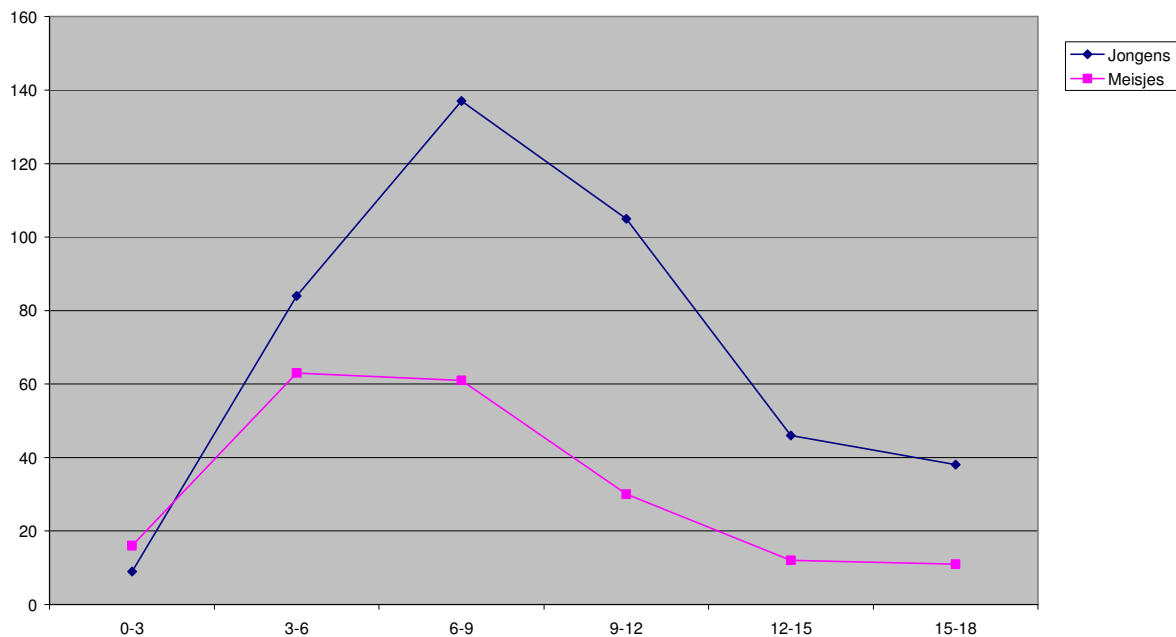
Kinderen van 0 tot 6 jaar vormen in elke wijk (met uitzondering van Warande en Stiphout) de grootste leeftijdsgroep. In de wijken Dierdonk en Brandevoort wonen er aanmerkelijk meer jonge kinderen (0 tot 6 jaar) dan tieners (12 tot 18 jaar). Zie grafiek 3.

Een prognose per wijk voor de drie leeftijdsgroepen tot 18 jaar voor 2010 tot 2015 is opgenomen in bijlage III bij de beschrijving van de wijken. Aan deze prognose zijn ook de consequenties gekoppeld voor speelplekken in de toekomst. Deze doorkijk naar de toekomst zal nuttig zijn wanneer het uitvoeringsprogramma, met inbreng van bewoners, wordt omgedoopt tot een wijkspelplan.

### 3.2 Wat is het gebruik van de speelplekken?

Om inzicht te krijgen in het gebruik van de speelplekken, hebben ook een tweetal observatierondes van de 190 speelplekken in Helmond plaats gevonden. In bijlage V treft u een korte beschrijving van de onderzoeksmethode.

In totaal blijken met name de jongens tussen 6 en 9 jaar het meest gebruik te maken van de speelplekken (zie grafiek 4). Dit komt sterk overeen met resultaten uit andere onderzoeken<sup>12</sup> naar het buitenspeelgedrag van kinderen.



Grafiek 4: Gebruik van speelruimte door de verschillende leeftijdsgroepen

<sup>12</sup> Andel, J. Van (1985) *Woonomgeving en kinderen*. Nueneen. Proefschrift TU. Eindhoven.  
 Karsten, L., E. Kuiper, H. Reubsat (2001) *Van de straat? De relatie jeugd en openbare ruimte verkend*. Assen, Van Gorcum



*Gebruik van speelplek De Bergen (116)*

Kijken we naar de verdeling van het gebruik van de speelplekken over de verschillende wijken (zie tabel in bijlage VI), dan valt op dat de meeste kinderen aangetroffen worden op de speelplekken in de Binnenstad en in de wijken Brouwhuis en Helmond-Noord. Voor Brouwhuis geldt dat er ook de meeste kinderen wonen. Het relatief grote aantal kinderen in de binnenstad hangt enerzijds samen met het feit dat ook daar veel kinderen wonen. Ook vanwege hoge bebouwingsdichtheid en weinig openbare ruimte worden de speelplekken intensief gebruikt. De lage score voor de Warande hangt samen met het geringe aantal kinderen in deze wijk. Overigens is wel opvallend dat terwijl het aandeel erg jonge kinderen in deze wijk relatief hoog is, er slechts 1 speelplek binnen hun bereik is. In deze wijk ligt echter ook een stadspark met o.a. een groot wandelbos, dierenpark, midgetgolfbaan. In de Rijpelberg zijn met name oudere tieners (15 tot 18-jarigen) aangetroffen op de speelplekken.

Als het percentage geobserveerde kinderen van het totaal aantal kinderen in de wijk wordt bekeken (zie grafiek in bijlage VI) dan zijn in Helmond-Oost het grootst aantal kinderen op de speelplekken aangetroffen. Dit houdt mogelijk verband met het feit dat in Helmond-Oost sprake is van een hoge bebouwingsdichtheid en trottoirs weinig bespeelbaar zijn.

Aangezien de observaties slechts twee keer plaats vonden en bovendien net voor en in de herfstvakantie wanneer het niet meer zo'n aantrekkelijk 'buitenspelweertje' was, geven de resultaten slechts een indruk van het gebruik per wijk en zijn de gegevens niet zonder meer representatief voor de gebruikintensiteit van de afzonderlijke speelplekken. Er zal ook niet worden besloten om een bepaalde speelplek op te heffen op basis van deze gegevens. Een waardevol resultaat van de observaties was het constateren "misbruik" (graffiti, vernielingen of hangplek voor tieners terwijl de speelplek bedoeld is voor jonge kinderen). Het gebruikonderzoek is dus een momentopname. Bij een eventuele evaluatie is het wenselijk om meerdere, bijvoorbeeld tien, observatierondes te doen tijdens de "goedweertje" maanden, buiten de zomervakantie.



*Vandalisme, speelplek Haaglaan (130 & 131)*

### **3.3 Wat moet de spreiding van speelplekken zijn?**

In het Speelruimtebeleidsplan deel I worden twee richtlijnen genoemd die gebruikt kunnen worden om de spreiding van formele speelruimte te bepalen:

- Het aantal kinderen waarvoor een speelplek aangelegd moet worden
- De spreiding en bereikbaarheid van speelplekken

Ondanks de 190 speelplekken in Helmond, blijkt de norm voor aantallen kinderen per speelplek nergens in de stad gehaald te zijn. Ook de fysieke opbouw van de wijken biedt niet het vooruitzicht om aan deze norm te voldoen. Het zou onbetaalbaar zijn voor de gemeente om deze norm in huidige wijken na te streven. Daarom is deze norm gehanteerd als richtlijn in de bepaling van doelgroepkeuze (in de beschrijving per wijk bijlage III) en prioriteitsstelling.

In het Speelruimtebeleidsplan deel I wordt in tabelvorm een indicatie gegeven van de gewenste spreiding en bereikbaarheid (verzorgingsgebied en actieradius) van speelruimte voor de verschillende leeftijdsgroepen. Met spreiding wordt bedoeld de verdeling van speelplekken over een woongebied. Een goede spreiding betekent dat elk deel van de buurt binnen bereik van een speelplek valt en dat er geen onnodige overlap is. Met het toepassen van deze norm is het mogelijk om een realistisch wensbeeld te creëren. Daarom is de spreiding en bereikbaarheidsnorm gekozen om het benodigde aantal en de spreiding van speelruimte per wijk te bepalen. Door deze norm toe te passen in combinatie met de kennis over het aantal kinderen per wijk/ buurt en in combinatie met de structuur van de wijk, kan speelruimte worden gecreëerd daar waar de meeste kinderen wonen en de behoefte het grootst is. In bijlage III is op basis van deze norm aangegeven waar er nieuwe speelplekken aangelegd moeten worden of waar aanpassingen nodig zijn ten behoeve van een andere leeftijdsgroep.



*Speelplek Pastoor van de Spijkerstraat (92)*

<b>Conclusies Hoofdstuk 3:</b>
De grootste groep kinderen in Helmond is van de leeftijdsgroep 0 tot 6 jaar. Met name in Dierdonk en Brandevoort is deze leeftijdsgroep zeer groot.
In de Binnenstad, Brouwhuis en Helmond-Noord wordt het meest intensief gebruik gemaakt van de speelplekken.
De norm van het Speelruimtebeleidsplan deel I voor spreiding en bereikbaarheid van speelplekken is gekozen om het benodigde aantal en de spreiding van speelruimte per wijk te bepalen.

## Hoofdstuk 4 Vraag en aanbod

In de twee voorgaande hoofdstukken is het aanbod (speelkwaliteit, hoofdstuk 2) en de vraag (speelbehoefte, hoofdstuk 3) geanalyseerd. In paragraaf 4.1 worden deze aspecten per wijk beknopt beschreven en op elkaar afgestemd (zie ook uitgebreide beschrijving in bijlagen III). In paragraaf 4.2 worden op basis van vraag en aanbod afwegingen gemaakt en prioriteiten gesteld die vervolgens zijn verwerkt in het Uitvoeringsprogramma (bijlage II). De speelplekken zijn genummerd op de kaart in bijlage X. In bijlage XII is de gehanteerde wijk- en buurtindeling van Helmond opgenomen.

### 4.1 Conclusies per wijk

#### ***Binnenstad Wijk 10***

Op het moment van inventarisatie (oktober 2004) waren in deze wijk reeds herstructureringswerkzaamheden aan de gang. De resultaten zijn dus een gevolg van een momentopname en een groot deel van de wijk zal met de herstructurering ingrijpend veranderen. De conclusies in deze tekst dienen dan ook in de context van de herstructurering geplaatst te worden.

#### **Informele speelruimte**

De Binnenstad is het meest stedelijk gebied van Helmond. Voor wat betreft een kindvriendelijke woonomgeving scoort de Binnenstad het laagst van alle wijken. De Binnenstad heeft een speeltuin(vereniging), St. Leonardus, in het meest noordelijk gedeelte van de Binnenstad en een park, de Kasteeltuin, ten zuiden van het viaduct van de Kasteeltraverse. Op het moment van opname zijn de meeste ontsluitingswegen druk en moeilijk over te steken. De Binnenstad scoort dan ook het laagst van alle wijken op het gebied van verkeer. Toch zijn er op enkele plekken in de wijk ook woonerven en straten zodanig ingericht dat hard rijden bijna niet mogelijk is. Er is slechts een beperkt oppervlakte gras en bespeelbare beplanting aanwezig. Voor wat betreft het groen hoort de Binnenstad tot de drie minst groene wijken van Helmond. Ondanks de hoge woningdichtheid komt de Binnenstad op de derde plaats voor beschikbare ruimte. Dit is te verklaren door de brede stoepen en aanwezigheid van verharde pleintjes. De Binnenstad scoort relatief laag op de speelkwaliteit van de informele speelruimte voor kinderen. Verkeer is, naast het wijktype met dichte bebouwing, in de Binnenstad de grote boosdoener voor deze lage score. Vooral het parkeren op de rijbaan en de drukke ontsluitingswegen. Deze beide aspecten worden grondig aangepakt bij de herstructureringsplannen.

#### **Formele Speelruimte**

Gezien de lage score op de informele kwaliteit is de kwaliteit van de formele speelruimte van extra belang. Op het moment van opname is er een ernstig tekort aan speelplekken in de Binnenstad. Dit is te wijten aan de hoge bebouwingsdichtheid. Om ondanks dit ruimtegebrek op een andere manier compensatie te vinden, wordt veelal gekozen voor een "combinatiespeelplek". Dit is een speelplek van ruime omvang voor meerdere leeftijdscategorieën met veel toestellen en voorzieningen. Een dergelijke speelplek telt voor drie omdat hier drie verschillende leeftijdsgroepen gebruik van kunnen maken. De speelplek aan de Welpenstraat is een voorbeeld hiervan; deze plek wordt zeer intensief gebruikt door alle leeftijdscategorieën. Wel blijft de voorkeur om leeftijdsgroepen te scheiden, indien daar voldoende ruimte voor is.



*Speelplek Van Hoeckplein (52)*

In de Binnenstad is gezien het intensieve gebruik van de speelplekken een verhoogd toezicht noodzakelijk. Dit is reeds aanwezig vanwege de buurtconciërges. Een verdere intensivering van onderhoud en veiligheidsinspecties is niet nodig.

### **Herstructurering in de Binnenstad**

In de afgelopen jaren is druk gewerkt aan de wijkverbeteringsoperatie van Binnenstad Oost. Een onderdeel van deze wijkverbetering zijn de herstructureringsplannen voor een groot deel van de wijk. Deze plannen voorzien in een meer evenwichtige verdeling tussen openbaar en niet openbare ruimten, een betere spreiding van speelruimte door een samenhangende reeks van pleinen te realiseren en een 30 km zone met bijbehorende inrichting van straten waardoor een meer kindvriendelijke woonomgeving bestaat. Daarnaast is in de plannen een zogenaamd 'Buurtpark plus' voorzien (met een omvang van 1,5 tot 2 ha), ter compensatie van een tekort aan openbaar groen en speelruimte.

De herstructurering van Binnenstad-Oost vordert gestaag; op dit moment (begin 2005) zijn in een groot deel van Binnenstad-Oost reeds woningen gesloopt, is nieuwbouw gerealiseerd en openbare ruimte opnieuw gestructureerd en zelfs plaatselijk al ingericht. Voor wat betreft speelruimte in de wijk is het Speelruimtebeleidsplan deel I mede bepalend voor de spreiding en inrichting van de informele en formele speelruimte.

Ook vindt herstructurering plaats in Suytkade. Dit voormalig bedrijventerrein is gesloopt en maakt plaats voor een woongebied. In deze plannen is speelruimte reeds opgenomen conform Speelruimtebeleidsplan deel I.

## **Helmond-Oost    Wijk 11**

### **Informele speelruimte**

Helmond-Oost is een dichtbebouwde wijk bestaande uit voornamelijk kleine eengezinswoningen met redelijke tuinen. Centraal in de wijk ligt het Hortensiapark, een dieren- en vogelpark. De score voor beschikbare ruimte is redelijk laag omdat de bespeelbaarheid van de trottoirs laag is. Wel kan gebruik worden gemaakt van schoolpleinen, het Hortensiapark en ligt het speeltuin Leonardus binnen redelijk bereik voor een deel van de wijk. Bovendien zijn er grote grasvelden aanwezig en een groengordel die dwars door de wijk gaat. De Wethouder Ebbenlaan en de Wethouder van Wellaan vormen voor kinderen duidelijke barrières.



*Skatevoorziening Ebbenlaan (46)*

### **Formele speelruimte**

Er is een duidelijk tekort aan speelplekken voor 0 tot 6-jarigen en aan voorzieningen voor tieners. Voor de leeftijdsgroep 6 tot 12 jaar zijn er voldoende speelplekken met een goede spreiding. De 12 tot 18-jarigen zijn aangewezen op de skate-voorziening aan de Ebbenlaan (46). Daarnaast bieden ook het speelveld aan de Van Speijklaan (39) en de speelplek aan Zeppelinstraat (41/42) speelmogelijkheden voor tieners, terwijl deze plekken bedoeld zijn voor 6 tot 12 jaar.

## **Helmond-Noord Wijk 12**

### **Informele speelruimte**

Gemiddeld genomen is de wijk dicht bebouwd. De bebouwing bestaat vooral uit kleine eengezinswoningen met kleine tuinen. De leeftijdsopbouw in deze wijk komt aardig overeen met die van Helmond, met uitzondering van de ouderen vanwege de aanwezigheid van een tweetal verzorgingscentra (De Eeuwsels en De Pannehoeve). Helmond Noord heeft de hoogste score voor beschikbare ruimte. Op veel plaatsen zijn in de wijk doodlopende straten, hofjes of steegjes aanwezig, evenals trottoirs, niet grenzend aan straten. In Helmond-Noord ligt de speeltuin/ kinderboerderij de Veldhoeve. Deze biedt, samen met de aanwezige scholen, enige extra speelruimte voor kinderen. Ook de nabijheid van het buitengebied De Bundertjes, draagt bij aan de speelkwaliteit in de wijk. De wijk is goed voorzien van groen in de vorm van groenstroken, plantsoenen en enkele parken (zoals parkje Haverveld). Er zijn met name in Binderen en Eeuwsels vrij veel bespeelbare beplanting en grasvelden aanwezig.

### **Formele speelruimte**

In Helmond-Noord zijn voor 0 tot 6-jarigen onvoldoende speelplekken aanwezig en ook voor de 12 tot 18-jarigen is sprake van een tekort. Voor de leeftijdsgroep 6 tot 12 jaar voldoet het aantal speelplekken.

De observaties geven de indruk dat de speelplekken voor de groep 0 tot 6 jaar niet op de juiste plaats gesitueerd zijn, waardoor oudere tieners er gebruik van gaan maken. Een aantal speelplekken dat nu bedoeld is voor 6 tot 12-jarigen kan een meervoudige functie krijgen. Dit geldt voor de speelplek aan de Jan van Goyenlaan (63) en aan de Kemenadelaan (72). Een aanvulling met spelaanbod voor de leeftijdsgroep 0 tot 6 jaar is wenselijk.





*Speelplek Jan van Goyenlaan (63)*

Een deel van de 12 tot 18-jarigen woont binnen een goed bereikbare afstand van de skatevoorziening (46) in de wijk Helmond-Oost. De speelplek aan de Jupiterlaan (76/77) is van een zodanig omvang en inrichting dat ook deze bruikbaar is voor tieners en dus ook als zodanig bestemd moet zijn.

## **'t Hout      Wijk 13**

### **Informele speelruimte**

't Hout is van oorsprong een dorp en heeft vanuit die historie de drie functies wonen, werken en buitengebied. Groot Goor is als buitengebied niet meegenomen in dit speelruimtebeleidsplan. Er is een groot aantal eengezinswoningen (meer dan gemiddeld in Helmond) en een relatief groot aantal gezinnen met kinderen. De verblijfsgebieden, waar de functies verblijf en recreatie belangrijker zijn dan de verkeersfunctie, zijn redelijk goed bespeelbaar in 't Hout. Dit komt door de aanwezigheid van woonerven en ingerichte 30 km zones en het feit dat de buurten niet worden doorsneden door drukke verkeersaders. De aanwezigheid van scholen, en een wijkgebouw dragen bij aan de kwaliteit van informele speelruimte. De speeltuin Helmond-West ligt net buiten de wijkgrens van 't Hout en levert voor een groot deel van de wijk een belangrijke meerwaarde aan de speelmogelijkheden in deze wijk. Voor wat betreft informele speelruimte scoort 't Hout redelijk goed.

### **Formele speelruimte**

In 't Hout zijn gedurende de observaties behalve 9 tot 12-jarigen ook jonge kinderen (3 tot 6 jaar) waargenomen op de speelplekken. Verbetering van speelruimte voor kinderen van 0 tot 6 jaar is wenselijk in alle buurten van de wijk 't Hout met uitzondering van de buurt Kroon.

Voor de kinderen van 6 tot 12 jaar zijn redelijk veel speelplekken aanwezig. Wel moet ook hier worden gekeken naar mogelijk nieuwe speelplekken voor een betere spreiding van de speelgelegenheden. Tevens is meer diversiteit van speelvormen noodzakelijk. De speelplek aan de Pastoor Spijkerstraat (92) vervult een belangrijke functie. Op de kaart is een aantal speelplekken aangegeven als speelplek voor 0 tot 6-jarigen terwijl deze (ook) een aanbod heeft voor de leeftijdsgroep 6 tot 12 jaar. Het is wenselijk deze ook als zodanig te benoemen.

Voor 12 tot 18-jarigen zijn er volgens de speelruimtekaart geen voorzieningen aanwezig. Er is echter wel duidelijk behoefte aan een voorziening voor deze groep waardoor zij vaak gebruik maken van plekken die niet voor hen bestemd zijn. Momenteel zijn concrete plannen om een skatevoorziening aan te leggen in de wijk. De speelplek in buurtpark Ashorst zuid

(96) wordt gebruikt door tieners. Qua inrichting en ligging, is deze plek ook voor deze leeftijdsgroep geschikt.



*Speelplek aan de Bergen (116)*

## **Brouwhuis Wijk 14**

### **Informele speelruimte**

De wijk is van oorsprong een klein dorpje dat in de jaren 80 fors is uitgebreid tot een wijk met een woonfunctie en buitengebied. In het zgn. tussengebied (tussen het spoor en de Deurneseweg) liggen veel stedelijke voorzieningen zoals bijvoorbeeld de pedagogische academie (De Kempel) en het Asielzoekerscentrum (AZC Christus Koning). De inwoners zijn vooral jonger dan 45 die (al dan niet met kinderen) wonen in gemiddelde eengezins(koop)woningen. Ruim 27% van het totaal aantal inwoners in Brouwhuis zit in de leeftijdsgroep 0 tot 18 jaar. Met name de leeftijd tot 10 jaar is sterk vertegenwoordigd. De beschikbare ruimte voor kinderen is niet zo groot, doordat de trottoirs over het algemeen slechts matig bespeelbaar zijn. Wel zijn de straten qua breedte redelijk bespeelbaar en geldt over het algemeen een maximum snelheid van 30 km. De aanwezigheid van scholen, park en wijkgebouw zijn van belang voor speelmogelijkheden in de openbare ruimte. De groenstructuur is gemiddeld voor Helmond.

### **Formele speelruimte**

Ondanks dat er voor elke leeftijdsgroep speelruimte is voorzien, is er in Brouwhuis nog een tekort aan aantal speelplekken. Vooral voor jonge kinderen en tieners is de grootste aandacht nodig. Skatepark Tienerhuis (161) is een zeer waardevolle locatie die door tieners van Brouwhuis en Rijpelberg intensief gebruikt wordt. De speelplek in het bos (Dongestraat (160)) heeft een trapveld en evenwichtsbalken die dienst doen als zitelementen en wordt ook door 12 – 18 jarigen gebruikt. Deze plek dient ook voor deze leeftijdsgroep bestemd te worden.



*Skatepark Tienerhuis (161)*

## **Helmond-West    Wijk 15**

### **Informele speelruimte**

Helmond-West is een dichtbebouwde woonwijk met relatief veel oudere (huur-/ meergezins) woningen, veelal voorzien van een kleine tuin. De wijk heeft een onduidelijke structuur en een wisselende ruimtelijke kwaliteit. Er is een groot contrast binnen de wijk: oude villa's en sociale huur, en industrie aan de overzijde van het spoor en een woonbuurt met sportpark (Houtsdonk). Het aantal eenpersoons- huishoudens en eenoudergezinnen ligt boven het gemiddelde. Het aandeel kinderen tot 18 jaar is er hoog, nl. 22 % van de totale bevolking in Helmond-West. De kinderen van 0 tot 6 jaar vormen de grootste leeftijdsgroep. In de wijk ligt de speeltuin Helmond-West en is er een wijkgebouw Patronaat Helmond-West. Er weinig beschikbare (groene) ruimte in deze wijk die geschikt is voor spelen, wel is er het park Distelveld. De twee buurten van Helmond West scoren relatief laag op de speelkwaliteit van de informele speelruimte voor kinderen.

### **Formele speelruimte**

Gezien de lage score op de kwaliteit van informele speelruimte en het relatief groot aantal kinderen tot 18 jaar is de kwaliteit van de formele speelruimte van extra belang. Er is een tekort aan speelplekken voor de leeftijdsgroepen 0 tot 6 jaar en 12 tot 18 jaar. De speeltuin Helmond-West levert een belangrijke meerwaarde aan speelmogelijkheden in deze wijk.

De speelplekken voor 6 tot 12-jarigen liggen niet evenwichtig verdeeld over de wijk. Aangezien Houtsdonk maar voor een beperkt deel woonbebouwing heeft en dit is voornamelijk in de vorm van appartementenbouw, is deze spreiding zeker te rechtvaardigen. Voor 0 tot 6-jarigen is in Houtsdonk geen formele speelruimte aanwezig.



*Speelplek Haaglaan (130/131)*

In Helmond West zijn verschillende grotere speelplekken aangelegd die vaak ook ruim voorzien zijn van speeltoestellen. De nadruk op bewegingsspel maakt dat de score op diversiteit van speelvormen over het algemeen toch iets lager uitvalt dan op het eerste oog lijkt. Indien beplanting, en de vormgeving van het terrein echter toch voldoende beschutting en mogelijkheden tot fantasiespel in zich hebben is dit echter niet problematisch.

De speelplek aan de Haaglaan (130/131) heeft voorzieningen voor 0-18 jaar en wordt ook door alle groepen gebruikt. Voor de jonge kinderen is het wenselijk om de diversiteit van speelvormen voor deze groep te vergroten. Ook zijn er enkele andere speelplekken voor 6 tot 12-jarigen ook geschikt te maken voor de leeftijdsgroep 0 tot 6 jaar.

### **Herstructurering**

In Helmond-West vindt op kleinschalige wijze herstructurering plaats. Het gaat om het opknappen van de aandachtsplekken door individuele bouwblokken te slopen en opnieuw op te bouwen. Soms vindt alleen een opwaardering van de openbare ruimte plaats door herinrichting. Vooral de randen van de wijk verdienen de aandacht zodat er een fraai stedenbouwkundig kader ontstaat. Ook worden sociale aspecten verbeterd.

## **Warande Wijk 16**

### **Informele speelruimte**

Warande is een wijk met een zeer verspreide bebouwing. Er liggen veel ruime eengezinswoningen met grote tuinen. De trottoirs in de wijk zijn smal en daardoor niet goed bespeelbaar. Er is wel bespeelbare overige ruimte, vanwege doodlopende straten, brede grasbermen en plantsoenen. In Warande ligt het wandelpark en dierenpark en zijn veel openlucht sportvoorzieningen (voetbal, hockey, tennis, midgetgolf). Slecht 3% van de Helmondse bevolking woont in Warande; qua inwoners is dit gebied de kleinste woonwijk van Helmond. Tweederde van alle huishoudens in de wijk zijn huishoudens zonder kinderen, er wonen ook minder éénoudergezinnen. Ondanks de aanwezigheid van straten met bestemmingsverkeer is de verkeersstructuur voor kinderen onvoldoende, vanwege de barrièrewerking van de wegen. Op ontsluitingswegen binnen de bebouwde kom is 50 km/uur toegestaan en buiten de bebouwde kom is meer dan 50 km/uur toegestaan. Mogelijk zou enige aandacht aan de verkeersstructuur in deze wijk op zijn plaats zijn. Relatief gezien is in Warande de gemiddelde score voor de kwaliteit van de informele ruimte hoog. Dit komt met name door de hoge score voor wijktype en groen. De druk op de formele speelruimte is daardoor niet zo hoog.

### Formele speelruimte

In Warande is een tekort aan speelplekken voor 0 tot 6-jarigen en voor 12 tot 18-jarigen is eveneens enige verbetering noodzakelijk. Voor Zwanenbeemd en Overbrug is dit, mede gezien de zeer hoge score op wijktype en op groen, waarschijnlijk geen probleem. De speelplek aan de Lorentzstraat in de Oranjebuurt (2) is bestemd voor kinderen van 6 tot 12 jaar; er staan twee doelen. Deze plek dient uitgebreid te worden met enkele voorzieningen voor kinderen van 0 – 6 jaar. Wel zijn er op deze locatie problemen met wateroverlast. Hier moet rekening mee worden gehouden bij een eventuele uitbreiding van deze plek. Ook de speelplek in Zwanenbeemd, buurtpark Noord (3) is bedoeld voor 6 tot 12-jarigen, maar is tevens geschikt voor jongere kinderen. Deze speelplek moet dan ook zodanig worden bestemd. Kinderen van 6 tot 12 jaar zijn goed voorzien in de Warande. Er worden voor hen geen nieuwe speelplekken voorgesteld. De speelplek in Stadspark Warande (4) staat op de kaart aangeduid als plek voor 6 tot 12-jarigen. Deze plek is ook geschikt voor tieners en wordt tevens 's avonds gebruikt als hangplek. Er is een schuilhut met bankjes. Het is wenselijk om de houten bankjes te vervangen door betonnen zitelementen. Er staat een schommel voor de jongere kinderen. Deze gebruiken de speelplek vooral onder begeleiding en overdag. Omdat de speelplek door de twee leeftijdsgroepen op verschillende tijden worden gebruikt, ontstaat geen conflict.



*Speelplek Stadspark Warande (4)*

### **Stiphout**    **Wijk 17**

#### Informele speelruimte

Stiphout heeft een gemiddelde woningdichtheid. Bijna alle woningen zijn ruime eengezinswoningen voorzien van grote tuinen. Dankzij de aanwezigheid van twee scholen in Stiphout-dorp, een park, wijkgebouw en de nabijheid van bos/ natuurgebied biedt de wijk vrij veel informele speelruimte. De leeftijdsverdeling in Stiphout laat hetzelfde beeld zien als die in Warande. Ook hier is een oververtegenwoordiging van de leeftijdsgroepen van 45 jaar en ouder. Meer dan de helft van de huishoudens zijn huishoudens zonder kinderen. Straten en stoepen in Stiphout zijn in Stiphout-dorp redelijk goed bespeelbaar. Ook zijn er in Stiphout-dorp woonerfjes en pleinen. Geeneind is een groen- en buitengebied. De straten zijn hier niet bespeelbaar, maar daar staat tegenover dat er veel bespeelbaar groen aanwezig is. Qua verkeer is er in Stiphout dorp hoofdzakelijk sprake van bestemmingsverkeer, met uitzondering van de drukke ontsluitingswegen Dorpstraat en Gerwenseweg. Bij de meeste straten geldt een beperking van de maximum snelheid van 30 km/uur. De gemiddelde score voor groen is erg hoog. Het betreft hier het bosgebied van de Stiphoutse bossen. In Stiphout-

dorp liggen grasvelden tussen Hazelaar en het Sportpark Molenven. Stiphout scoort als beste wijk voor wat betreft de informele speelruimte voor kinderen.



*Speelplek omgeving Gasthuisstraat (10/11)*

### **Formele Speelruimte**

Gezien de hoge score op de informele kwaliteit en het relatief klein aantal kinderen heeft formele speelruimte in deze wijk niet de hoogste prioriteit. Stiphout is echter relatief goed voorzien van speelruimte, dankzij het feit dat hier meer ruimte beschikbaar was om speelplekken te realiseren. Stiphout is hiermee de enige wijk in Helmond die het beste aan de in deel I van het speelruimtebeleidsplan geformuleerde norm voldoet.

Verdeling van speelplekken voor kinderen van 0 tot 6 jaar moet nadere aandacht krijgen. Mogelijk zijn enkele van de op dit moment voor 6 tot 12-jarigen bedoelde speelplekken ook goed bruikbaar (te maken) voor 0 tot 6-jarigen, zoals de speelplek aan de Boogaard (14). Sommige speelplekken voor 0 tot 6-jarigen zijn verkeerd gesitueerd (is geen sociale controle bijvoorbeeld). Dit moet gewijzigd worden. De spreiding van de speelplekken voor kinderen van 6 tot 12 jaar is goed. De situering van de speelplek aan de Claassenstraat (9) voor 12 tot 18-jarigen is zeer centraal in de wijk. Bovendien is de spreiding van speelruimte over de wijk zeer goed. Kijkend naar al deze aspecten kunnen we stellen dat Stiphout de meest kindvriendelijke wijk is wat speelruimte betreft.

## **Rijpelberg Wijk 18**

### **Informele Speelruimte**

Gemiddeld genomen is de wijk verspreid bebouwd. De wijk bestaat grotendeels uit kleine eengezinswoningen (bijv. rijtjeshuizen) met redelijke tuinen. Berkendonk is een uitzondering, daar is sprake van buitengebied met veelal agrarische functie en grote woningen met tuinen. In Rijpelberg ligt het aandeel kinderen tot 18 jaar aanmerkelijk hoger (25% van de inwoners) dan in de rest van Helmond. Ruim eenderde van de huishoudens zijn meerpersoonshuishoudens met kinderen. Doordat de trottoirs in de wijk niet goed bespeelbaar zijn is de score voor beschikbare ruimte vrij laag. De straten zijn van een gemiddelde breedte en bieden daarmee enige speelbare ruimte. In de wijk zijn er diverse overige ruimten om te spelen, zoals o.a. het Broederbos en Bakels bos. Het verkeer in de wijk vormt geen belangrijke belemmering voor het gebruik van de woonomgeving door kinderen. Er liggen snelheidsremmers en de toegestane snelheid bij het merendeel van de wegen is 30 km/uur in de verblijfsgebieden en 50 km/uur op de ontsluitingswegen. De wijk is goed voorzien van groen, in de vorm van groenstroken en plantsoenen. Er is een

scoutingvoorziening en er is een beperkt aantal bespeelbare grasvelden en beplantingsvakken. Aan de noordkant liggen de Bakelse bossen (waterwingebied) en aan de oostkant ligt Berkendonk waar een vrijetijdsvoorziening (dagrecreatie) in ontwikkeling is. Rijpelberg heeft een redelijke gemiddelde score wat betreft speelkwaliteit voor kinderen.

### **Formele Speelruimte**

Gezien de score op de informele kwaliteit en het relatief groot percentage kinderen heeft formele speelruimte in deze wijk een belangrijke functie. In Rijpelberg is de spreiding van de speelvoorzieningen erg goed. De inrichting van de speelplekken is echter zeer minimaal. Er staat vaak maar een enkel speeltoestel wat niet in alle gevallen geschikt is voor de doelgroep waar de speelplek op gericht is. Speeltuin Rijpelroets ligt heel centraal in de wijk en biedt afwisselende speelmogelijkheden voor de kinderen, aanvullend op de gemeentelijke speelplekken.



*Speelplek Wijkpark Rijpelberg (178)*

Voor wat betreft de voorzieningen voor kinderen voldoet de Rijpelberg voor een belangrijk deel, uitzondering is de ruimte voor 12 tot 18-jarigen. De spreiding van de plekken voor 0 tot 6-jarigen zou nog iets kunnen verbeteren (er is nu enige overlap van de verzorgingsgebieden van speelplekken). In de Rijpelberg scoren de meeste speelplekken wat betreft situering en vormgeving redelijk hoog. Wat betreft diversiteit van speelvormen zijn er op verschillende speelplekken verbeteringen wenselijk. Voor tieners zijn de volgende speelplekken geschikt: Peelhof (184), Wijkpark Rijpelberg (178) en (198), Twentehof (190/191). Er ligt geen skatevoorziening in Rijpelberg, maar voor de meeste tieners is de skateplek in Brouwhuis goed bereikbaar.

## **Dierdonk Wijk 19**

### **Informele Speelruimte**

Dierdonk bestaat uit een tweetal gebieden. De kern Dierdonk en het buitengebied Scheepstal. Aangezien in die laatste wijk nauwelijks woningen staan, wordt deze in dit speelruimteplan niet verder besproken. Dierdonk kern heeft een open bebouwing. Vrijwel alle woningen zijn vrij grote eengezinswoningen, voorzien van een redelijk grote tuin. Bijna alle woningen zijn na 1990 gebouwd. Zoals in een nieuwbouwwijk vaak het geval is, heeft ook Dierdonk een flinke oververtegenwoordiging van 0 – 15 jarigen en een zeer laag percentage 15 – 29 jarigen. Bijna de helft van de kinderen valt in de leeftijdsgroep 0 tot 6 jaar. Het verkeer is voor kinderen een belemmerende factor om op straat te kunnen spelen. De toegestane snelheid is 50 km/u. Er zijn echter op enkele locaties snelheidsremmers

aangebracht om de snelheid van het verkeer plaatselijk omlaag te brengen. De wijk wordt doorsneden door de Dierdonklaan. De Waterleliesingel en de Coendersberglaan vormen eveneens een barrière. Er is voor kinderen een goede groenstructuur in Dierdonk omdat er parken en veel grasvelden zijn die in verbinding staan met elkaar. Ook is er redelijk veel bespeelbare beplanting. De waterpartij in Ockenburghpark vormt voor kinderen een barrière, omdat er slechts enkele oversteekplaatsen zijn om van het ene woongebied naar het andere te komen. Dierdonk heeft een redelijk hoge score voor informele speelruimte. Dit is met name te danken aan de score voor wijktype, de aanwezigheid van een basisschool, en de aanwezigheid en bespeelbaarheid van veel groen.

### **Formele Spielruimte**

Dierdonk heeft een hoge score op de kwaliteit van de informele ruimte. Dat er niet zo veel formele speelplekken zijn is dan ook mogelijk geen probleem. Wel is het belangrijk aandacht te schenken aan de spreiding van de speelplekken. Omdat in de wijk veel kinderen wonen is een hoge kwaliteit van speelruimte zowel informeel als formeel wenselijk. Aandachtspunten voor Dierdonk zijn de spreiding van speelplekken in relatie tot de diversiteit van speelvormen. De speelplek in het Ockenburghpark (27) kan beter een functie voor oudere kinderen krijgen, omdat plekken voor de jongste kinderen in het zicht van de woningen moeten liggen. Dit staat al in de planning en zal naar verwachting begin 2005 worden uitgevoerd. De speelplek in Dierdonkpark (25) wordt ook gebruikt door tieners en wordt uitgebreid met een skatevoorziening. Bij de Kromme Geer is er een speelplek zonder speeltoestellen (is opgenomen in het Speelplan voor Dierdonk). Deze plek wordt goed gebruikt ondanks de afwezigheid van toestellen. De plek heeft als hoofdfunctie "spelen" en is dan ook verboden voor honden.



*Speelplek Ockenburghpark (27)*

## **Brandevoort      Wijk 21**

### **Informele speelruimte**

Brandevoort is een wijk in ontwikkeling, waar momenteel nog volop wordt gebouwd. De bevolkingsopbouw is voortdurend aan verandering onderhevig, vanwege het realiseren van de woningen. De bebouwing in de Schutsboom en Stepekolk (incl. Brand) is redelijk open, maar de Veste is een dichtbebouwde woonbuurt. De meeste straten in de wijk zijn door kinderen goed over te steken met uitzondering van de Brandevoortsedreef. Schutsboom en Stepekolk zijn redelijk groen door de aanwezigheid van groenstroken, beperkte bespeelbare beplanting en een redelijk aantal bomen. De groenstructuur in de Veste is erg beperkt, het bestaat voornamelijk uit straatbomen, er is daarom weinig bespeelbaar openbaar groen



aanwezig. De informele speelruimte is met name in Schutsboom en Stepekolk redelijk goed. De Veste scoort op dit aspect vrij laag, maar in de planvorming is ruimte gereserveerd op de particuliere gezamenlijke binnenterreinen voor eigen initiatieven om speelruimte te creëren.

### **Formele speelruimte**

In Brandevoort liggen op het moment van de inventarisatie (oktober 2004) in totaal negen speelplekken (Schutsboom). Er komen nog ongeveer 10 speelplekken bij waarvan er sinds de inventarisatie al enkele zijn aangelegd. Brandevoort heeft als nieuwbouwwijk te maken met veel jonge kinderen in de wijk. De druk op de aanwezige speelruimte is dan ook groot en zal voorlopig nog groot blijven. De diversiteit van speelvormen van de speelplekken is voor verbetering vatbaar. Toch is dit vaak een bewuste keuze geweest vanwege beperkte ruimte en omdat andere speelvormen reeds voorzien zijn in de informele speelruimte. Voor een deel van de kinderen in Brandevoort is ook de speelplek in Buurtpark Ashorst (96) in 't Hout, goed bereikbaar. Deze plek is ook geschikt voor tieners.



*Speelplek Buurtpark Ashorst (96)*

### **Industriegebied Zuid      Wijk 29**

In het industriegebied zijn geen woongebieden. Wel zijn er op enkele locaties woningen of woon-werkcombinaties. In totaal wonen er 69 kinderen van 0 tot 18 jaar, verspreid in het gebied. Gezien het lage aantal kinderen en de bestemming industriegebied is speelruimte voor kinderen geen functie die nagestreefd wordt.

## 4.2 Prioriteiten en afwegingen

De analyse van de speelkwaliteit in Helmond en het onderzoek naar de speelbehoefte hebben in paragraaf 4.1 geleid tot de belangrijkste conclusies. In bijlage III zijn aanbevelingen per wijk gegeven op basis van de analyse, het onderzoek en ook de kennis en ervaring van de gemeente Helmond. Om deze adviezen te verwerken in het Uitvoeringsprogramma (zie bijlage II) is het nodig om prioriteiten te stellen op basis van de conclusies van de onderzoeksresultaten van de speelkwaliteit, de speelbehoefte en de aanbevelingen per wijk. Hieronder volgen de belangrijkste conclusies, afwegingen en prioriteitenstelling.

### Goede kwaliteit formele speelruimte

De score voor de speelkwaliteit van speelplekken in Helmond is een ruim voldoende. Dit is vooral te danken aan een goede situering, vormgeving en een hoog niveau van veiligheid van de speeltoestellen.

- De veiligheid van de speeltoestellen is goed

Het veiligheidsniveau van de speeltoestellen, valondergronden en onderhoud van de speelplekken in Helmond is zeer goed. De huidige aanpak van inspecties en onderhoud is dus goed en om dit veiligheidsniveau te behouden, kan deze aanpak worden voortgezet.

- Meer diversiteit van speelvormen is nodig

Er is meer diversiteit van speelvormen nodig op de speelplekken. Dit komt omdat veel speelplekken slechts zijn voorzien van enkele toestellen, of een groep toestellen waar slechts 1 speelvorm op mogelijk is. Vaak is er onvoldoende ruimte beschikbaar en soms is het een overwogen keuze omdat de openbare ruimte of een dichtbijgelegen speelplek reeds voorziet in andere speelvormen. Voor wat betreft de speelvormen geboden door de speeltoestellen is er een inhaalslag te maken. Het is van belang dat speelruimte in Helmond voldoet aan de Basisvoorwaarden voor spelen uit het Speelruimtebeleidsplan deel I. De speelruimte in Helmond voorziet redelijk goed in bewegingsspel, maar constructiespel is een groot gemis en ook is er weinig fantasiespel en socialisatiespel (rondhangen). Het is daarom noodzaak om in het Uitvoeringsprogramma voorstellen te doen die de diversiteit van speelvormen opwaardeert. Dit is mogelijk door het bijplaatsen van toestellen met een variatie van speelvormen. Ook bij speelplekken die voor meerdere leeftijdsgroepen bedoeld zijn, is het belangrijk dat alle leeftijden goed worden voorzien. Speelplekken met slechts weinig ruimte maar toch een groot aantal kinderen binnen bereik, moeten ingericht worden met hoogwaardige producten die voldoende speelvormen bieden. Hier moet ook worden gemeld dat er een duidelijk relatie ligt tussen speelvormen en vormgeving.

De spreiding van speelvormen is een aspect dat in de wijkspeelplannen meegenomen moet worden. Vaak is ruimtegebrek een reden dat er onvoldoende diversiteit aan speelvormen aangeboden kunnen worden. Terwijl meerdere speelplekken in een buurt tezamen wel voldoende diversiteit kunnen bieden. Vooral voor oudere kinderen en tieners is dit een mogelijke oplossing, omdat die speelplekken meer ruimte in beslag nemen. Bovendien kunnen zij zich, ten opzichte van jonge kinderen, makkelijker en veiliger verplaatsen tussen de diverse speelplekken.



*Speelplek Mr. Rietkerklaan (102), weinig diversiteit*

### **Informele speelruimte scoort laag**

Informele speelruimte is de totale openbare ruimte en de score bestaat uit de aspecten Wijktype, Beschikbare ruimte, Spielstructuur, Verkeer en Groen. Gemiddeld is de informele speelruimte in Helmond een 5,1. Dit heeft met name te maken met beperkte openbare ruimte die geschikt is voor spelen en drukke verkeersstructuren die woongebieden doorsnijden. Het Groen als informele speelruimte scoort in bijna alle wijken voldoende, Wijktype en Spielruimte scoren in vijf wijken een voldoende. De grootste tekorten zijn de Beschikbare ruimte en Verkeer. Het is daarom belangrijk om bij nieuw te ontwikkelen woongebieden en bij herstructureringsprojecten vooral in te zetten op beschikbare ruimte die benut kan worden voor spelen en verkeersveiligheid ten behoeve van speelveiligheid. In het Verkeersveiligheidsplan "Veilig op weg!"<sup>13</sup> wordt ook de ambitie neergelegd om knelpunten aan te pakken in overleg met de wijk.

### **Prioriteiten**

Bij het Uitvoeringsprogramma zijn twee speerpunten te noemen:

- Diversiteit van speelvormen: voldoen aan het basisniveau

De diversiteit van speelvormen van de toestellen is vanwege de lage score een belangrijk aandachtspunt. In de aanbevelingen per wijk zijn daarom voorstellen gedaan om de diversiteit op te waarderen door middel van het bijplaatsen van toestellen. In het Uitvoeringsplan krijgen deze voorgestelde acties de nodige prioriteit, zodat de diversiteit van speelvormen voldoet aan de basisvoorwaarden voor spelen (Speelruimtebeleidsplan deel I). Ook moeten de speelplekken in samenhang met de omgeving worden bekeken bij het omvormen van het uitvoeringsprogramma naar Wijkspelplannen. Het streven is om voor dit aspect het basisniveau te halen, namelijk te voldoen aan de Basisvoorwaarden voor spelen uit het Speelruimtebeleidsplan deel I.

- Voorrangswijken voor formele speelruimte: Binnenstad, Helmond-West, 't Hout, Helmond-Oost

Op basis van de scores op formele speelruimte, informele speelruimte en spreiding van speelplekken kunnen voorrangswijken worden geselecteerd die prioriteit krijgen bij de uitvoering van de voorgestelde acties. Deze voorrangswijken verdienen extra inzet voor spelen in de wijk en hebben in het Uitvoeringsprogramma een hoge prioriteit gekregen.

<sup>13</sup> Het Verkeersveiligheidsplan "Veilig op weg!" is op 1 maart door de raad vastgesteld.

De drie wijken die het laagst scoren op informele speelruimte zijn de Binnenstad, Helmond-West en 't Hout. De Binnenstad<sup>14</sup> hoort bovendien bij de drie wijken die het slechtst scoren op formele speelruimte en diversiteit van speelvormen, maar de score is toch een voldoende (6,2). Het grootste knelpunt in Helmond-West is de beschikbare ruimte en de diversiteit van speelvormen. Gezien deze conclusies worden de Binnenstad en Helmond-West aangewezen als voorrangswijken waar een hoge prioriteit en extra inzet nodig is voor speelruimte. Voor wat betreft de spreiding van speelruimte is deze (zoals ook in de twee voorrangswijken) voor verbetering vatbaar in de wijken: 't Hout, Helmond-Oost, Dierdonk, Warande en Stiphout. In de wijken Dierdonk, Warande en Stiphout wordt dit gecompenseerd door de hoge kwaliteit van informele speelruimte. Daarom wordt de nodige prioriteit aan 't Hout en Helmond-Oost gegeven.



*Groenstructuur: Hortensiapark*

**Aanbevelingen Hoofdstuk 4:**

Diversiteit in speelvormen verbeteren door een gevarieerder aanbod van speeltoestellen waarbij de afwisseling van speelvormen aansluit bij de behoefte van de betreffende leeftijdsgroep.

Huidige aanpak van inspecties en onderhoud voortzetten ten behoeve van goede veiligheid van speelplekken.

Prioriteit geven aan Helmond-West, Binnenstad, 't Hout, Helmond-Oost

<sup>14</sup> De conclusies over de Binnenstad zijn op basis van de geïnterviewde situatie in oktober 2004 en niet op basis van de herstructureringsplannen.

## Hoofdstuk 5 Waarborg van formele speelruimte

Om het doel van het Speelruimtebeleid te realiseren, een waarborg voor bestaande en toekomstige speelruimte in Helmond, is duurzaamheid van speelruimte belangrijk. Deze duurzaamheid is afhankelijk van diverse aspecten:

- (Technische) kwaliteit van speeltoestellen en valondergronden
- Onderhoudsniveau en regelmaat van inspecties
- Vervanging van speeltoestellen (na technische afschrijving)
- Mogelijkheid om mee te groeien met bevolkingssamenstelling

Deze aspecten worden in de volgende paragrafen verder toegelicht en krijgen in hoofdstuk 6 een financiële vertaling.

### 5.1 Planontwikkeling

Bij nieuwe woonwijken worden momenteel de speelplekken niet als apart onderdeel in de planexploitatie opgenomen. De kosten zijn verweven in de onderdelen “groenvoorziening” en “voorzieningen ten behoeve van de woonomgeving” (microvoorzieningen).

Beleidsmatig is reeds in Speelruimtebeleidsplan deel I gekozen voor een richtlijn van 10m<sup>2</sup> formele speelruimte per woning. Dit komt neer op 3% van de totale woonwijk, maar is op deze manier gerelateerd aan de woningdichtheid. Om in de planvorming de speelplekken mee te nemen is het noodzakelijk dat de kosten voor aanleg reeds in de planexploitatie expliciet opgenomen worden. Hiervoor kan een richtprijs per speelplek worden gehanteerd:

Leeftijd:	Oppervlakte:	Toestellen:	Kosten* per speelplek:
0-6 jaar	100-500 m <sup>2</sup>	2-3 stuks	€ 18.500,-
6-12 jaar	500-2000 m <sup>2</sup>	3 stuks	€ 25.750,-
12-18 jaar	2000-6400 m <sup>2</sup>	4 stuks	€ 26.000,-

*\* De bedragen zijn excl. BTW, excl. voorbereiding en toezicht en hebben een peildatum oktober 2004 en moeten dus jaarlijks worden geïndexeerd. Dit zijn realisatiekosten voor de totale speelplek, dus inclusief valdempende ondergrond, hekwerken, maar exclusief beplanting en meubilair.*

Deels kan dit bedrag reeds worden uitgegeven bij uitvoering van het plan. Bijvoorbeeld de helft van de speelplekken kunnen tijdens de planvorming worden uitgewerkt en met de aanleg van de openbare ruimte worden uitgevoerd. Het overige deel kan worden gereserveerd tot na oplevering wanneer met inbreng van bewoners en vooral met ideeën van de kinderen de overige speelplekken aangelegd kunnen worden. De locaties van de speelplekken zijn reeds in de plannen opgenomen, zodat toekomstige bewoners goed geïnformeerd zijn van deze functie in de openbare ruimte.

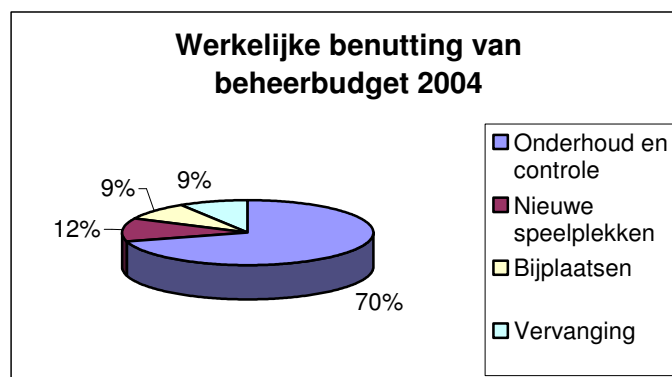
Het richtbedrag per speelplek is afhankelijk van de kwaliteit van het gewenste eindbeeld. Beheerkwaliteit is wel richtinggevend.<sup>15</sup> Vanuit beheer wordt de voorwaarde gesteld dat er duurzame, onderhoudsarme speeltoestellen worden geplaatst. Dit is noodzakelijk om de speelplek ook duurzaam en veilig in stand te kunnen houden en het beschikbare beheerbudget efficiënt te benutten. Het is vanzelfsprekend dat de toestellen moeten voldoen aan de wettelijke voorschriften van het Attractiebesluit.

<sup>15</sup> Met de Kwaliteitsbeelden Openbare ruimte zal het mogelijk worden om de kwaliteitsbeelden voor inrichting en beheer te bepalen en op elkaar af te stemmen. Dit zal dus ook gelden voor speelruimte.

## 5.2 Beheer en onderhoud

Het huidige beheerbudget voor het regulier onderhoud en inspecties van de 190 speelplekken in Helmond is toereikend. De beheermiddelen worden voor het grootste deel uitgegeven aan beheer en onderhoud. Dit omvat het regulier onderhoud maar ook de structurele inspecties van de toestellen. Jaarlijks vinden zes visuele inspecties plaats en twee grote inspectie van alle speeltoestellen in de stad. Deze inspecties zijn in de eerste instantie nodig voor het controleren van de veiligheid van de toestellen (volgens het wettelijk Attractiebesluit). Gebreken op het gebied van veiligheid worden onmiddellijk opgelost. Daarnaast worden tijdens deze inspectierondes de nodige onderhoudsmaatregelen geconstateerd en uitgezet. Het hele jaar door is er dus een goed beeld van de veiligheid en de onderhoudsstaat van de speelplekken.

Helaas worden op het huidige beheerbudget diverse claims gelegd waar niet altijd de middelen voor gereserveerd zijn, zoals bijvoorbeeld het bijplaatsen van toestellen op bestaande speelplekken. Ook is in het beheerbudget voor speelruimte geen post opgenomen specifiek voor de vervanging van speeltoestellen wanneer deze technisch zijn afgeschreven (zie paragraaf 5.3). Wanneer een veelgebruikt toestel dringend aan vervanging toe is, worden onderhoudsmiddelen aangewend voor de vervanging. Het komt dus ook voor dat toestellen worden verwijderd en er niets voor terug komt. Dit gebeurt in overleg met omwonenden.



Grafiek 5: een grafische weergave van hoe het beheerbudget daadwerkelijk wordt benut

Het jaarlijks uitgegeven bedrag aan beheer en onderhoud (dus exclusief vervanging, bijplaatsen van toestellen of aanleg van speelplekken) komt overeen met 10% van het geïnvesteerde bedrag<sup>16</sup>. Het is wenselijk om deze 10% norm te (blijven) hanteren voor het bepalen van het onderhoudsbudget voor speelruimte. Wel moet dit budget uitsluitend worden toegepast voor regulier onderhoud en inspecties en niet voor bijvoorbeeld vervanging. Het jaarlijks onderhoudsbudget moet bovendien meegroeien met de areaaluitbreiding (zie paragraaf 6.1).

Als valondergrond is in Helmond tot nu toe voornamelijk zand (107 locaties, 10557 m<sup>2</sup>) toegepast. Het onderhoud hiervan is intensief en daardoor een hoge terugkerende last. Het streven van de afdeling beheer is om jaarlijks 20 % van het totaal te vervangen door nieuw zand. Vanwege de diverse claims op het beheerbudget is dit beheerniveau niet haalbaar. Met het uitzuiveren van het beheerbudget (zie paragraaf 6.1) is er naar verwachting wel voldoende budget.

<sup>16</sup> Dit percentage wordt als norm gehanteerd in het NUSO handboek speelruimtebeleid.

### **5.3 Vervanging**

Het is van belang dat de vervangingskosten worden opgenomen in de beheerbegroting voor speelgelegenheden, zodat speeltoestellen vervangen kunnen worden wanneer deze technisch zijn afgeschreven. Deze vervanging is noodzakelijk in het kader van duurzaam beheer en tevens om het voortbestaan van speelplekken in een wijk te waarborgen. Wanneer een toestel niet meer geschikt is voor de leeftijd van de kinderen in wijk is er sprake van functionele afschrijving. Deze afschrijving kan worden ondervangen door toestellen te verwijderen en in bewaring te nemen om later elders te plaatsen.

De ervaring binnen de gemeente Helmond is dat speeltoestellen na gemiddeld 12 jaar aan vervanging toe zijn. Het moment van vervanging wordt bepaald door de mate waarin het toestel niet meer voldoet aan veiligheidseisen, niet meer functioneert en het niet lonend is om onderhoud te plegen. Dit betekent dat jaarlijks vervangingskosten gereserveerd moeten worden van ruim 8% van de aanschafkosten. Vervanging van valdempende zandondergronden is hierbij niet inbegrepen, omdat dit een onderhoudsmaatregel is en reeds onderdeel uitmaakt van regulier onderhoud. Dit is minder dan de gehanteerde norm in het NUSO handboek Speelruimtebeleid en het reeds vastgestelde beleidsvoornemen in Speelruimtebeleidsplan deel I. Deze vervangingscyclus is haalbaar voor de gemeente Helmond omdat sinds 1997 duurzame speeltoestellen worden geplaatst en de voorwaarde wordt gesteld dat er duurzame, onderhoudsarme speeltoestellen worden geplaatst (zie paragraaf 5.1).

### **5.4 Inspelen op de huidige situatie in bestaande wijken**

In het huidige beheerbudget is er een beperkt budget beschikbaar voor aanpassingen. Deze middelen zijn tot nu toe ingezet voor aanleg van nieuwe speelplekken in bestaande wijken. Dergelijke aanvragen vanuit buurten worden beoordeeld op de noodzaak, aanwezigheid van andere speelplekken in nabijheid en het beschikbare budget voor aanpassingen. Van dit budget kunnen jaarlijks 1 tot 2 kleine speelplekken voor jonge kinderen worden aangelegd.

Echter aan de mogelijke vragen vanuit de wijken kan de komende 5 jaar tegemoet worden gekomen middels het Uitvoeringsprogramma (waarin vraag en aanbod op elkaar zijn afgestemd) en de wijkspelplannen. Ook blijft de mogelijkheid om via de wijkraad en "Knelpunten in de woonomgeving" iets mogelijk te maken (zie Hoofdstuk 7).

#### **Beleidsvoornemens Hoofdstuk 5:**

Om in de planvorming de speelplekken mee te nemen is het noodzakelijk dat de kosten voor aanleg reeds in de planexploitatie expliciet opgenomen worden.

Vanuit beheer wordt de voorwaarde gesteld dat er duurzame, onderhoudsarme speeltoestellen worden geplaatst.

Het huidige beheerbudget voor het regulier onderhoud en inspecties van de 190 speelplekken in Helmond is toereikend. De regelmatige inspecties zorgen voor een goede veiligheid en de onderhoudsstaat van de speelplekken.

Het is van belang dat voldoende vervangingskosten (ruim 8% van de aanschafkosten) worden opgenomen in de beheerbegroting voor speelgelegenheden, in het kader van duurzaam beheer en tevens om het voortbestaan van speelplekken in een wijk te waarborgen.

## Hoofdstuk 6 Financiën

De noodzakelijke middelen voor een adequaat en duurzaam beheer krijgen een financiële vertaling in paragraaf 6.1. Het betreft onderhoud, inspecties en vervanging van toestellen op openbare speelplekken en de vier speelplekken, behorende bij een basisschool die in beheer zijn bij de gemeente.

Het inspelen op de behoefte van de wijken voor wat betreft kwantiteit en kwaliteit van speelruimte is vertaald naar het Uitvoeringsprogramma (bijlage II). In paragraaf 6.2 worden de financiële consequenties hiervan weergegeven.

### 6.1 Beheer en onderhoud

#### Onderhoud en inspecties<sup>17</sup>

Voor 2005 is € 152.000,- beschikbaar voor beheer en onderhoud (inclusief inspecties). Dit wordt ook incidenteel benut voor nieuwe speelplekken, vervanging en bijplaatsing van toestellen. De werkelijke uitgaven voor beheer en onderhoud zijn daarom lager. Het jaarlijks uitgegeven bedrag aan beheer en onderhoud komt overeen met 10% van het geïnvesteerde bedrag. Dit percentage wordt als norm gehanteerd in het NUSO handboek speelruimtebeleid. Op dit moment (eind 2004) heeft Helmond speeltoestellen, inclusief valondergronden, in bezit ter waarde van ruim € 1.340.000,- (aanschafwaarde). In de begroting moet dus een bedrag ter waarde € 134.000,- worden opgenomen. Dit voorstel levert een besparing op van € 18.000,- op de huidige begrotingspost voor onderhoud, zonder in kwaliteit of veiligheid achteruit te gaan. Wel moet dit budget uitsluitend worden toegepast voor regulier onderhoud en inspecties, waardoor een budget voor vervanging ook nodig is.

#### Vervanging van speeltoestellen

Voor de noodzakelijke vervanging van speeltoestellen en om de speelplekken in de Helmondse woonomgeving te waarborgen, is een nieuwe begrotingspost noodzakelijk. Om de continuïteit van speelgelegenheden in Helmond te garanderen is het van belang dat de vervangingskosten worden opgenomen in de beheerbegroting. Zoals reeds is aangegeven in Speelruimtebeleidsplan deel I en paragraaf 5.3 van dit rapport, is ruim 8% van de aanschafwaarde van speeltoestellen (€ 1.130.000,-, dit is exclusief valdempende zandondergronden<sup>18</sup>) nodig voor jaarlijkse vervanging. Op basis van het geïnvesteerde bedrag in speeltoestellen is een bedrag nodig van € 94.000,-.

#### Nieuwe speelplekken & toestellen

Het budget "Aanpassingen" voor nieuwe speelplekken en toestellen kan komen te vervallen wanneer het Uitvoeringsprogramma wordt uitgevoerd. In dit programma zijn vraag en aanbod in bestaande wijken op elkaar afgestemd en uitgezet in de tijd. Dit zal betekenen dat aan individuele aanvragen niet meer tegemoet wordt gekomen vanuit het onderhoudsbudget. Wel is het mogelijk om de aanvraag mee te nemen bij de wijkspiegelplannen als een aanpassing van het uitvoeringprogramma. Dit levert een besparing op van bijna € 11.000,-.

<sup>17</sup> De genoemde bedragen komen uit de begroting 2005.

<sup>18</sup> Vervanging van valdempende zandondergronden is niet nodig, omdat dit een onderhoudsmaatregel is en reeds is meegenomen met de berekening van het benodigd budget voor regulier onderhoud.



De volgende vergelijking maakt de voorgestelde herverdeling en budgettoename inzichtelijk:

<b>Huidig budget 2005:</b>			<b>Benodigd budget:</b>	
Onderhoud en inspecties	€ 152.000,-	→	Onderhoud en inspecties	€ 134.000,-
Nieuwe speelplekken & toestellen	€ 11.000,-	→	Uitvoeringsprogramma 2005 tot 2010	(zie § 6.2)
Vervanging	geen budget!	→	Vervanging	€ 94.000,-
<b>Totaal</b>	<b>€ 163.000,-</b>		<b>Totaal</b>	<b>€ 228.000,-</b>

### Wijk- en buurtbeheer

In het verleden zijn door de gemeente, op verzoek van de wijken, speeltoestellen geplaatst deels op kosten van de wijkorganen zelf, door gebruik te maken van het buurtbudget, en deels gesubsidieerd door de gemeente in het kader van Knelpunten in de Woonomgeving. Voorheen lag de verantwoordelijkheid van het beheer van deze speeltoestellen bij de wijk zelf, maar na enig tijd werden de onderhoudskosten te hoog voor de wijkorganen waarna, op verzoek van de wijkorganen, het beheer en onderhoud per 1 januari 2003 is overgedragen naar de gemeente. Voor de speeltoestellen die op deze wijze vanaf 2003 zijn en worden geplaatst, betalen de wijkorganen voor onderhoud en inspecties van deze toestellen jaarlijks een bedrag aan de gemeente.

### Areaaluitbreiding

Het is van belang dat het beheerbudget meegroeit met de groei van de speelruimte. Voor speelplekken in nieuwe woonwijken is bij vaststelling van het inrichtingsplan, naar aanleiding van een vastgestelde beheerparagraaf, een begrotingswijziging nodig om het jaarlijkse vervangingsbudget op peil te houden. Dit geldt eveneens voor speelplekken die ten laste van beheermiddelen zijn aangelegd. Bij het verwijderen van speelruimten is geen aanpassing nodig omdat de toestellen worden opgeslagen en hergebruikt; de vervangingskosten blijven dus van toepassing. Bij het definitief verwijderen van toestellen zou in principe het budget naar beneden worden bijgesteld. Vanwege de continue groei van Helmond zal dit zeer zelden voorkomen, omdat er altijd wel een plek is waar het toestel hergebruikt kan worden. Het aanleggen van een nieuwe speelplek in bestaande woonwijken of bijplaatsen van een speeltoestel naar (aanleiding van het Uitvoeringsprogramma) heeft eveneens een aanpassing van de begroting tot gevolg. Dit kan jaarlijks gebeuren bij de voorjaarsnota.

## 6.2 Uitvoeringsprogramma

In het Uitvoeringsprogramma (bijlage II) zijn de diverse voorgestelde maatregelen uitgezet per wijk. Met behulp van de prioriteitenstelling (paragraaf 4.2) zijn de acties ook uitgezet in tijd. De maatregelen hebben ook een financiële vertaling gekregen voor de komende vijf jaar (Hierbij is gebruik gemaakt van de richtgetallen voor speelplekken zoals beschreven in bijlage IX)::

Jaarplanning	Prioriteit	Kosten
2005	1/2	€ 159.600,-
2006	2/3	€ 48.160,-
2007	3	€ 54.600,-
2008	3/4	€ 58.520,-
2009	4	€ 58.800,-
<b>Totaal (incl. V&amp;T<sup>19</sup>)</b>		<b>€ 379.680,-</b>

<sup>19</sup> Voorbereiding en toezicht (12%), lager i.v.m. weinig technische voorbereiding

De wijken Binnenstad, Helmond Oost, 't Hout, Helmond-West verdienen de hoogste prioriteit (prioriteit 1 en 2). De uitvoering van de voorgestelde maatregelen (in de vorm van wijkspeelplannen) zou in 2006 en 2007 plaats moeten vinden. De totale kosten hiervan zijn €187.040,-. De overige wijken hebben een lagere prioriteit (prioriteit 3 en 4) en kunnen vanaf 2008 worden uitgevoerd. De totale kosten van deze wijken zijn € 192.640,-. Deze bedragen zijn incl. 12% voorbereiding en toezicht en excl. BTW.

Onderstaande tabel geeft de geraamde kosten per wijk weer, de voorgestelde planning en een globale omschrijving van de werkzaamheden:

Wijk	Kosten	Planning	Prioriteit	Werkzaamheden
Binnenstad*	€ 17.640,-	2005	1	Opwaarderen en nieuwe aanleg 0-12jr
Helmond-Oost	€ 80.080,-	2005/2006	2	Opwaarderen en nieuwe aanleg 0-6jr
Helmond-Noord	€ 33.600,-	2008/2009	4	Opwaarderen 0-12jr
't Hout	€ 66.080,-	2005/2006	2	Opwaarderen en nieuwe aanleg 0-18jr
Brouwhuis	€ 49.560,-	2008/2009	4	Opwaarderen en herinrichting 0-12jr
Helmond-West	€ 23.240,-	2005	1	Opwaarderen 0-12jr
Warande	€ 18.480,-	2007/2008	3	Opwaarderen 0-6jr en 12-18jr
Stiphout	€ 24.920,-	2008/2009	4	Opwaarderen 0-12jr
Rijpelberg	€ 47.600,-	2006/2007	3	Opwaarderen en nieuwe aanleg 0-12jr
Dierdonk	€ 18.480,-	2007	3	Opwaarderen 6-12jr
Brandevoort	€ 0,-	-	4	Geen acties
Industriegebied-Zuid	€ 0,-	-	-	Geen acties
<b>Totaal:</b>	<b>€ 379.680,-</b>			

*De genoemde bedragen zijn incl. 12% voorbereiding en toezicht en excl. BTW.*

*\* Aanpak Binnenstad deels door herstructureringsplannen*

Team Jeugd van de afdeling Welzijn, Onderwijs en Sport speelt een belangrijke rol bij het creëren van draagvlak voor bovenwijkse voorzieningen voor de jeugd. De coördinatie ligt dus ook bij deze afdeling van de dienst Samenleving en Economie waarbij samenwerking met en inbreng van de dienst Stedelijke ontwikkeling en Beheer plaatsvindt, voor wat betreft inrichting en beheer. Tot nu toe zijn dergelijke voorzieningen door de afdeling Welzijn, Onderwijs en Sport gefinancierd met eenmalige investeringen. In het kader hiervan zijn bijvoorbeeld in Dierdonk en 't Hout reeds twee skatevoorzieningen gepland.

#### Financiële voorstellen Hoofdstuk 6:

Het is mogelijk om € 18.000,- te bezuinigen op het budget voor onderhoud en inspecties door dit budget ook gericht daarvoor te benutten.

Het is nodig om een budget op te nemen in de begroting voor de jaarlijkse vervanging van speeltoestellen (en daarmee invulling te geven aan het beleidsvoornemen van Speelruimtebeleidsplan deel I).

Het budget "Nieuwe speelplekken & toestellen" kan komen te vervallen omdat de behoefte aan speelruimte is opgenomen in het Uitvoeringsprogramma.

Voor het Uitvoeringsprogramma is het nodig om middelen beschikbaar te stellen. Hiermee wordt, voor de periode 2005 tot 2010, noodzakelijke nieuwe aanleg en opwaardering van speelplekken gerealiseerd.

## Hoofdstuk 7 Communicatie

### Vervolg van dit speelruimteplan

In dit Speelruimtebeleidsplan deel II worden per wijk de nodige acties en aanbevelingen geadviseerd. Na vaststelling van het plan is inbreng van de verschillende wijken mogelijk door het aanvullen of aanpassen van actiepunten. De afwegingen en prioriteitenstelling zijn echter niet meer flexibel. De inbreng van bewoners moet wel passen binnen het gemeentelijk beleid en het beschikbaar budget. Het plan van aanpak voor een wijk is feitelijk een gemeentelijk voorstel, dat met inbreng van de bewoners en kinderen omgedoopt kan worden tot een Wijkspelplan. De wijken met de hoogste prioriteit (zie paragraaf 4.2) worden in principe als eerste aangepakt. De regie van dergelijke wijkspelplannen ligt bij de gemeente.

### Betrokkenheid van bewoners in nieuwe wijken

Bij de planvorming van nieuwe woonwijken in Helmond worden enkele speelplekken reeds in het ontwerp meegenomen en bij uitvoering van de openbare ruimte aangelegd. De overige speelplekken kunnen later, op basis van signalen van de nieuwe bewoners, worden ingericht. De locaties van deze toekomstige speelplekken zijn wel reeds in de plannen opgenomen als functie speelruimte, zodat bij nieuwe bewoners bekend is waar er een speelplek kan komen. Enige tijd nadat bewoners hun intrek hebben genomen in de nieuwe wijk is, afhankelijk van de bevolkingssamenstelling, te verwachten dat aanvragen vanuit de wijk komen voor aanvullende speelplekken. Deze kunnen in overleg met de bewoners en kinderen worden ingericht.

### Betrokkenheid van bewoners in bestaande wijken

Bewoners in een bestaande wijk kunnen een aanvraag indienen voor een nieuwe speelplek of een nieuw speeltoestel. Deze aanvraag kan worden meegenomen in de wijkspelplannen. Ook kan de wijkorgaan worden benaderd met een aanvraag. Deze kan besluiten om, vanuit het buurtbudget, de helft van de benodigde middelen ter beschikking te stellen en een subsidieaanvraag in te dienen bij de gemeente (Knelpunten in de Woonomgeving) voor de andere helft van het bedrag. Uiteraard zit er een maximum aan het budget Knelpunten in de Woonomgeving. De wijkorganen betalen voor het beheer en onderhoud van deze zogenaamde "boventallige" speeltoestellen. Hoe om te gaan met aanvragen voor speelplekken en toestellen wordt beschreven in de procedure in bijlage VII.

### Conclusies Hoofdstuk 7:

Inbreng van de verschillende wijken is mogelijk door het aanvullen of aanpassen van actiepunten. De inbreng van bewoners moet wel passen binnen het gemeentelijk beleid, de prioriteitenstelling en het beschikbaar budget.

Bewoners in een bestaande wijk kunnen een aanvraag indienen voor een nieuwe speelplek of een nieuw speeltoestel. Deze aanvraag kan worden meegenomen in de wijkspelplannen. Ook kan de wijkorgaan worden benaderd met een aanvraag.

## Hoofdstuk 8 Aanbevelingen

### Formele speelruimte:

- **Huidige aanpak voor veiligheid voortzetten**

In het kader van het Attractiebesluit voor speeltoestellen (landelijke wetgeving) kan niet worden bezuinigd op inspecties. Een regelmatige veiligheidsinspectie is noodzakelijk. Ook kan in het kader van de veiligheid niet worden bezuinigd op het uitvoeren van onderhoudsmaatregelen en noodzakelijke maatregelen n.a.v. de veiligheidsinspecties. Zoals blijkt uit de QuickScan is de veiligheid van speeltoestellen in Helmond zeer goed. De huidige aanpak en inzet van middelen is hiermee gerechtvaardigd.

- **Kiezen voor duurzame, onderhoudsarme speeltoestellen**

De (technische) kwaliteit bepaalt voor een deel de levensduur van speeltoestellen en valondergronden. Vanuit beheer wordt daarom de voorwaarde gesteld dat er duurzame, onderhoudsarme speeltoestellen worden geplaatst. Hiermee kan de levensduur van gemiddeld 12 jaar worden gehanteerd en zal het voorgestelde budget voor vervanging van toestellen na technische afschrijving ook voldoende zijn. Deze voorwaarde draagt bij aan duurzame speelruimte in Helmond.

- **Meer diversiteit van speelvormen realiseren**

Het streven is om voor dit aspect te voldoen aan de basisvoorwaarden voor spelen uit het Speelruimtebeleidsplan deel I. Dit aspect zou in 2011 herbeoordeeld kunnen worden bij de evaluatie. In paragraaf 2.1 wordt meer uitleg gegeven over dit aspect en in paragraaf 4.2 wordt meer toelichting gegeven op deze aanbeveling. Vaak is beschikbare ruimte een probleem voor het aanbieden van voldoende speelvormen. Speelplekken met slechts weinig ruimte, maar toch een groot aantal kinderen binnen bereik, moeten ingericht worden met hoogwaardige producten die voldoende speelvormen bieden. Ook is spreiding van speelvormen belangrijk, met name voor oudere kinderen die meer mobiel zijn. Zo kan een speelplek vrij eenzijdige speelvormen bieden, maar samen andere speelvormen van speelplekken in de buurt, kan er wel een goede afwisseling van speelvormen zijn.

- **Prioriteit geven aan de wijken Binnenstad, Helmond-West, 't Hout, Helmond-Oost**

Deze wijken hebben extra aandacht nodig om voldoende kwantiteit en kwaliteit van de formele speelruimte te realiseren. In paragraaf 4.2 wordt meer toelichting gegeven op deze aanbeveling. Deze aanbeveling is reeds uitgewerkt in het Uitvoeringsprogramma.

- **Nieuwe speelruimte kaart**

In bijlage XI is een aangepaste speelruimtekaart voor 2005 opgenomen. Daarop staan alle speelplekken met de juiste leeftijdsgroep. Gedurende het uitvoeren van de voorgestelde acties van het Uitvoeringsprogramma kan deze kaart worden aangepast, zodat er steeds een up-to-date versie is.

### Informele speelruimte:

- **Aandacht voor bespeelbare woonomgeving en een veilige verkeersstructuur.**

De kwaliteit van informele ruimte in Helmond laat te wensen over. De grootste tekorten liggen bij de aspecten "Beschikbare ruimte" en "Verkeer". Het is daarom belangrijk om bij nieuw te ontwikkelen woongebieden en bij herstructureringsprojecten vooral in te zetten op beschikbare ruimte die benut kan worden voor spelen en verkeersveiligheid ten behoeve van speelveiligheid. Voor wat betreft verkeersveiligheid sluit deze aanbeveling aan bij het Verkeersveiligheidsplan van de gemeente.

**Algemeen:****▪ Evaluatie van Helmondse speelruimte in 2011**

De inventarisatie en analyse is een momentopname geweest in 2004. Vanaf dit moment hebben reeds veranderingen plaatsgevonden, zoals bijvoorbeeld in het herstructureringsgebied van de Binnenstad. Bij het toepassen van dit plan en het uitvoeren van maatregelen is het van belang dat rekening wordt gehouden met de nieuwe situatie in een wijk. Dit beleidsplan is bedoeld voor de periode van 2005 tot 2010. Gezien het dynamisch karakter van Helmond is het aan te bevelen om begin 2010, de stand van zaken te evalueren. Deze evaluatie bestaat uit dezelfde onderdelen als dit rapport, nl. analyse van speelruimte, bevolkingsonderzoek en gebruiksonderzoek. Bij het gebruiksonderzoek is het wenselijk om meerdere, bijvoorbeeld tien, observatierondes te doen tijdens de “goedweer” maanden, buiten de zomervakantie.

## Begrippenlijst

Attractiebesluit van 1997	Wetgeving (Besluit veiligheid van attractie- en speeltoestellen). Speeltoestellen mogen “bij redelijkerwijze te verwachten gebruik geen gevaar opleveren voor de veiligheid of de gezondheid van personen”.
Bereikbaarheid	Dit is de afstand (afhankelijk van de leeftijdsgroep) die afgelegd moet worden vanaf de woning voordat een speelplek is bereikt. Ook mogelijke barrières, zoals een watergang of drukke weg, zijn hierop van invloed.
Bespeelbaar groen:	Groengebieden die voor kinderen bereikbaar zijn (dus geen middenberm van een drukke weg), van voldoende omvang om te spelen (dus geen strookje langs de stoep onderbroken door parkeerhavens) en voorzien van beplanting die bruikbaar is om te spelen (dus geen prikstruiken, kwetsbare beplanting of prikkeldraad door struiken). Bespeelbaar groen is bijvoorbeeld een grasveld met bomen, terwijl een rozenperk niet valt onder het begrip van bespeelbaar groen.
Formele speelruimte:	Speelplekken, locaties in de openbare ruimte die specifiek voor spelen zijn ingericht en zijn voorzien van een speelelement zoals een voetbaldoel, een klimtoestel of een veerelement.
Informele speelruimte:	Speelruimte die niet primair bedoeld en ingericht is als speelruimte voor kinderen.
Ontsluitingsweg	Een weg met voornamelijk doorgaand verkeer door een gebied, vormt vaak een verbindende schakel tussen zgn. stroomwegen (wegen met grote hoeveelheden verkeer en hoge snelheden) en erftoegangswegen (gericht op het toegankelijk maken van woongebieden/ erven). (Zie Verkeersveiligheidsplan “Veilig op weg!”, gemeente Helmond)
Quickscan:	De door Speelplan opgestelde checklist voor het beoordelen van de bespeelbaarheid van de woonomgeving.
Speelplek:	Formele speelruimte.
Speelruimte:	Locatie die geschikt is en/ of gebruikt wordt om te spelen en te bewegen (bijv. trottoir, openbaar groen of schoolpleinen die voor medegebruik zijn opengesteld.
Spreiding	Dit betreft de verdeling van speelplekken (met verzorgingsgebied) over een woongebied. Een goede spreiding betekent dat elk deel van de buurt binnen een verzorgingsgebied valt en dat er niet te veel overlap is. Het verzorgingsgebied wordt bepaald door de bereikbaarheid (of actieradius). Deze kan als cirkel om de speelplek worden getrokken.
Verblijfsgebied	Een netwerk van erftoegangswegen (gericht op het toegankelijk maken van woongebieden/ erven) waar de functies verblijven en

recreëren een belangrijke rol spelen en dus het straatprofiel zodanig is ingericht dat de verkeerssnelheid laag is. (Zie Verkeersveiligheidsplan “Veilig op weg!”, gemeente Helmond)

Verzorgingsgebied en actieradius

Deze termen zijn gebruikt in Speelruimtebeleidsplan deel I en komen overeen met de termen “spreiding” resp. “bereikbaarheid”.

Vrije ruimte:

Begrip uit de Norm EN 1176 geldend voor het Attractiebesluit (zie aldaar): De ruimte waarin een gebruiker zich kan bevinden tijdens een door het toestel opgelegde beweging die niet gemakkelijk te stoppen is (bv. schommel en glijden). M.a.w. er moet voldoende afstand zijn tussen speeltoestellen onderling maar ook tussen het toestel en naastgelegen beplanting of een ander obstakel.

Wijkspeelplan

Dit is feitelijk het Uitvoeringsprogramma (dat op wijkniveau is opgesteld) maar iets verder uitgewerkt met inbreng van kinderen, bewoners, wijkraden, waarbij deze betrokken partijen eventuele aanvullingen of alternatieve voorstellen maken, binnen de vastgestelde prioriteitenstelling en financiële kaders.

## Lijst van bijlagen

Bijlage I:	Methode Quickscan Speelplan
Bijlage II:	Uitvoeringsprogramma
Bijlage III:	Beschrijving per wijk
Bijlage IV:	Scores informele speelruimte <sup>20</sup>
Bijlage V:	Beschrijving methode gebruiksonderzoek
Bijlage VI:	Resultaten gebruiksonderzoek en bevolkingsonderzoek
Bijlage VII:	Procedure aanvraag wijkorgaan
Bijlage VIII:	Veiligheid en aansprakelijkheid
Bijlage IX:	Richtgetallen voor speelplekken
Bijlage X:	Wijk- en buurtindeling
Bijlage XI:	Speelruimtekaart 2004 (losse bijlage bij hoofdrapport)
Bijlage XII:	Speelruimtekaart 2005 (losse bijlage)

---

<sup>20</sup> De scores voor formele speelruimte zijn opgenomen in één tabel in paragraaf 2.1 van dit hoofddocument.