

Sociale veerkracht in Brabant



Sociale veerkracht als leidend principe

'Versterken Sociale Veerkracht' is door Gedeputeerde Staten van de provincie Noord-Brabant aangewezen als één van de hoofdogaven voor de bestuursperiode 2015-2019. Daarbij wordt gevraagd om een integrale benadering van de opgave. Dit betekent onder andere dat er vanuit verschillende provinciale portefeuilles aandacht is voor sociale veerkracht én dat er verbindingen worden gelegd met andere opgaven uit het bestuursakkoord. Om dat goed te kunnen doen is toegang tot betrouwbare en vergelijkbare informatie over de mate van sociale veerkracht van de Brabantse samenleving en haar voorzieningenstelsel essentieel. Immers, de ambitie om regelmatig op strategisch niveau de dialoog over een sociaal veerkrachtig Brabant aan te gaan, vraagt om inhoudelijke gesprekstof en dus om kwantitatieve en kwalitatieve kennis over sociale veerkracht in Brabant.

De monitor Sociale Veerkracht, ontwikkeld en uitgevoerd door Telos en het PON, voorziet in dergelijke informatie. Voorliggende publicatie presenteert de resultaten van de eerste meting van sociale veerkracht in Noord-Brabant. De opbrengsten bieden een fundament bij het bepalen van de provinciale beleidsopgaven rondom het thema sociale veerkracht. De synthese draagt bij aan het productief maken van de kennis door gespreksonderwerpen aan te reiken voor de dialoog in het lerende netwerk. En het denkraam van de monitor draagt bij aan het ex-ante inschatten

van de consequenties van beleid(sveranderingen) op de sociale veerkracht van Brabant. Bijvoorbeeld beleid op het terrein van het openbaar vervoer of op het terrein van milieu en gezondheidszorg.

De data die ten grondslag liggen aan de monitor zijn gelaagd. Dit betekent dat er op diverse (geografische- en bestuurlijke) schaalniveaus materiaal voor handen is. Echter, het betreft een dusdanig rijk en in deze vorm ook (voor Nederlandse begrippen) uniek informatiebestand dat het onmogelijk is om dat in één publicatie te vervatten. In de loop van dit jaar zal daarom een interactieve website beschikbaar komen waarop alle gedetailleerde informatie is gebundeld en bezoekers via een gebruiksvriendelijk dashboard de gewenste informatie kunnen opvragen. Tot die tijd wordt deze publicatie ondersteund met een [digitaal tabellenboek](#) en een [digitaal kaartenboek](#).

Denken in termen van veerkracht

De transformatie naar een participatiesamenleving betekent een verandering in de verhouding tussen burgers, overheid en maatschappelijke organisaties. Van burgers wordt in toenemende mate verwacht dat ze zelf en met inzet van hun sociale netwerk problemen het hoofd weten te bieden. Professionals gaan steeds meer werken vanuit een houding gericht op het vergroten/versterken van de sociale veerkracht van burgers en hun omgeving. Deze beweging nodigt de overheid uit - of sterker - vraagt van de overheid om meer als netwerkpartner samen te werken aan maatschappelijke opgaven, zoals het begeleiden van demografische krimp. Met haar aandacht voor 'het versterken van Sociale veerkracht' geeft de Provincie Noord-Brabant gehoor aan deze transformatieopgave. De vraag is hoe sociale veerkracht te definiëren? En op welke wijze meten we sociale veerkracht?

Het begrip sociale veerkracht kent zijn oorsprong in studies naar (natuur)rampen en verwijst naar vier soorten vermogens van mensen en gemeenschappen:

- Instandhoudingsvermogen, ook wel buffer capaciteit genoemd: dit is de capaciteit van een sociaal systeem (mensen, gemeenschappen) om haar structuur en functie te behouden wanneer het geconfronteerd wordt met crises of veranderingen.
- Herstelvermogen: het vermogen van en de snelheid waarmee mensen en gemeenschappen zich herstellen van een verandering of schok
- Aanpassingsvermogen: het vermogen van mensen en gemeenschappen om zich aan te passen aan veranderingen in het sociale systeem.
- Verandervermogen: het vermogen om in tijden van crises een nieuw systeem te creëren als de ecologische, politieke, sociale en economische condities onhoudbaar blijken te zijn.

In tijden van verandering staan de laatste drie voorop. Niettemin is ook in tijden van verandering sprake van de noodzaak om belangrijke elementen (in identiteit, structuur en functies) in stand te houden – waarden te behouden. De definitie voor sociale veerkracht die de monitor Sociale Veerkracht hanteert, luidt daarom als volgt:

Het vermogen van mensen en gemeenschappen om met veranderingen om te kunnen gaan en de toegang tot externe hulpbronnen die ze daarbij hebben

Deze definitie bevat twee componenten - het vermogen van mensen én de toegang tot hulpbronnen - die samen de sociale veerkracht beïnvloeden.

Het vermogen van mensen

De eerste component van de definitie - het vermogen van mensen - gaat over de mate waarin mensen zelf in staat zijn om regie te voeren over hun leven en hun netwerk in te kunnen en willen zetten bij het oplossen van eventuele problemen. Dit 'eigen kunnen' wordt in de kapitaaltheorie van Bourdieu (1986) het

'Human Capital' genoemd¹. Vrij vertaald gaat het om persoonlijke hulpbronnen van mensen, om hun capaciteiten (vaardigheden en competenties) en motivatie om deze capaciteiten te gebruiken. Denk dan bijvoorbeeld aan het zelforganiserend vermogen van burgers, hun actieradius en kennisniveau, het vertrouwen in eigen kunnen en dat van de omgeving, maar ook de mate van vooruitstrevendheid en zelfredzaamheid.

De toegang tot hulpbronnen

De tweede component van de definitie - de toegang tot hulpbronnen - gaat over de mate waarin mensen beschikking hebben over een sociaal netwerk, inkomen, opleiding, werk, publieke voorzieningen en woonkwaliteiten (sociale en omgevingshulpbronnen). Naar analogie van de ecologische hoofdstructuur gaat het hier over een 'sociale' hoofdstructuur, zijnde het geheel van sociaal-ruimtelijke verbanden, verbindingen en voorwaarden met behulp waarvan mensen toegang hebben tot onderling samenhangende bronnen van ontwikkeling. Geredeneerd vanuit de sociaal kapitaaltheorie weten we dat mensen zich verder ontwikkelen door te participeren in sociale netwerken. Via die netwerken hebben ze namelijk toegang tot hulpbronnen die ze individueel niet kunnen bereiken*.

* Granovetter (1973) en Putnam (2000)² maken in dat verband een onderscheid tussen 'bonding' in de zin van de verbondenheid in eigen kring en 'bridging' in de zin van de verbondenheid tussen gemeenschappen. Idealiter is er een zeker evenwicht tussen beide: veel 'bonding' zonder 'bridging' leidt op termijn tot isolatie en sociale 'inteelt'; veel 'bridging' zonder 'bonding' leidt tot een afname van solidariteit en gemeenschappelijkheid.

Dat kunnen netwerken zijn binnen kleine en gesloten gemeenschappen zoals die van de familie, de voetbalclub of de klas, maar ook netwerken binnen grotere en meer open sociale eenheden zoals de buurt, de wijk en de stad, de werkomgeving, maatschappelijke organisaties, vakverenigingen of de kerk. Het in beeld brengen van het sociaal kapitaal kan door te kijken naar de aan- en afwezigheid van sociale hulpbronnen zoals sociale contacten, vangnet, informele hulp en de mate van sociale, maatschappelijke en politieke participatie.

De hulpbronnen uit de omgeving hebben als fysieke en tastbare structuur betrekking op de ruimtelijke verdeling van voorzieningen, mogelijkheden voor vervoer en de kwaliteit van de woonomgeving. Het gaat ook over de verbindingen en toegang tot hulpbronnen veel verder weg die te bereiken zijn via eigen of openbaar vervoer of via de digitale snelweg³. Denk dan aan de nabijheid van regionale voorzieningen, de toegang tot de nationale arbeidsmarkt, de verbinding met een mondiale consumentenmarkt.

Bij het nadenken over sociale veerkracht vormen nabijheid en mobiliteit in verschillende verschijningsvormen een steeds belangrijkere factor. Door te kijken naar de feitelijke aan- en afwezigheid van fysieke bronpunten en het gebruik daarvan (via mobiliteit van mensen) wordt zichtbaar over welke omgevingshulpbronnen mensen kunnen beschikken. De beschikbaarheid van hulpbronnen in de omgeving kan stimulerend werken maar kan ook zorgen voor belemmering. Zeker als ze meervoudig afwezig zijn kunnen ze tot verhoogde risico's leiden. Denk hierbij aan een stapeling van achterstanden op verschillende terreinen als inkomen, werk, gezondheid, opleiding, huisvesting, veiligheid en woonomgeving.

Samenhang

Voor het verkrijgen van een compleet beeld van sociale veerkracht moeten de drie soorten hulpbronnen in onderlinge samenhang worden gezien. In het figuur op de volgende pagina is dit samenspel van hulpbronnen samengebracht in een plaatje dat daarmee het denkraam voor sociale veerkracht vormt.



Sociale veerkracht

Een
samenspel van
drie soorten
hulpbronnen

Het vermogen van
mensen en gemeen-
schappen om met
veranderingen om te
kunnen gaan en de
toegang tot externe
hulpbronnen die ze
daarbij hebben.



De integrale benadering van de opgave 'Versterken Sociale Veerkracht' die de provincie voorstaat vraagt naast de behoefte aan betrouwbare kennis ook om borging van die kennis in de cycli van beleid en planning en controle. Dit begint al bij het denken over de opgave zelf en de mogelijke uitwerkingen daarvan voor bestuur en beleid. Bovenstaand denkraam met betrekking tot sociale veerkracht beoogt een hulpmiddel te zijn voor dat denken en uitwerken, en vormt tegelijkertijd de basis van de beleidstheorie voor de (ex-ante) evaluatie van het beleid. Aansluitend op de ontwikkeling naar een meer lerende, ontwerpende aanpak, kan de kennis bovendien gebruikt worden om een betere dialoog te voeren over concrete vraagstukken die voorliggen. De tabel in bijlage A geeft een compleet overzicht van de indicatoren die gemeten worden voor de concepten per soort hulpbron. Ook wordt er een beschrijving van de methode weergegeven.

De maat van veerkracht

De monitor laat zien hoe de verschillende dragers van sociale veerkracht, de persoonlijke hulpbronnen van mensen zelf en hun toegang tot externe hulpbronnen, zich afzonderlijk en in onderlinge samenhang ontwikkelen. De maat van sociale veerkracht wordt gevormd door de combinatie van persoonlijke, sociale én omgevingshulpbronnen. Hierbij zijn twee zaken van cruciaal belang. Ten eerste is het van belang dat er een diversiteit aan hulpbronnen beschikbaar is.

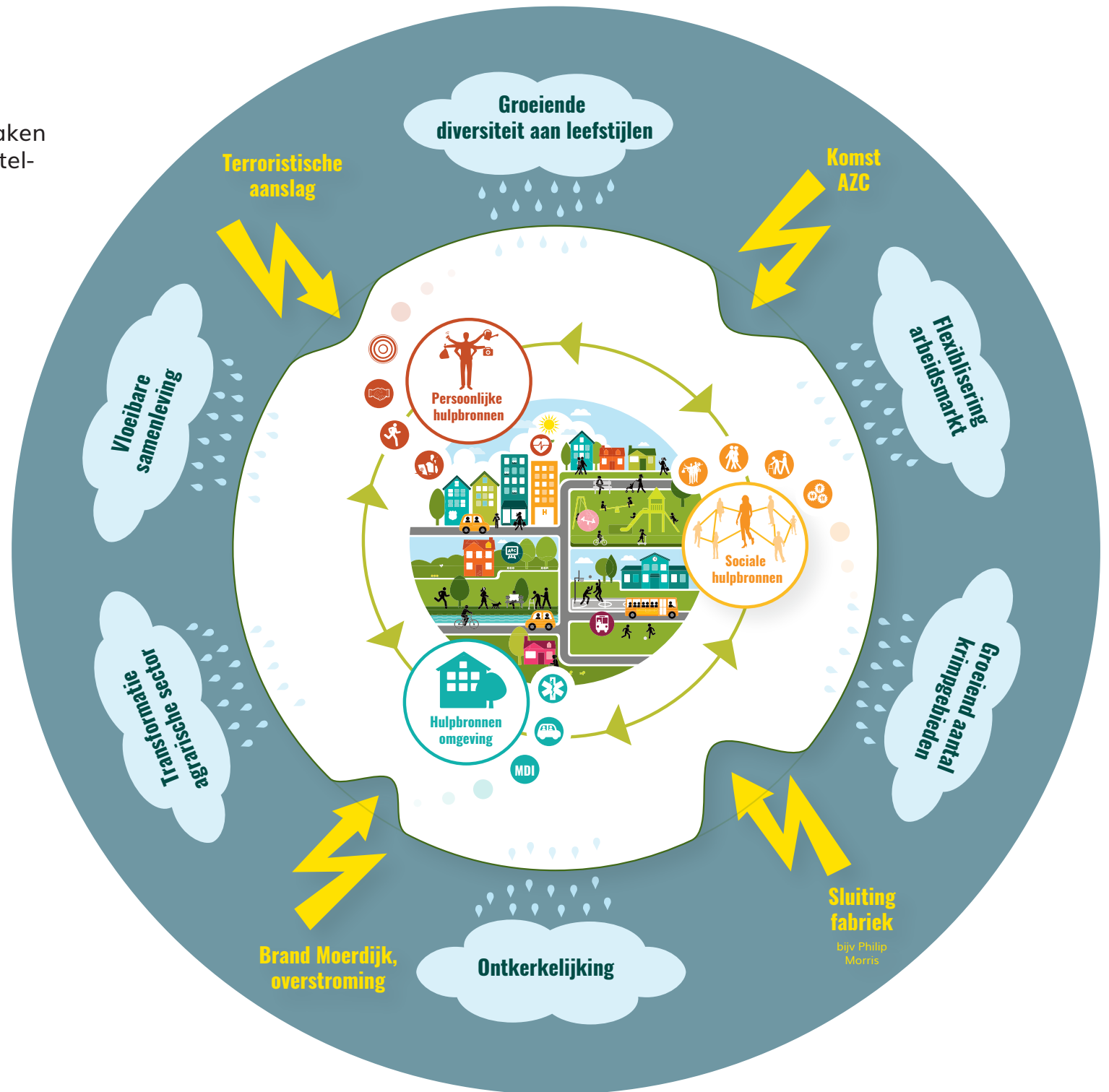
Immers, hoe groter de diversiteit aan hulpbronnen is, hoe meer verschillende problematieken ermee opgevangen kunnen worden*.

Ten tweede is uitwisselbaarheid van hulpbronnen belangrijk. Om een bepaalde problematiek het hoofd te kunnen bieden moet het tekort aan één hulpbron kunnen worden opgevangen door een andere hulpbron. Beschikt men bijvoorbeeld over te weinig persoonlijke hulpbronnen om een probleem aan te kunnen pakken, dan is het noodzakelijk dat de sociale of omgevingshulpbronnen hiervoor een uitweg kunnen bieden. De vraag is of dit (altijd) kan. Eerder onderzoek** laat zien dat hulpbronnen elkaar tot op zekere hoogte kunnen compenseren, zeker als we op groepsniveau kijken. Maar om daadwerkelijk te kunnen spreken van sociale veerkracht is wel een minimum niveau per hulpbron vereist. Daarnaast wordt ook per hulpbron een zekere variëteit aan hulpbronnen (diversiteit) verondersteld.

* Het zelfherstellende vermogen wordt vooral in verband gebracht met condities van een voldoende soortenrijkdom (biodiversiteit) en met een zekere mogelijkheid tot uitwisseling tussen natuurlijke systemen. Beide (biodiversiteit en uitwisseling) bevorderen, in onderlinge wisselwerking, de toegang tot (nieuwe) bronnen van ontwikkeling. Biodiversiteit is vanuit een dergelijk perspectief zowel een voorwaarde voor als een graadmeter van een veerkrachtig natuurlijk systeem⁴.

** Vanuit onderzoek naar copingmechanismen weten we dat mensen verschillende mechanismen gebruiken om met stressvolle situaties om te gaan. Volledig uitwisselbaar zijn de hulpbronnen waarschijnlijk niet, maar ze vullen elkaar aan en zullen - afhankelijk van de persoon verschillend ingezet worden (zoals bij verschillende veerkrachttypen). Vergelijk ook Poesz (1999), die verschillende bronnen ('budgetten') benoemd, die gezamenlijk Capaciteit bepalen⁵.

In de voorliggende monitor maken we gebruik van een samengestelde beeld van hulpbronnen als indicatie voor de mate van veerkracht van burgers en gemeenschappen om met veranderingen om kunnen gaan. Daarmee geven we tegelijkertijd aan waar zich eventuele risico's kunnen voordoen. Bij veranderingen denken we aan demografische, economische, sociaal-culturele, technologische, ecologische en politieke ontwikkelingen. Het is daarbij relevant onderscheid te maken tussen plotselinge schokken met directe impact en sluimerende schokken die uiteindelijk (ook) systeemveranderingen met zich mee (kunnen) brengen. De figuur hiernaast illustreert dit.

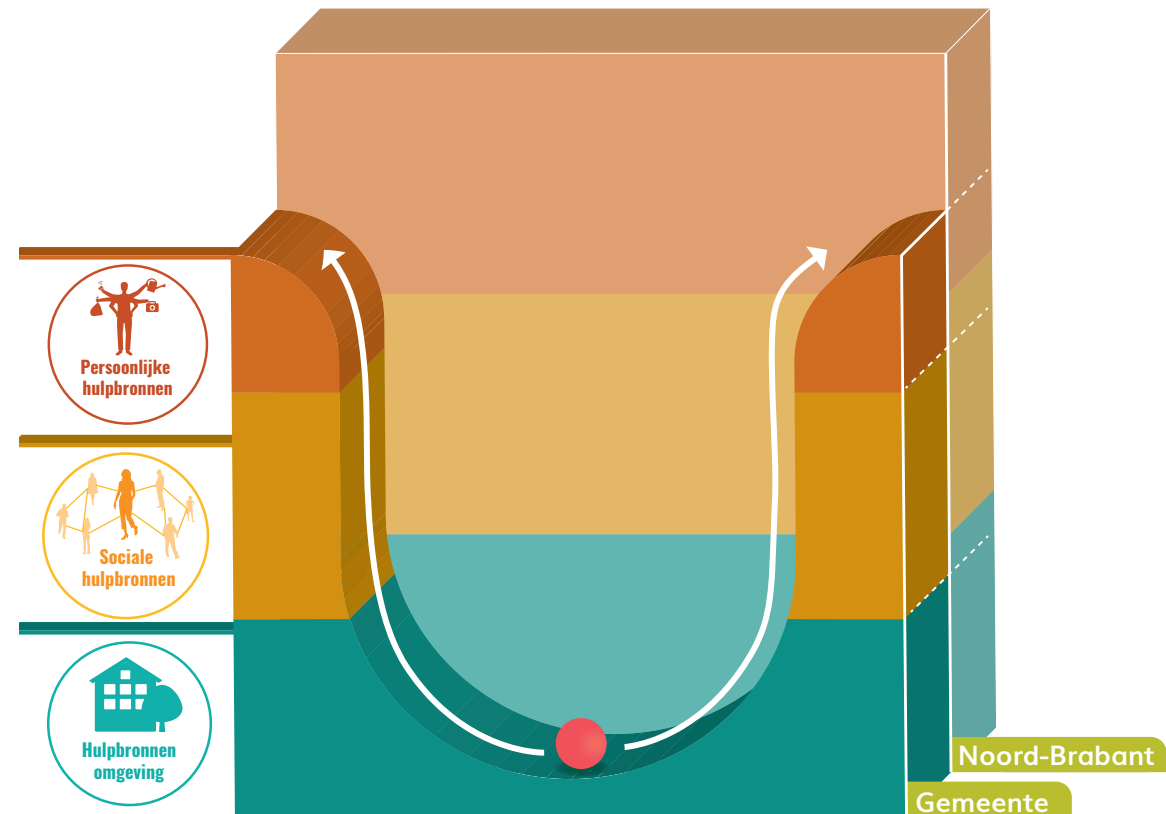


bijv. Philip Morris


Veerkracht... hoe meet je dat?

Om een gerichte dialoog te kunnen voeren over sociale veerkracht is een scherper beeld noodzakelijk waar mogelijke risico's zitten. Er wordt als het ware gevraagd om een zekere vorm van normering toe te passen op de resultaten. Immers, de vraag wanneer het goed gaat maar vooral wanneer het slecht gaat of waar mogelijke risico's zitten komt gegarandeerd op tafel. Voor sociale veerkracht, al was het maar vanwege haar samengestelde karakter, bestaan geen absolute normen of drempelwaarden die niet mogen worden overschreden zoals bijv. op het terrein van milieu en gezondheid. We gebruiken in deze monitor veelal relatieve normen. Dat wil zeggen dat we kijken of er verschillen zijn tussen gemeenten (en idealiter binnen gemeenten of er verschillen bestaan tussen wijken) en tussen regio's, maar ook door te kijken of er verschillen in ontwikkeling in de tijd zijn. Daarbij kan het gaan om het achterblijven in ontwikkeling van de ene gemeente ten opzichte van de andere, maar het kan er ook om gaan dat binnen een gemeente één van de hulpbronnen een achterblijvende ontwikkeling laat zien.

Om deze verschillen tussen of binnen gemeenten/regio's vereenvoudigd weer te kunnen geven hebben we de samengestelde maat van sociale veerkracht vormgegeven met behulp van de 'U'. Daarin wordt een gemeente vergeleken met het gemiddelde van alle Brabantse gemeenten.



De 'U' is een samengestelde maat voor sociale veerkracht



De 'U' geeft inzicht in het verschil in samenstelling van de drie hulpbronnen (aandeel) van de gemeente ten opzichte van het gemiddelde. Het balletje in de 'U' symboliseert de beweging die ontstaat nadat er zich een schok heeft voorgedaan. De beschikbare hulpbronnen samen bepalen het punt waarop een gemeenschap, een sociaal systeem niet meer in staat is om te gaan met die veranderingen die van buitenaf op deze gemeenschap, dit sociaal systeem afkomen (het balletje schiet dan uit de 'U').

Dit punt wordt ook wel het kantelpunt genoemd. Het is het punt waarbij de verandering in of verstoring van (externe) omstandigheden een snelle verandering (veelal verslechtering) van het ecosysteem tot gevolg heeft. Eenmaal deze grens gepasseerd kan het systeem niet meer dankzij zijn natuurlijke veerkracht terugkeren in zijn oude staat.

Tot slot een laatste noot ten aanzien van de schaal waarop we de sociale veerkracht in beeld brengen (zoals de wijk, gemeente of regio). Dit hangt in belangrijke mate af van:

- de beschikbaarheid van data,
- de uiteenlopende schalen waarop sociale gemeenschappen onderscheidbaar zijn en hun leven organiseren en de veranderingen daarin als gevolg van de veranderende mobiliteit (in al zijn vormen) en
- de relevantie van schalen in verband met mogelijke beleidsinterventies.

In de voorliggende monitor beperken we ons vooral tot het provinciale, het regionale en het gemeentelijke niveau. Dat houdt verband met de schaal waarop relevante statistische data zijn verzameld en onderling sociaal-ruimtelijk zijn te relateren. Uiteindelijk is het schaalniveau van de buurt of wijk nog informatiever. Op dat niveau is sprake van een grotere sociale homogeniteit, waardoor kwantitatieve uitspraken ook makkelijker kwalitatief te interpreteren zijn (betrouwbaarheid). Maar op cruciale onderdelen zijn op dat schaalniveau (nog) geen data beschikbaar zodat we op dat niveau 'het plaatje nog niet rond kunnen maken'.



Overall beeld

Het overall beeld van de Brabantse sociale veerkracht is niet somber. Wel zijn er verschillen. West-Brabant lijkt wat achter te blijven bij de rest van Brabant. Daarnaast zijn de problemen in de grote(re) steden groter dan op het platteland, waar ook de samenredzaamheid groter is. Verder signaleren we voor de midsize gemeenten, de gemeenten met een inwoneraantal tussen de 50.000 en 100.000 inwoners, specifieke risico's. Waar het gaat om persoonlijke hulpbronnen scoren deze gemeenten vrij gemiddeld, maar wat betreft sociale hulpbronnen is de score een stuk lager dan gemiddeld. Een groter risico is het gegeven dat ondanks dat ze beschikken over relatief veel voorzieningen, ze tevens te maken hebben met een bovengemiddelde meervoudige achterstandsproblematiek. Dat de middelgrote gemeenten op dit punt bijzondere aandacht vragen is op zich geen nieuw gegeven. In 2015 concludeerde Telos in een thematische verdieping van de Brabantse Duurzaamheidsbalans 2014⁶: "Enerzijds hebben ze (de middelgrote gemeenten) vergelijkbare sociale problemen als de



De Brabantse sociale veerkracht

B4 steden. Maar anderzijds beschikken zij over minder ontwikkelingsmogelijkheden: een minder ontwikkelde werkgelegenheidsfunctie, een minder goed ontwikkelde dienstensector, geen voordeel op de kennisaspecten én in vergelijking met de middelkleine en kleine gemeenten een minder goed leef- en woonklimaat. Deze gemeenten zouden in de toekomst wel eens tussen wal en schip kunnen vallen. Om dit te voorkomen is er een ontwikkelverhaal voor deze gemeenten in een toekomstige kennisintensieve (industriële) economie nodig". Ook BrabantKennis⁷ signaleerde

dat midsize gemeenten worden geconfronteerd met grootstedelijke problemen terwijl ze tegelijkertijd over minder hulpbronnen beschikken om aan te sluiten bij de nieuwe stedelijke economie. Reden voor Brabant-Kennis om hieraan in 2014-2015 speciale aandacht te schenken.

De 'U', samengestelde maat voor sociale veerkracht, kunnen we voor Brabant nog niet maken. De reden daarvoor is dat dit de eerste meting betreft en er dus op het niveau van de provincie nog onvoldoende (vergelijkings)materiaal voor handen is. Uiteraard kunnen we over de resultaten per hulpbron wel samenvattend iets zeggen.

Persoonlijke hulpbronnen

Waar het gaat om de persoonlijke hulpbronnen kan vastgesteld worden dat Brabant behoorlijk zelfredzaam en vooruitstrevend is. Vertrouwen in elkaar, maar ook in instituties als politie, rechters, grote bedrijven, de politiek is van cruciaal belang voor het functioneren van de samenleving. Brabanders wijken wat betreft hun sociaal, maatschappelijk en politiek vertrouwen niet af van het landelijke beeld. Wel zijn er verschillen binnen Brabant. Het vertrouwen is het hoogst in Noordoost-Brabant en het laagst in West-Brabant.

Sociale hulpbronnen

Met betrekking tot de sociale hulpbronnen waarover Brabanders beschikken kan vastgesteld worden dat Brabant ook op dit punt niet echt afwijkt van het landelijke beeld. Wel blijft de politieke participatie (stemmen, politiek actief zijn) wat achter. En ook hier geldt dat Noordoost-Brabant de positieve uitschieter is. Bijna een derde van de Brabanders staat individueel in het leven (zij maken in hulpbehoevende situaties weinig gebruik van een eventueel netwerk). De samenredzaamheid is groter op het platteland dan in de stad.

Hulpbronnen omgeving

Waar het gaat om de beschikbaarheid van hulpbronnen in de omgeving blijkt uit de monitor dat Brabant ten opzichte van Nederland minder meervoudige achterstandsproblematiek kent, voornamelijk verklaard door minder inkomens- en werkproblemen. Binnen Brabant zijn de verschillen echter groot. De meeste achterstandsproblematiek wordt aangetroffen in de grote(re) steden, de minste problematiek is er in de plattelandsgemeenten, vaak in de nabijheid van de grote steden. Het voorzieningenniveau in Brabant is iets hoger dan in Nederland gemiddeld. Dit niveau is in de steden hoger dan in de rest van de Brabantse gemeenten.



Persoonlijke hulpbronnen

Hierbij gaat het om capaciteiten van mensen (vaardigheden en competenties) en de motivatie om deze capaciteiten te gebruiken.

Als we spreken over persoonlijke hulpbronnen dan hebben we het over het 'eigen kunnen' van mensen oftewel hun capaciteiten (vaardigheden en competenties) en motivatie om deze capaciteiten te gebruiken.

Zelfredzaamheid en vooruitstrevendheid

Veel gebruikte termen in dat verband zijn zelfredzaamheid en vooruitstrevendheid. Het gaat dan over de mate waarin mensen zelf in staat zijn om regie te voeren over hun leven en hun netwerk in te kunnen en willen zetten bij het oplossen van eventuele problemen. Als we dan kijken naar Noord-Brabant dan zien we dat 70% van haar inwoners als behoorlijk zelfredzaam en vooruitstrevend te typeren is.

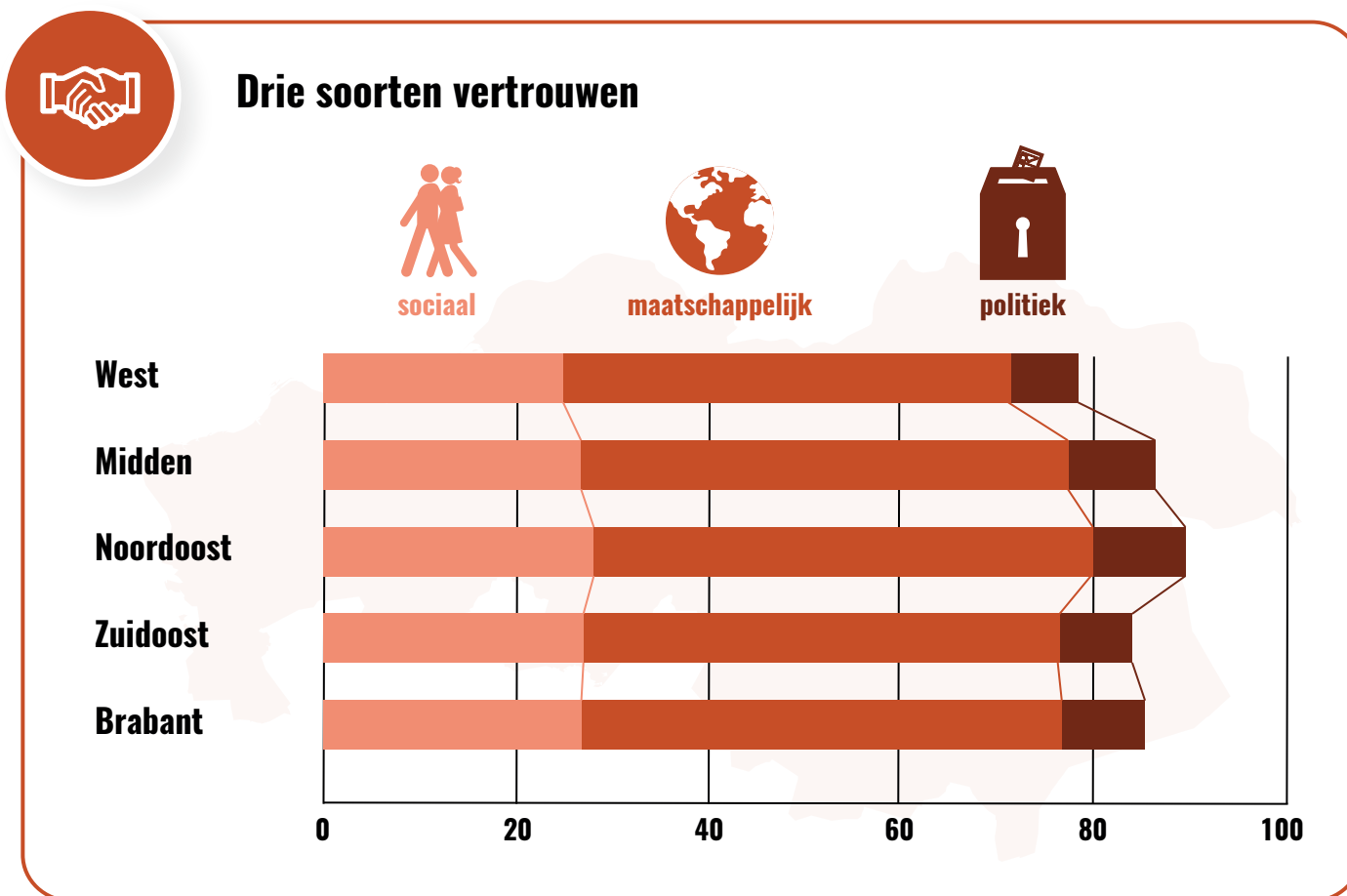


Figuur 1

Van die 70% is echter een deel (20%) niet snel geneigd om in hulpbehoevende situaties hun sociale netwerk in te schakelen. Zij zullen bijvoorbeeld eerder professionele ondersteuning zoeken.

Vertrouwen

Verbinding maken met anderen en participeren in een sociaal netwerk bestaan bij de gratie van en dragen bij aan onderling vertrouwen. Enerzijds werkt vertrouwen als voorwaarde omdat mensen die anderen vertrouwen sneller onderlinge relaties aangaan dan wantrouwende mensen. Anderzijds is het een gevolg of een product van participatie in sociale netwerken. Door te participeren ontmoet men elkaar en leert men elkaar kennen. In wijken en buurten waar men elkaar niet kent en weinig van elkaar weet (er is weinig publieke familiariteit), bestaat weinig onderling vertrouwen tussen mensen. Hierdoor krijgt men sneller het gevoel in een onleefbare en onveilige omgeving te wonen. Naast vertrouwen in zichzelf (zelfredzaamheid) en in de medemens (sociaal vertrouwen) is er ook politiek en institutioneel vertrouwen. Daarbij gaat het om het vertrouwen in instituties zoals leger, overheid, pers, bedrijven als om vertrouwen in politieke instituties zoals ambtenaren, Tweede Kamer en Europese Unie.



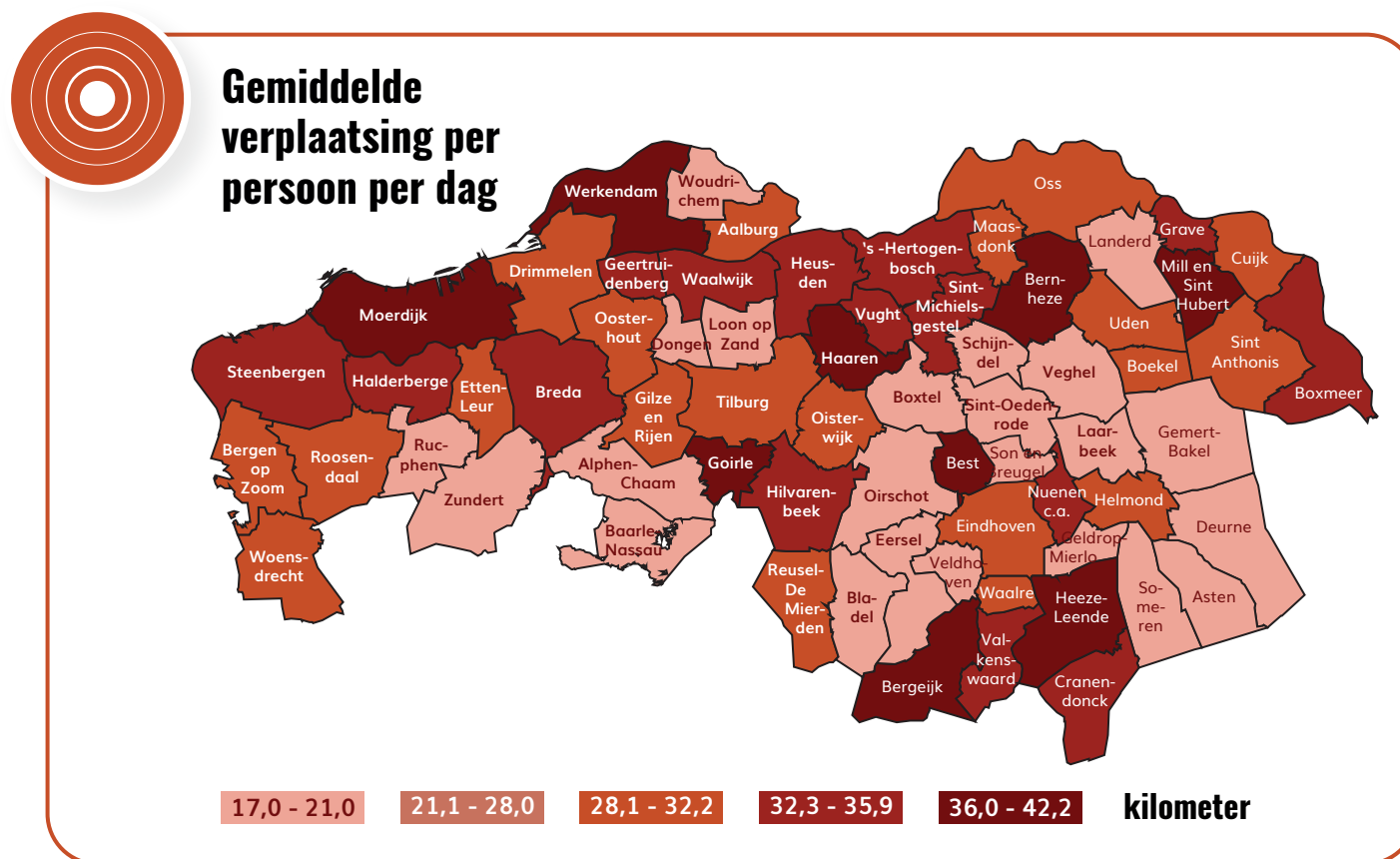
Daarbij gaat het om het vertrouwen in instituties zoals leger, overheid, pers, bedrijven als om vertrouwen in politieke instituties zoals ambtenaren, Tweede Kamer en Europese Unie. Kijken we naar de drie soorten van vertrouwen (sociaal, maatschappelijke, politiek) in Noord-Brabant dan wijken inwoners in Brabant niet af van het landelijke beeld. Binnen Brabant zijn er echter wel duidelijke verschillen. De figuur brengt de verschillen tussen de vier regio's in beeld.

Opvallend is de situatie in West-Brabant, het vertrouwen is daar een stuk lager. Het gevolg van zowel een lager sociaal als politiek vertrouwen. Terwijl het vertrouwen in Noordoost-Brabant juist veel groter is dan gemiddeld.

Figuur 2

Actieradius

Waar het gaat om de persoonlijke hulpbronnen van mensen is hun mobiliteit tot uitdrukking komend in de actieradius van mensen van grote betekenis. De actieradius is een maat voor het vermogen van mensen om zich te kunnen verplaatsen. De redenering hierbij is dat hoe mobieler de persoon is, hoe groter de actieradius is en daarmee hoe groter de toegang tot externe hulpbronnen is. Anders geformuleerd: wie mobiel is heeft meer mogelijkheden om werk te vinden, een opleiding te volgen en sociale contacten te onderhouden. Als we kijken naar de gemiddelde afstand die een persoon aflegt in Brabant dan ligt die iets boven het

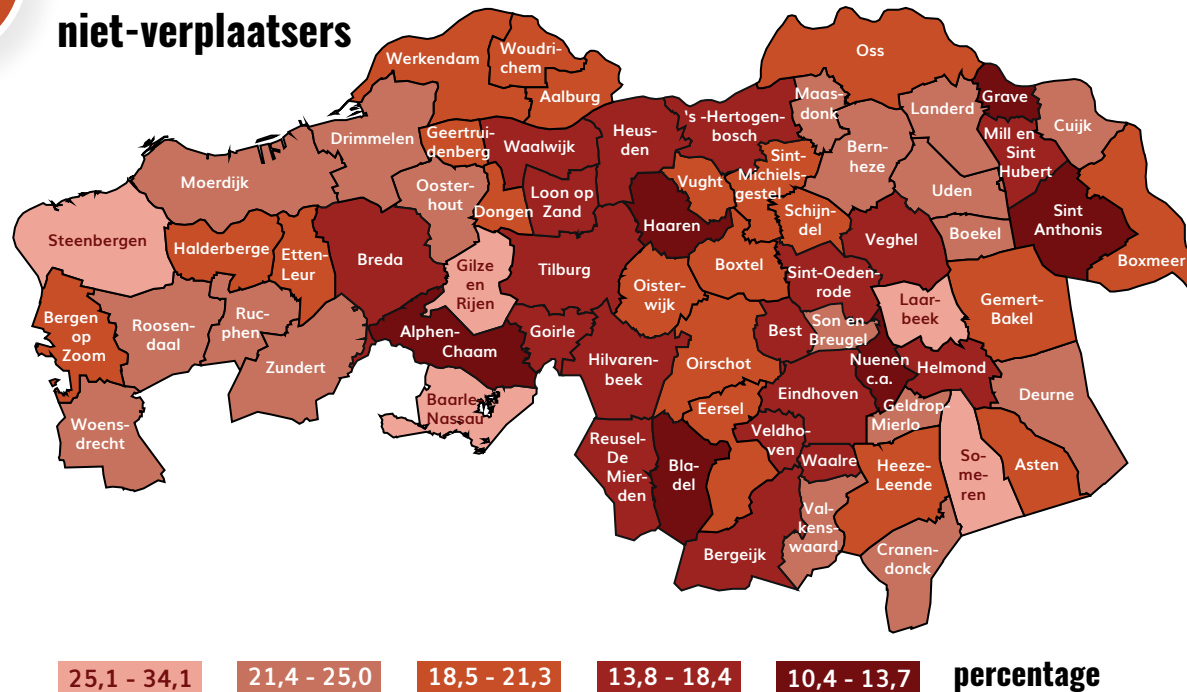


Figuur 3

Nederlandse gemiddelde (respectievelijk 31 en 30 km per dag). Bovenstaand figuur laat per gemeente de gemiddeld verplaatste afstand zien. In Noordoost- en West-Brabant, aan de grenzen van de provincie met het dichter bevolkte deel van Nederland, legt men de grootste afstanden af. Deze verschillen zijn te verklaren uit de motieven waarom men zich verplaatst, zoals bijvoorbeeld werk, recreatie, winkelen. In het hoofdstuk hulpbronnen uit de omgeving wordt hier verder op ingegaan. Opvallend is verder dat met name in de regio Zuidoost-Brabant, de regio rondom Eindhoven, de gemiddelde verplaatsing per dag het laagst is.



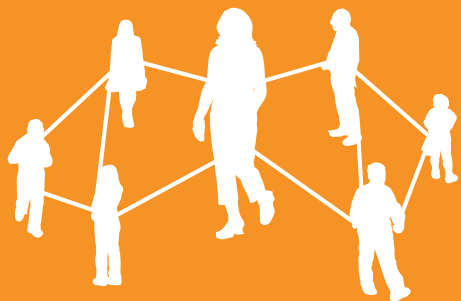
Aandeel niet-verplaatsters



Figuur 4

Interessant(er) voor het in beeld brengen van eventuele risico's ten aanzien van de persoonlijke hulpbronnen zijn het aantal niet-verplaatsters in Brabant, oftewel de inwoners die zich niet verplaatsen. Dit kunnen bijvoorbeeld mensen zijn die niet mobiel zijn, mensen die werkloos zijn of mensen die thuis werken. Bovenstaand figuur geeft het aandeel in percentages weer. Hoe hoger dit percentage, hoe lichter de kleur.

De figuur laat zien dat de meeste niet-verplaatsters te vinden zijn in de niet-stedelijke gebieden. Verder kan vastgesteld worden dat Midden-Brabant de minste niet verplaatsters heeft en West-Brabant de meeste. Dit laatste is des te opvallender daar we hierboven zagen dat de West-Brabanders gemiddeld een grotere afstand afleggen. Hoewel mensen in Zuidoost-Brabant gemiddeld minder afstand afleggen zijn er in deze regio niet meer niet-verplaatsters.



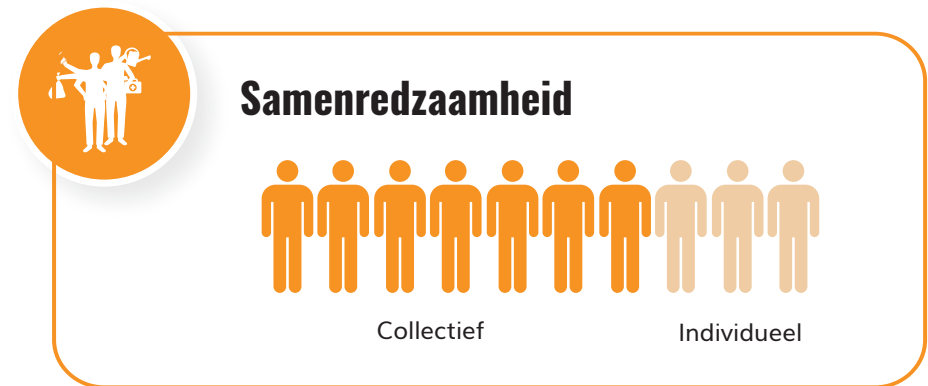
Sociale hulpbronnen

Mensen ontwikkelen zich verder door te participeren in sociale netwerken. Via die netwerken hebben ze namelijk toegang tot hulpbronnen die ze individueel niet kunnen bereiken.

We weten vanuit de sociaal kapitaaltheorie dat mensen zich verder ontwikkelen door te participeren in sociale netwerken. Via die netwerken hebben ze namelijk toegang tot hulpbronnen die ze individueel niet hebben. Om een beeld te krijgen van de aanwezige sociale hulpbronnen kijken we naar de samenredzaamheid en het participatiegedrag van de inwoners.

Samenredzaamheid

Samenredzaamheid is een maat voor de manier waarop mensen in het leven staan; individueel of collectief. Mensen die collectief in het leven staan zijn sterk(er) ingebed in sociale netwerken. Ze doen gemakkelijker een beroep op de mensen in het netwerk en staan zelf ook klaar voor anderen in dat netwerk. Kijkend naar Noord-Brabant zien we dat 70% van de inwoners collectief in het leven staat. De samenredzaamheid is groter op het platteland dan in de stad.

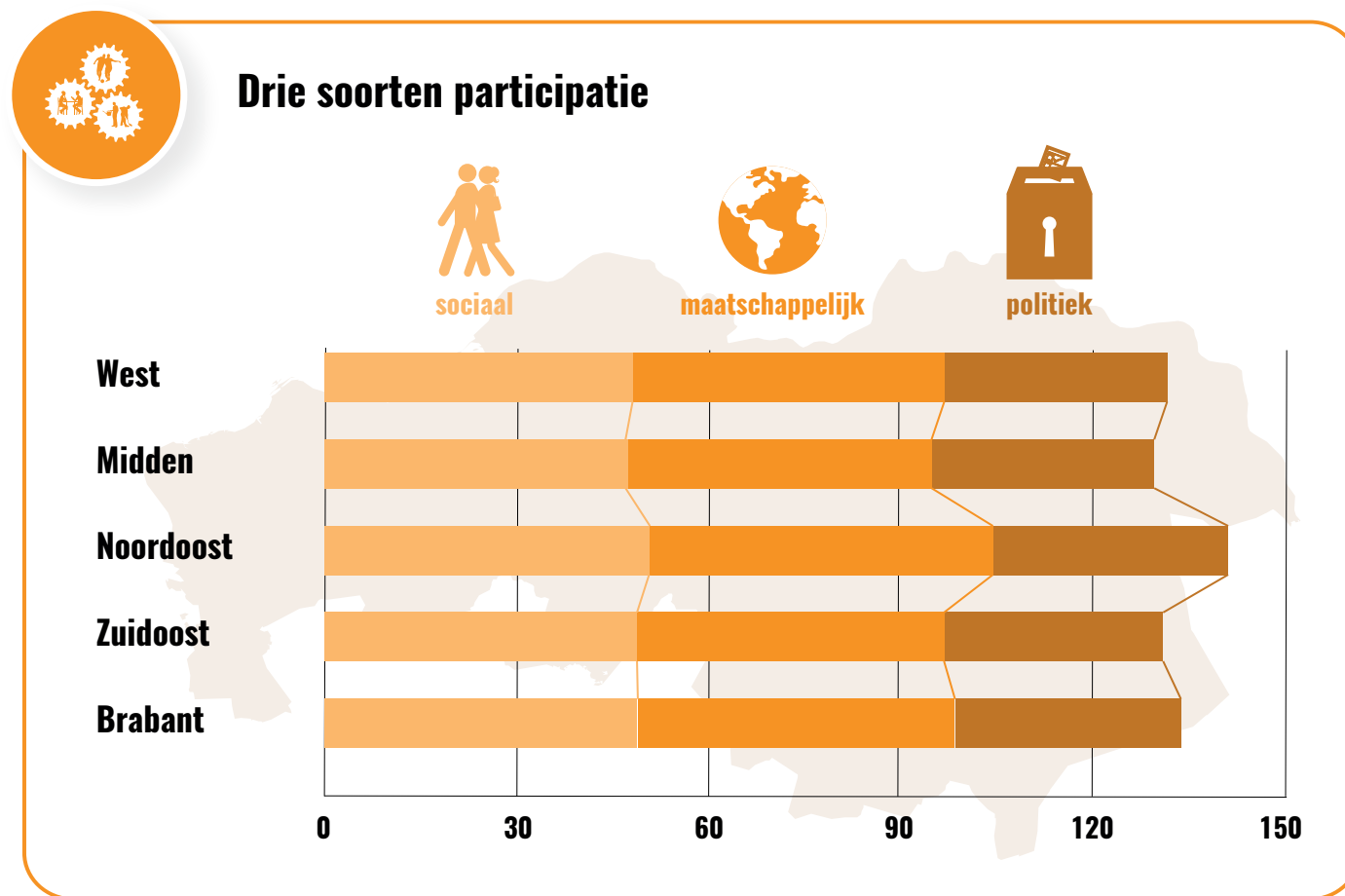


Figuur 5

De figuur laat ook zien dat bijna een derde van de Brabanders individueel in het leven staat (zij maken in hulpbehoevende situaties weinig gebruik van een sociaal netwerk). De meest kwetsbare groep zijn zij die individueel in het leven staan en ook nog een lage mate van zelfredzaamheid hebben. Dit betreft 10% van de Brabanders.

Participatie

Mensen kunnen op verschillende manieren participeren. We onderscheiden de volgende vormen: sociaal (familie, vrienden, burens, informele zorg), maatschappelijk (betaald werk, vrijwilligerswerk en actief in verenigingsleven) en politiek (stemmen, politiek actief zijn). Om al die verschillende vormen van participatie bij elkaar op te kunnen tellen maken we gebruik van de zogeheten sociale meetlat, een methodiek die door het CBS is ontwikkeld om verschillende vormen van participatie en vertrouwen te kunnen meten en op te tellen. Deze meetmethode kan toegepast worden op alle provincies en regio's in Nederland. De figuur laat de uitkomsten voor de 4 Brabantse regio's, de provincie en Nederland zien.

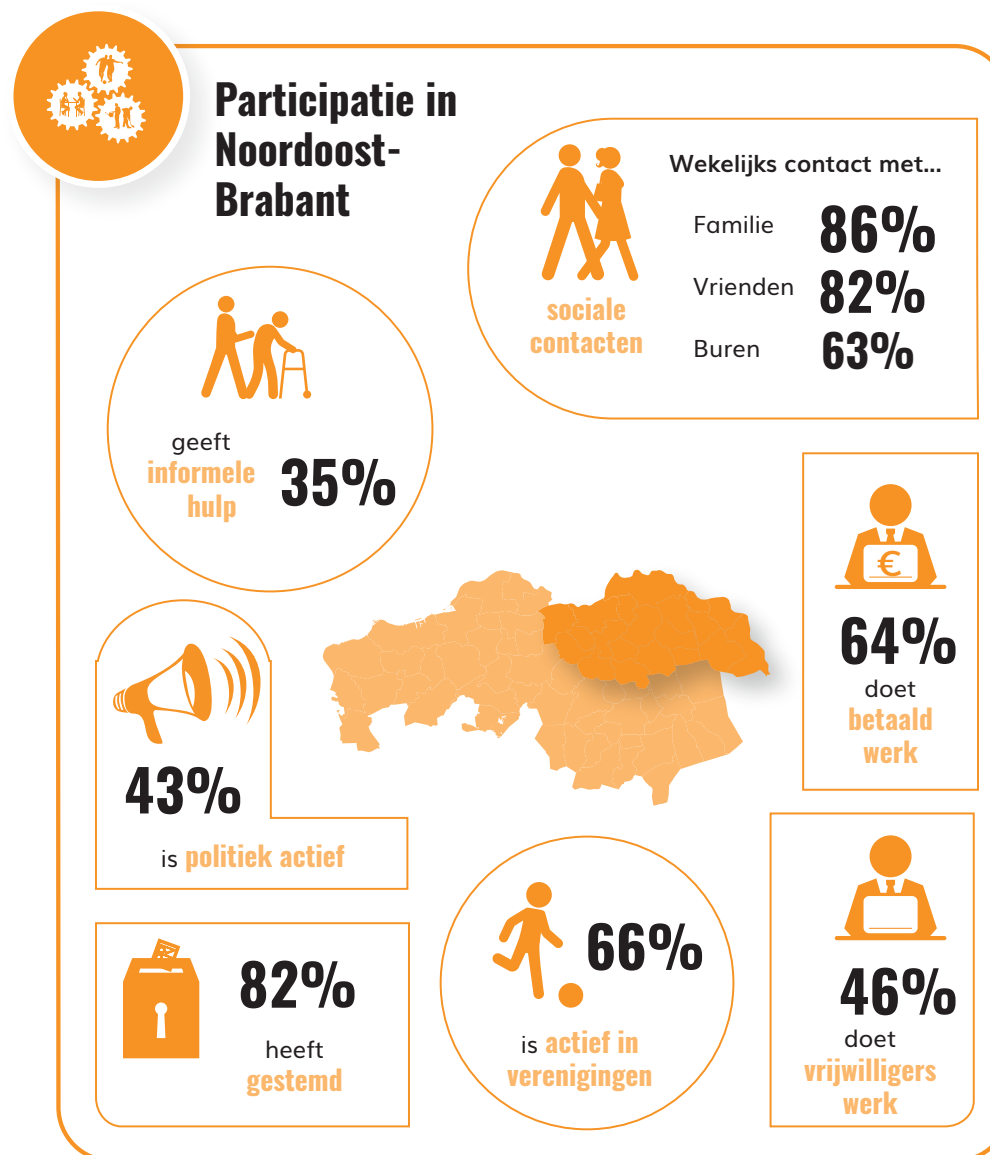


Figuur 6

De participatie in Brabant blijft licht achter bij die van Nederland. Dit wordt vooral veroorzaakt door een wat lagere politieke participatie. Brabanders zijn verhoudingsgewijs minder politiek actief en de opkomstpercentages bij verkiezingen zijn lager. Daarnaast is de Brabander relatief wat meer op de familie gericht, minder op de burens, wordt wat minder informele hulp geboden (!), maar is men tegelijkertijd actiever in het verenigingsleven.

Binnen Brabant zien we dat de regio Noordoost-Brabant zich positief onderscheidt van de andere regio's. De participatie in Noordoost-Brabant is hoger, voornamelijk als gevolg van een duidelijk hogere sociale én een hogere maatschappelijke participatie. De afbeelding hieronder weergeeft de participatie op de verschillende aspecten in Noordoost-Brabant.

De participatie is het laagst in Midden-Brabant. Dit is vooral het gevolg van een lagere sociale participatie (minder contact met de burens en minder informele hulp). De politieke participatie is het laagst in Zuidoost-Brabant.



Figuur 7



Hulpbronnen omgeving

Hebben als fysieke en tastbare structuur betrekking op de ruimtelijke verdeling van voorzieningen, mogelijkheden voor vervoer en de kwaliteit van de woonomgeving.

Naast persoonlijke en sociale hulpbronnen vormen ook de hulpbronnen in de omgeving een belangrijke dimensie van sociale veerkracht. Daarbij kan zowel gekeken worden naar de aanwezigheid van die omgevingshulpbronnen als naar de verdeling daarvan en de toegang daartoe. Dit verdelingsvraagstuk is van groot belang. Immers een welvarende gemeenschap met goed toegeruste burgers, die beschikken over een uitgebreid en kwalitatief hoogstaand en toegankelijk voorzieningenapparaat is beter in staat haar ontwikkeling ter hand te nemen dan een arme gemeenschap met grote maatschappelijke achterstanden.

Omgevingshulpbronnen vormen fysieke en tastbare structuren voor mensen. Ze hebben betrekking op de ruimtelijke verdeling van voorzieningen, mogelijkheden voor vervoer en de kwaliteit van de woonomgeving. Het gaat ook over de verbindingen en toegang tot hulpbronnen veel verder weg: te bereiken via eigen of openbaar vervoer of via de digitale snelweg. De hulpbronnen uit de omgeving maken we zichtbaar door te kijken naar de aan- en afwezigheid van fysieke bronpunten en het gebruik daarvan (via mobiliteit van mensen).

Voorzieningenniveau

We kijken naar het voorzieningenniveau omdat het zowel iets zegt over de nabijheid van essentiële voorzieningen die een rol spelen in de behoeftebe-

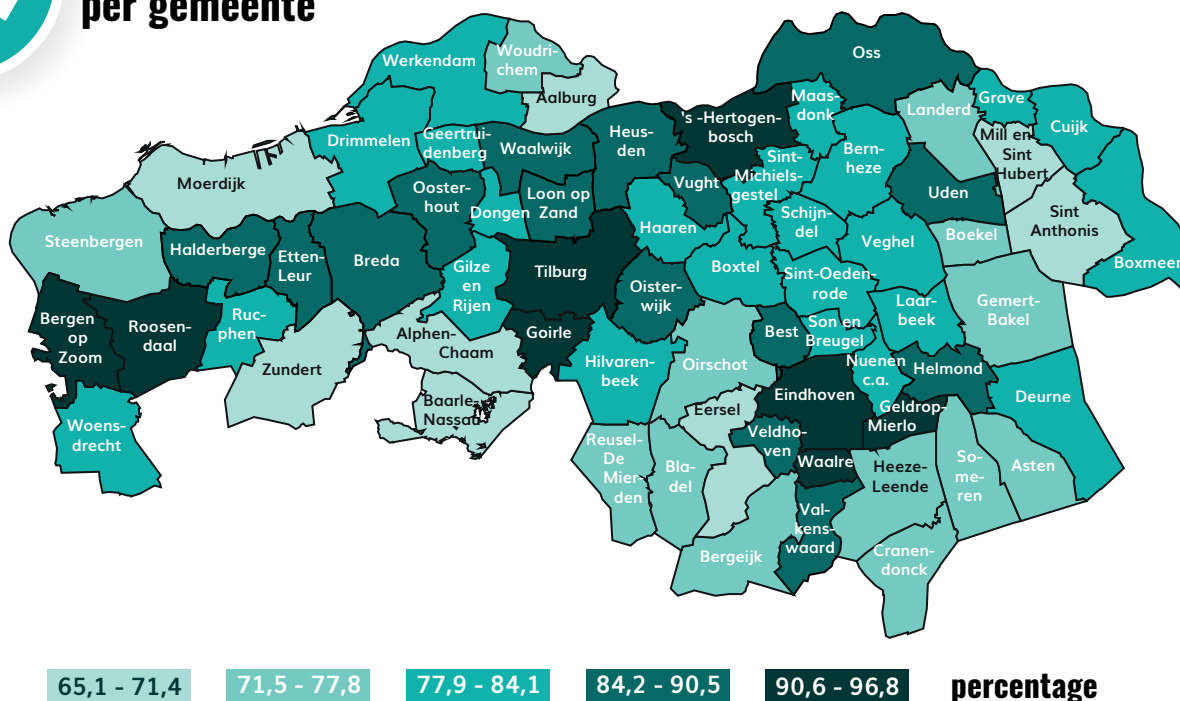
rediging van de burger als over de aanwezigheid van ontmoetingsplaatsen, sociale ruimtes. Dit laatste is van belang. In de WRR-studie 'Vertrouwen

in burgers⁸ wijst Pieter Winsemius op het belang van de vier k's: kerk, kroeg, kantine en kapper. "Daar hoor je wat er onder burgers leeft; daar 'gonst' het". Volgens Talja Blokland⁹ leveren scholen en winkelvoorzieningen in een wijk een bijdrage aan de publieke familiariteit. Deze heeft een positieve invloed op het gevoel van veiligheid en de ervaren leefbaarheid van een wijk. Publieke familiariteit wordt omschreven als: het elkaar herkennen en sociaal kunnen plaatsen zonder elkaar echt te kennen, wat bijdraagt aan het vermogen van mensen om hun omgeving sociaal te kunnen interpreteren en ordenen, en zich er daardoor veilig te kunnen voelen.

Om het voorzieningenniveau van gemeenten te kunnen bepalen hebben we een index ontwikkeld waarbij de afstand tot de voorzieningen bepalend is. Hoe korter de afstand naar een voorziening, hoe hoger de score.



Voorzieningscore per gemeente



Figuur 8

Het aggregatieniveau waarop de data is verzameld is wijk- en buurniveau per gemeente.

Als we het voorzieningenniveau van Noord-Brabant vergelijken met het gemiddelde van Nederland dan scoort Brabant iets hoger dan gemiddeld.

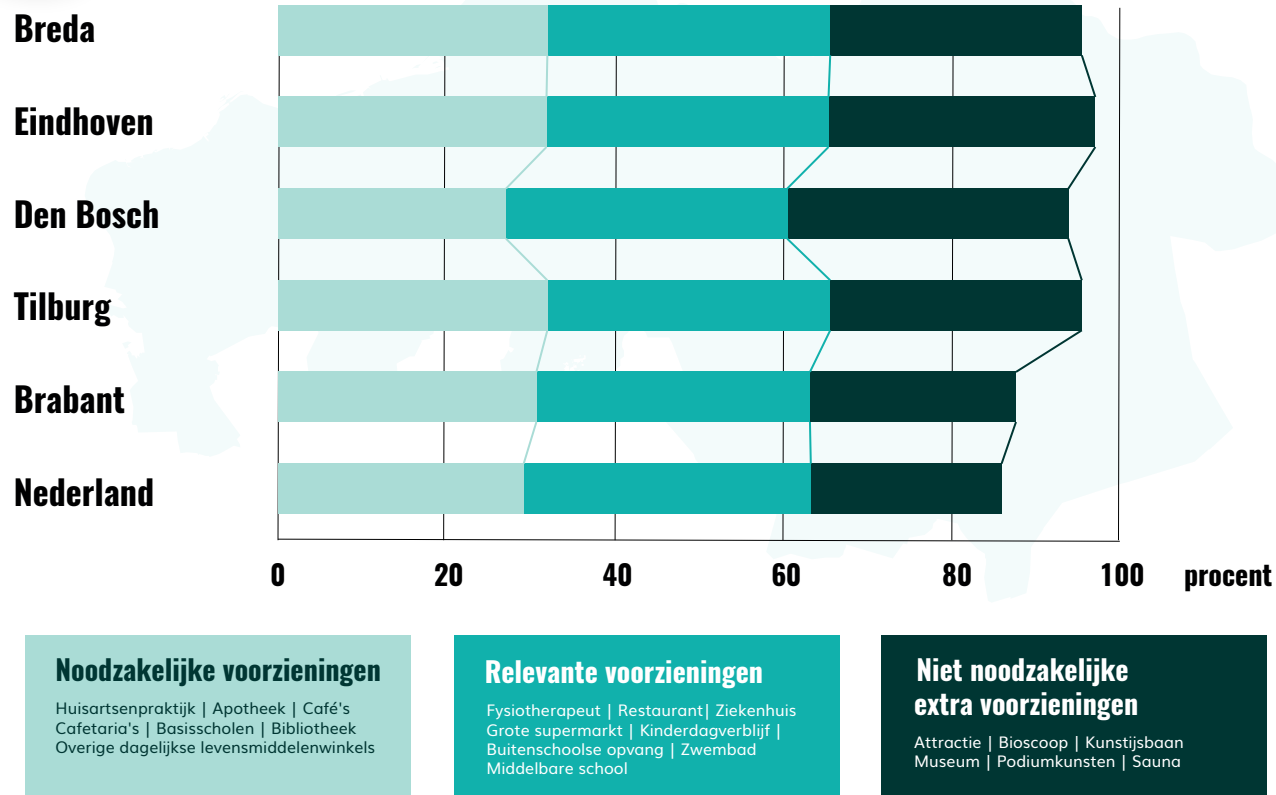
Bovenstaande figuur geeft een beeld van de voorzieningscore van de Brabantse gemeenten.

De figuur op de vorige pagina laat zien dat het voorzieningenniveau in de steden zoals te verwachten (veel) hoger is dan in de rest van de Brabantse gemeenten. Als zodanig hoeft een laag voorzieningenniveau niet problematisch te zijn. Het krijgt vooral betekenis in relatie tot de andere factoren zoals de mobiliteit van mensen. Een laag voorzieningenniveau in combinatie met beperkte tot geen mobiliteit betekent dat mensen uitgesloten zijn van het gebruik van bepaalde voorzieningen (en daarmee minder mogelijkheden hebben tot ontmoeting) of afhankelijk worden van hun sociaal netwerk.

Voorzieningen zijn er in vele soorten en maten. We hebben de verschillende typen voorzieningen geordend naar drie categorieën: noodzakelijke, relevante en niet noodzakelijke extra voorzieningen. Voor de grote steden in Brabant staan de scores per type in bijgaande figuur



Aanwezigheid van typen voorzieningen



Figuur 9

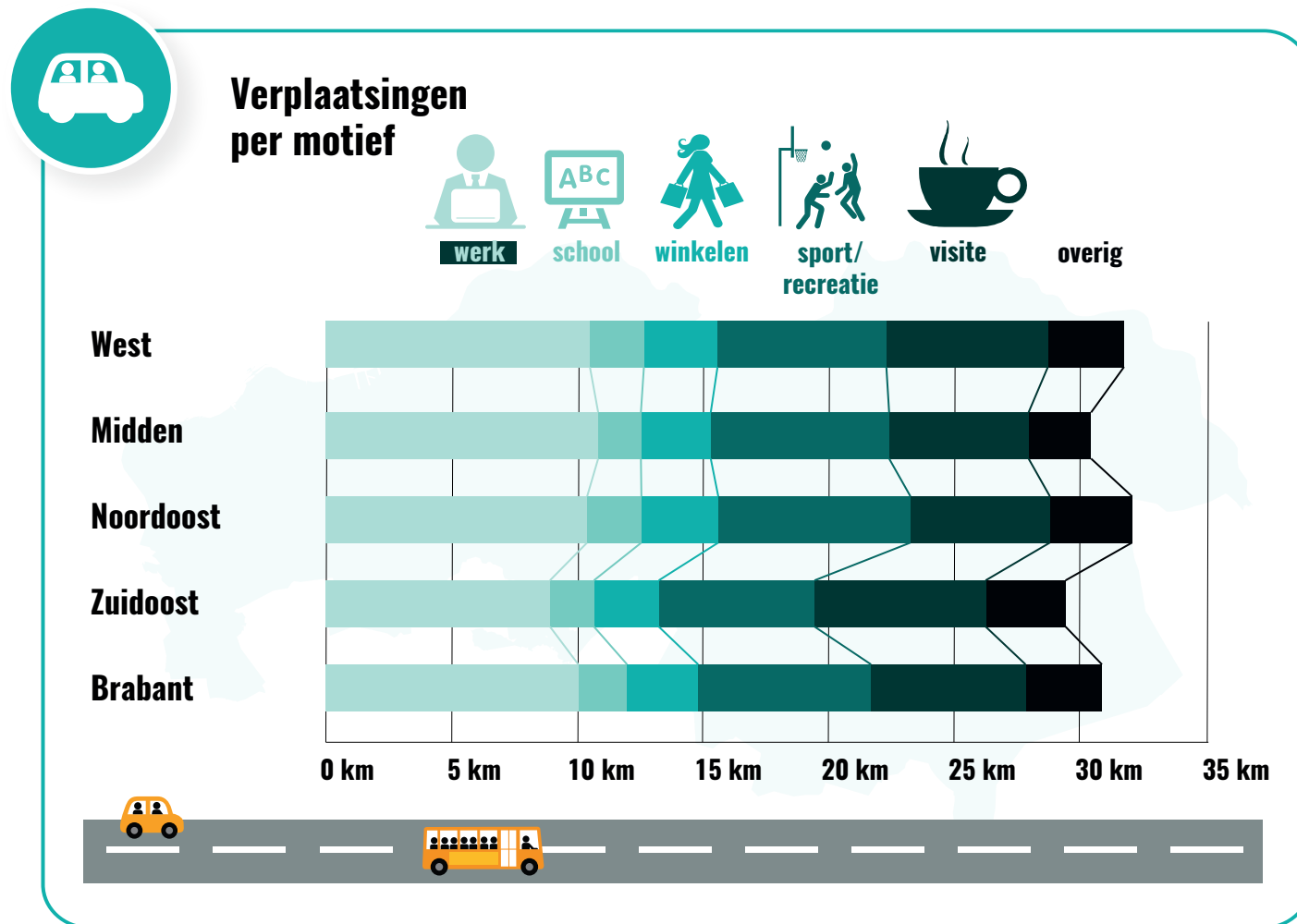
weergegeven. In zijn algemeenheid is het voorzieningenniveau in de grote steden op orde. Wat wel opvalt is dat Den Bosch relatief gezien over minder noodzakelijke voorzieningen beschikt. Dat zou te

maken kunnen hebben met het feit dat Den Bosch een sterk ontwikkeld centrum heeft en minder voorzieningen heeft op wijk- en buurtniveau.

Mobiliteit

Een tweede manier om naar de toegang tot de hulpbronnen uit de omgeving te kijken is door te kijken naar het verplaatsingsgedrag van mensen. Daarbij gaat het zowel om de motieven die daaraan ten grondslag liggen als de afgelegde afstand. De figuur hiernaast brengt zowel motieven als de afgelegde afstand in beeld. Het betreft de totaal afgelegde afstand in kilometers per dag per motief. We onderscheiden de volgende motieven: werk, school, winkelen, sport/recreatie, visite en overig.

De inwoners in West- en Noordoost-Brabant leggen gemiddeld de grootste afstand af, die in Zuidoost-Brabant de minste. Kijken we naar de verplaatsingsmotieven dan neemt in Brabant woon-werk verkeer ongeveer een



Figuur 10

derde van de totale verplaatsing voor haar rekening. In Zuidoost-Brabant wordt het minste aantal kilometers afgelegd voor woon-werk verkeer. In Midden-Brabant worden de minste kilometers afge-

legd om naar school te gaan (compacte regio, met uitgebreide schoolinfrastructuur), maar ook de minste om op visite te gaan.



Verplaatsingen per motief



werk



school



winkelen



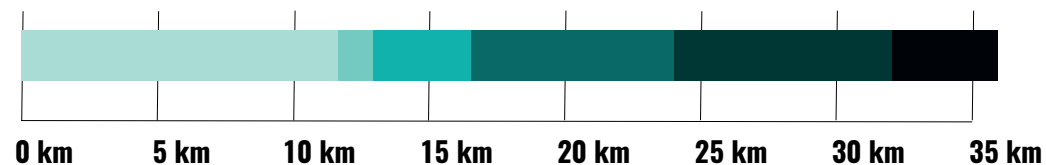
sport/
recreatie



visite

overig

Den Bosch



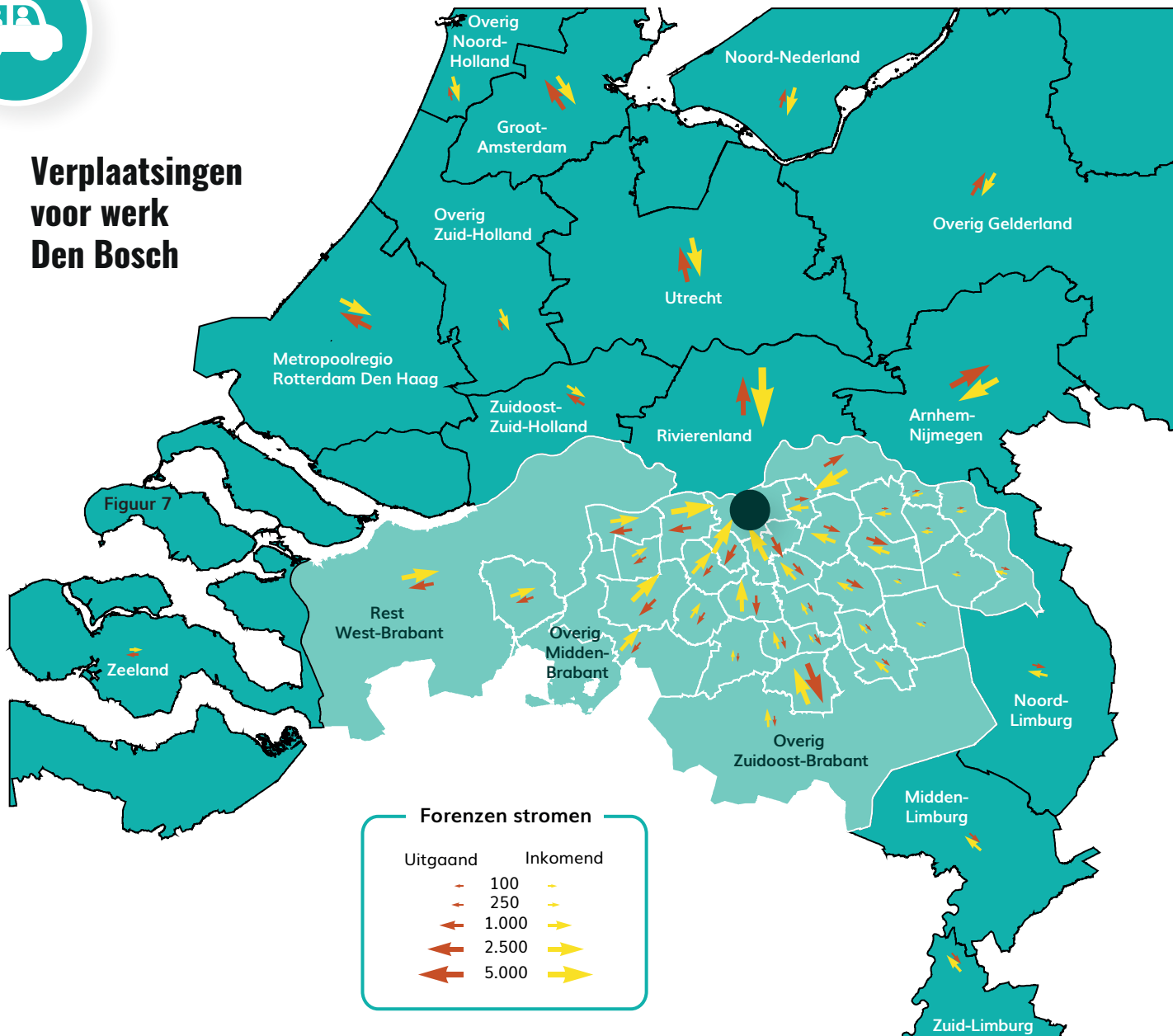
Figuur 11

We zagen eerder al dat er niet alleen verschillen zijn in afgelegde afstand tussen de regio's maar ook binnen de regio's tussen de verschillende gemeenten. Ter illustratie zijn in de volgende figuur ook de gegevens van Den Bosch opgenomen. Deze laten zien dat de Bosschenaar gemiddeld dagelijks een veel grotere afstand aflegt (bijna 5 km meer dan de gemiddelde Brabander).

De Bosschenaar legt vergelijkenderwijs meer kilometers af voor woon-werkverkeer. Dit kan samenhangen met het feit dat Den Bosch een aantrekkelijk woonstad is voor mensen die bereid zijn langere afstanden af te leggen om hun werk te bereiken. De figuur op de volgende pagina illustreert dat meer gedetailleerd.



Verplaatsingen voor werk Den Bosch



Figuur 12

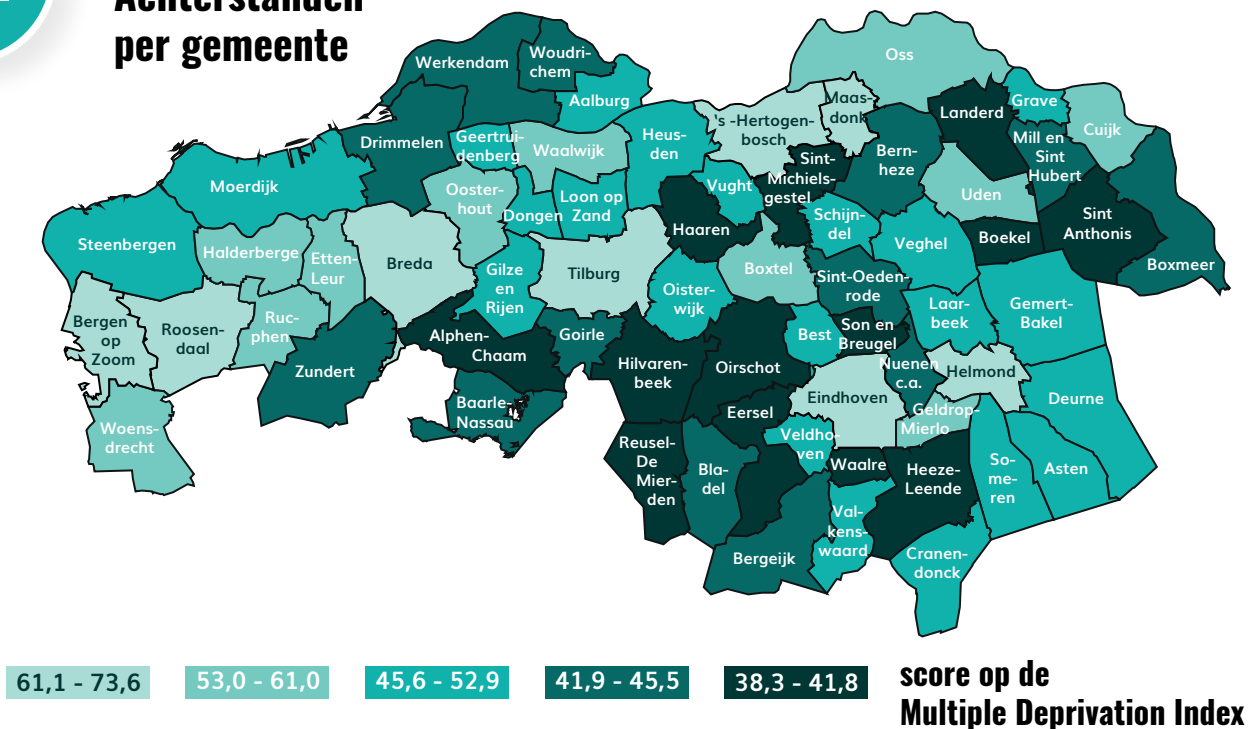
Multiple Deprivation Index

Zoals al eerder opgemerkt gaat het niet alleen over de beschikbaarheid van omgevingshulpbronnen maar ook om de verdeling van welvaart. Immers (relatieve) verschillen in welvaart kunnen indicaties zijn voor verschillen in ontwikkelingsmogelijkheden van individuele burgers en gemeenschappen. Om hier meer zicht op te krijgen hebben we gekeken of er ten aanzien van een aantal belangrijke welvaartsgerelateerde onderwerpen zoals inkomen, werk, gezondheid, opleiding, huisvesting, veiligheid en woonomgeving sprake is van stapeling van achterstanden. Daarbij is gebruik gemaakt van de zogeheten Multiple Deprivation Index (MDI). De index is samengesteld uit indicatoren die iets zeggen over materiële en sociale achterstanden.

De index meet de mate van achterstand op de hierboven genoemde terreinen. Een hoge score op de index betekent dat een regio, gemeente of buurt

MDI

Achterstanden per gemeente



Figuur 13

een hogere mate van achterstand heeft. Net als bij de voorzieningscore, is de data verzameld op wijk- en buurtniveau.

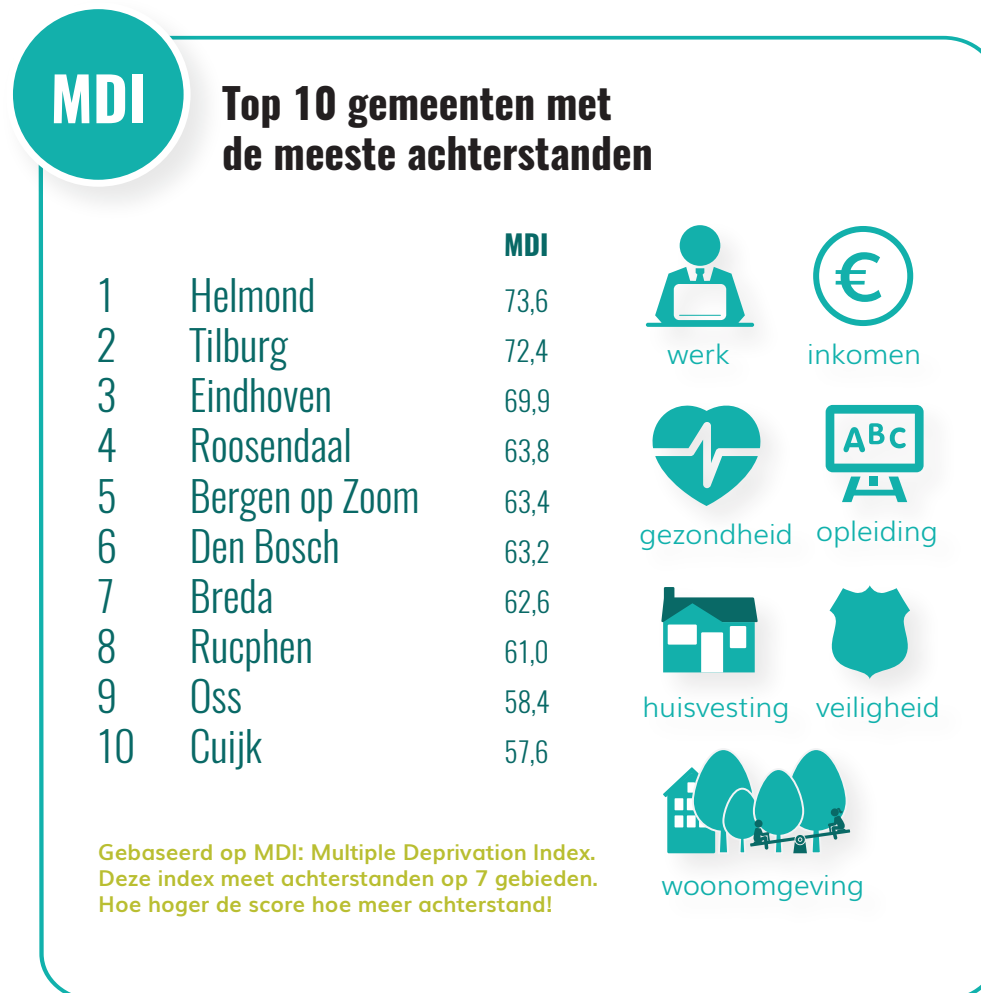
Noord-Brabant kent ten opzichte van Nederland minder meervoudige achterstandsproblematiek, voornamelijk verklaard door minder inkomens- en werkproblemen. Binnen Brabant zijn de verschillen echter groot. De meeste

achterstandsproblematiek wordt aangetroffen in de grote(re) steden, de minste problematiek is er in de plattelandsgemeenten, vaak in de nabijheid van de grote steden. Bovenstaande figuur geeft de score per Brabantse gemeente weer.

De meeste achterstandsproblematiek wordt aangetroffen in de grote(re) steden met Helmond en Tilburg als koplopers. De minste problematiek is er in de kleinere gemeenten op het platteland, vaak in de nabijheid van de grote steden. Hiernaast staat de top tien van gemeenten gepresenteerd die kampen met de meeste achterstandsproblematiek in Brabant.

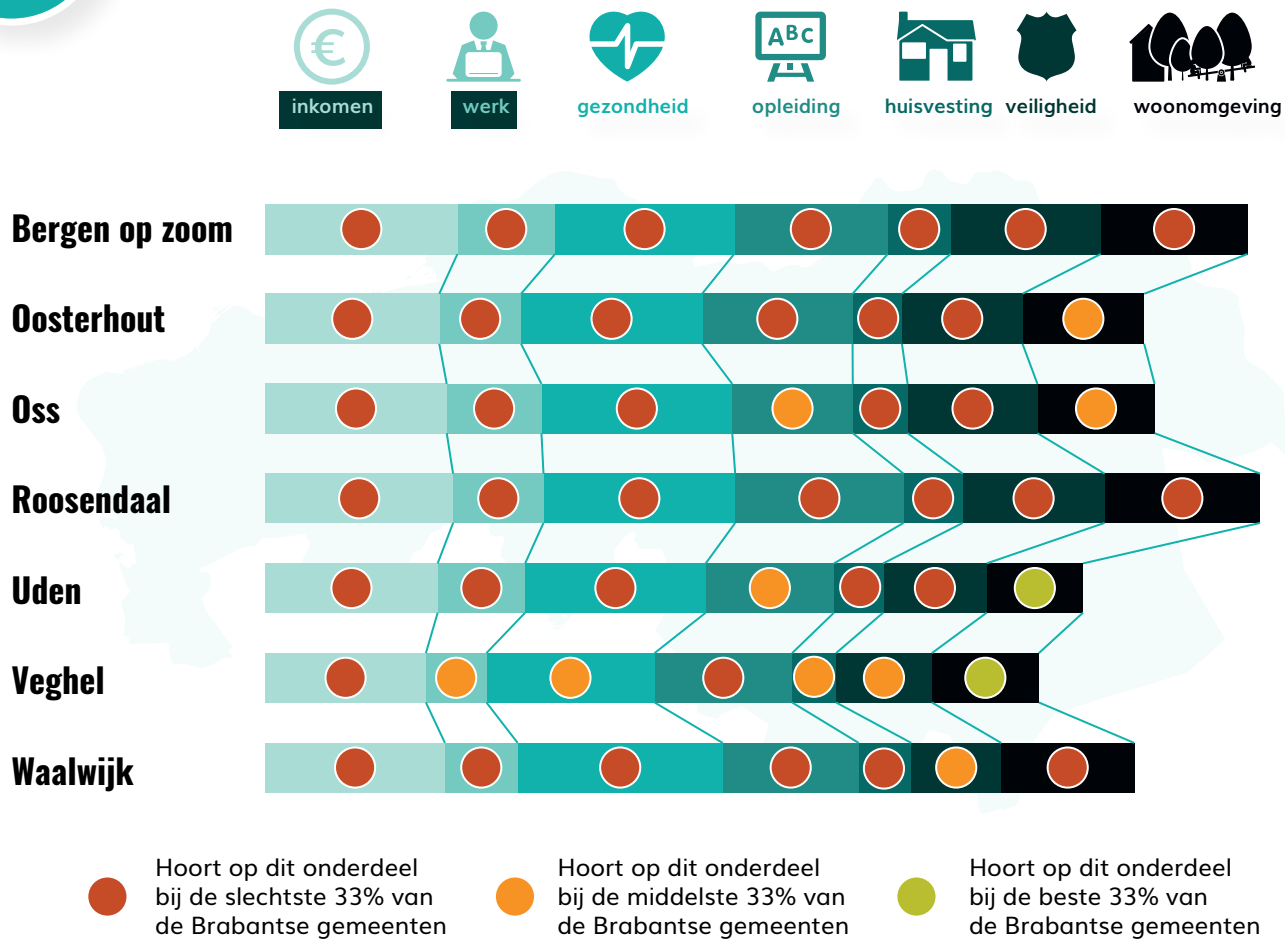
Voor wat betreft de verschillende hulpbronnen signaleren we specifieke risico's voor de midsize gemeenten. Waar ze nog vrij gemiddeld scoren op persoonlijke hulpbronnen, scoren ze een stuk lager op sociale hulpbronnen. En waar ze nog beschikken over bovengemiddeld veel voorzieningen, hebben ze ook bovengemiddeld veel te maken met achterstandsproblematiek.

Voor de midsize gemeenten in Brabant is nog wat specifiek gekeken naar de verschillen in achterstand (zie figuur op de volgende pagina). Bergen op Zoom, Roosendaal en Oss staan in de top 10 van Brabantse gemeenten met de meeste achterstanden. Oosterhout en Waalwijk vallen net buiten deze top 10. Van de midsize gemeenten hebben Veghel en Uden de minste achterstandsproblematiek. Voor Bergen op Zoom en Roosendaal geldt dat ze op alle in de index beschouwde onderwerpen te maken hebben met achterstanden (zie de figuur op de volgende pagina).



Figuur 14

Achterstanden in de midsize gemeenten



Figuur 15

Literatuurlijst

1. Bourdieu, P. (1986). The forms of capital. Handbook of theory and research for the sociology of education. Westport, Greenwood. 241-258.
2. Granovetter, M. (1973), The strength of weak ties. The American Journal of Sociology, (76)6, 1360-1380.

Putnam, R.D. (2000), Bowling alone: The collapse and revival of American community. New York: Simon en Schuster.
3. Van Deursen A. & Van Dijk J. (2010) Internet skills and the digital divide. New media and society, 13(6): 893-911.
4. Haarmann, W., Mommaas, H., Smeets, R., Den Hartog, J., Rietveld, T. en J. Dagevos (2014) Sociale Veerkracht als ontwikkelingsperspectie. met een toepassing op West-Brabant, Telos/PON, Tilburg.
5. Poesz, T.B.C. (1999) Gedragsmanagement. Waarom mensen zich (niet) gedragen. Wormer: Inmerc B.V.
6. John Dagevos, Corné Wentink, Ruben Smeets & Hans Mommaas, Verschillen tussen stad en land, in: John Dagevos, Ruben Smeets en Corne Wentink (2015), Duurzaamheidsthema's uitgelicht. Thematische verdiepingen bij de Duurzaamheidbalans van Brabant 2014
7. BrabantKennis (2016). Is gemiddeld goed genoeg? <http://brabantkennis.nl/is-gemiddeld-goed- genoeg/>
8. WRR (2012), 'Vertrouwen in burgers'. Den Haag.
9. Blokland, T. (2008), Oog voor elkaar. Veiligheidsbeleving en sociale controle in de grote stad Amsterdam: Amsterdam University Press.

Bijlage A

Indicatoren, bronnen en methode

Indicatoren en bronnen

Persoonlijke hulpbronnen	Sociale hulpbronnen	Hulpbronnen omgeving
Zelfredzaamheid Bron: Veerkrachtmeting	Samenredzaamheid Bron: Veerkrachtmeting	Voorzieningscore Bron: CBS Statline
Vooruitstrevendheid Bron: Veerkrachtmeting	Participatie Bron: CBS, Sociale samenhang en Welzijn	Achterstanden (MDI) Bronnen: CBS, Sociaal Statistisch Bestand, WoON onderzoek, CBS Statline, DUO, CBS, Vermogensstatistiek van huishoudens
Vertrouwen Bron: CBS, Sociale samenhang en Welzijn		Totale verplaatsingen naar motief Bron: Onderzoek Verplaatsingen in Nederland (OVIN)
Totale verplaatsingen en aandeel niet-verplaatsters Bron: Onderzoek Verplaatsingen in Nederland (OVIN)		

Methodebeschrijvingen

Zelfredzaamheid, vooruitstrevendheid en samenredzaamheid

Het aandeel zelfredzaamheid, vooruitstrevendheid en samenredzaamheid komt voort uit een enquête onder meer dan 2.000 Brabantse leden van het GfK panel.

Het aandeel zelfredzamen en vooruitstrevenden zijn de inwoners die volgens de veerkrachttypologie solistisch of veerkrachtig zijn (zich aan de bovenzijde van het kwadrant bevinden). Het aandeel samenredzamen zijn de inwoners die volgens de veerkrachttypologie veerkrachtig of gehecht zijn (zich aan de rechterzijde van het kwadrant bevinden).

Aandeel niet-verplaatsers en Totale verplaatsingen (uitgesplitst naar motief)

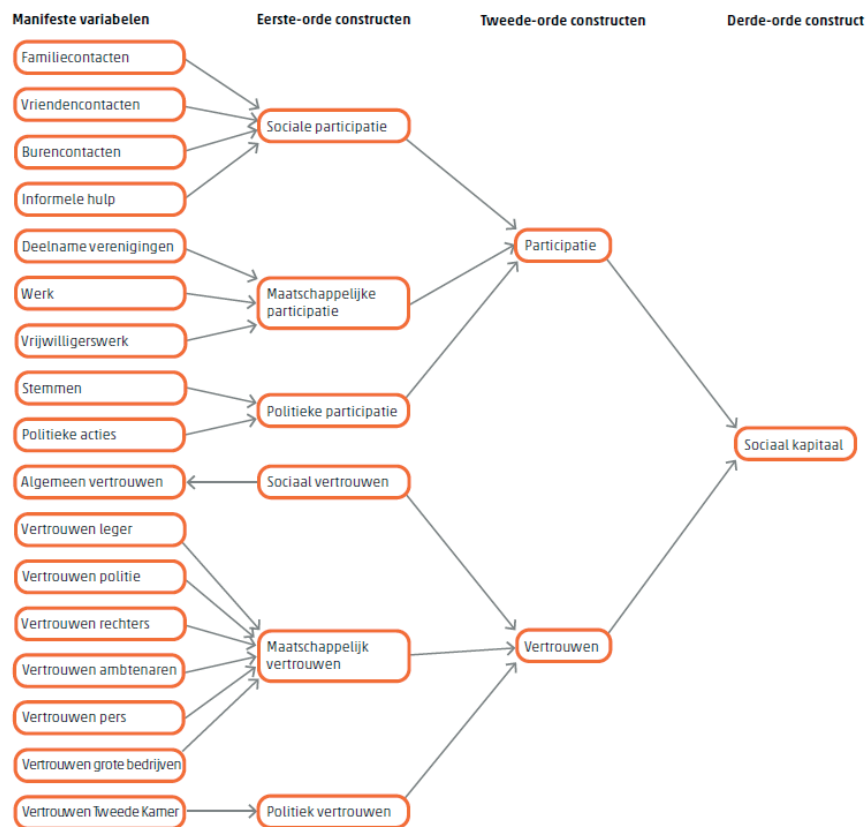
Het aandeel niet-verplaatsers zijn alle respondenten die in de OViN-enquête hebben aangegeven zich niet te hebben verplaatst op de enquête-dag. Het percentage is rechtstreeks opgenomen in het betreffende blok onder Sociale hulpbronnen.

De totale verplaatsingen zijn per persoon per dag aangegeven. Deze verplaatsingen zijn uitgesplitst naar zes verschillende verplaatsingen per motief: werk, school, winkelen, sport/recreatie, visite en overig. De verplaatsingen (weergegeven in kilometers) zijn rechtstreeks opgenomen onder het verplaatsingen blok onder Hulpbronnen in de omgeving.



Participatie en vertrouwen

Beide blokken maken onderdeel uit van de Sociale meetlat van het CBS. De verschillende onderliggende variabelen bepalen de eerste-orde constructen zoals waarneembaar in onderstaand figuur. Participatie en Vertrouwen zijn de tweede-orde constructen in het model. Participatie maakt onderdeel uit van Sociale hulpbronnen, Vertrouwen maakt onderdeel uit van de Persoonlijke hulpbronnen.



Bron: Van Beuningen en Schmeets (2013).

Voorzieningscore

De voorzieningscore is opgebouwd uit drie onderdelen: Voorzieningen die aanwezig moeten zijn, voorzieningen die relevant zijn en voorzieningen die extra zijn, een plus geven. Voor elk onderdeel zijn afstanden gedefinieerd waarbij op alle individuele voorzieningen scoreresultaten worden opgemaakt. Het totaal van deze scores bepaalt de uiteindelijke totale voorzieningscore. De voorzieningscore maakt onderdeel uit van de Hulpbronnen in de omgeving.

Voorzieningen die aanwezig moeten zijn

- Huisartsenpraktijk
- Apotheek
- Overige dagelijkse levensmiddelen
- Cafés
- Cafeteria's
- Basisscholen
- Bibliotheek

Voorzieningen waarbij de afstand tot relevant is, maar die niet persé aanwezig moeten zijn

- Fysiotherapeut
- Restaurant
- Grote supermarkten
- Kinderdagverblijven
- Buitenschoolse opvang
- Ziekenhuis
- Zwembad
- Middelbare school

Voorzieningen die niet noodzakelijk zijn, maar waarvan aanwezigheid wel een extra plus geeft

- Attractie
- Bioscoop
- Kunstijsbaan
- Museum
- Podiumkunsten
- Sauna

Achterstanden (MDI)

De index voor maatschappelijke achterstand (MDI) is opgebouwd uit een zevental domeinen. Deze domeinen worden gevuld met indicatoren die iets zeggen over deze domeinen. De indicatoren zijn onderhevig aan wegingen. Het geheel is beschreven in onderstaande figuur. De achterstandenindex maakt als blok onderdeel uit van de Hulpbronnen in de omgeving.

Domeinen MDI	Domeinen	Indicatoren	Gewicht indicator
Inkomen	22,5%	Lage inkomens	50%
		Vermogen huishoudens	50%
Werk	22,5%	Langdurige bijstand	50%
		Voornaamste inkomstenbron arbeid	50%
Gezondheid	13,5%	Lichamelijke gezondheid	50%
		Psychische gezondheid	50%
Opleiding	13,5%	Voortijdig schoolverlaters	50%
		Opleidingsniveau bevolking	50%
Huisvesting	9,3%	WOZ waarde	50%
		Verhuizingen uit de wijk	25%
		Voorzieningen diensten en producten	25%
Veiligheid	9,3%	Gewelddelicten	50%
		Vermogensdelicten	25%
		Verkeersongevallen	25%
Woonomgeving	9,3%	Groen in de omgeving	25%
		Vandalisme	25%
		Sociale overlast	25%
		Fysieke verloedering	



Colofon

Deze uitgave is samengesteld in opdracht van de Provincie Noord-Brabant.

Auteurs:

drs. Mariëlle Blanken (PON)
drs. John Dagevos (Telos)
Ruben Smeets MSc (Telos)
drs. Mirjam Smulders (PON)
dr. Patrick Vermeulen (PON)
Koen Vinckx MSc (PON)

Vormgeving (PON)

drs. Eva Stultjens
drs. Stan ten Thije
Stijn van Dalen

Tilburg, mei 2016

PON

T (013) 535 15 35
info@hetpon.nl
www.hetpon.nl
Postbus 90123
5000 LA Tilburg

Telos

T (013) 466 87 12
telos@uvt.nl
www.telos.nl
Postbus 90153
5000 LE Tilburg

Provincie Noord-Brabant

Met medewerking van:

Sanne Paenen (Telos)
Jaap van Slageren (PON)

