

***De Collectiefabriek
Helmond, stad van de makers!***



Voorlopige eindrapportage
Mei 2018
drs. M.M. (Marco) van Vulpen

INHOUD

Hoofdstuk 1 Inleiding	3
Hoofdstuk 2 Korte beschrijving van de collecties	4
1.1 2.1 Stichting Industrieel Erfgoed Helmond (SIEH)	4
1.2 2.2 Stichting Draaiorgels Helmond	4
1.3 2.3 Collectie snaarinstrumenten en accordeons, familie Willems	4
1.4 2.4 Stichting Beheer Erfgoed EDAH	4
2.5 Stichting Pieter Fentener van Vlissingen, Vlisco	5
2.6 HomeComputerMuseum	5
2.7 Archeologie collectie Helmond	5
Hoofdstuk 3 Omgevingsanalyse	6
3.1 Actuele ontwikkelingen museumsector	6
3.2 Beleidskader gemeente Helmond	8
3.3 Museale landschap Helmond e.o.	9
3.4 Bevindingen collectiewaardering Erfgoed Brabant	11
3.5 Actuele ontwikkelingen provincie Noord-Brabant	12
3.6 Actuele ontwikkelingen Rijk	13
Hoofdstuk 4 Koersbepaling	14
4.1 Museale profiel van Helmond	14
4.2 Mogelijke denkrichtingen	14
4.3 De Collectiefabriek	15
4.4 Tussenoplossing noodzakelijk	17
Hoofdstuk 5 Opzet De Collectiefabriek	18
5.1 Museaal profiel	18
5.2 Ruimtelijke verkenning	24
5.3 Customer journey	27
5.4 Organisatie	31
5.5 Noodzakelijke investeringen	33
5.6 Verkenning mogelijke investeringsbijdragen	35
5.7 Verkenning exploitatieopzet	35
Bijlage 1 Uitgebreide beschrijving van de collecties	40

Hoofdstuk 1 Inleiding

De gemeente Helmond heeft de ambitie om een aantal Helmondse (museale) collecties onder te brengen in een leegstaand fabrieksgebouw op het terrein van de firma Vlisco. Met het samenbrengen van deze collecties moet een duurzame, aantrekkelijke en kwalitatief hoogstaande publieksvoorziening ontstaan waarmee Helmond zich op de kaart zet. Mogelijke collecties die hiervoor in beeld zijn (in willekeurige volgorde):

- EDAH Museum (collectie gericht op de vroegere supermarkt EDAH, uitgebreid met meer algemene collectie rondom het winkeltje van vroeger, beheerd door en eigendom van onafhankelijke stichting).
- Collectie Vlisco (unieke collectie stoffen, ontwerptekeningen e.d. Collectie beheerd door en eigendom van Stichting Fentener van Vlissingen).
- Collectie dans- en draaiorgels (gemeentelijk eigendom, beheerd door onafhankelijke stichting).
- Collectie accordeons (relatief kleine privécollectie met accordeons van de accordeonist Arie Willems).
- Industrieel Atrium (kenniscentrum rondom industriële verleden van Helmond, inclusief collectie van bijvoorbeeld metaal en textiel, beheerd door en eigendom van onafhankelijke stichting).
- HomeComputerMuseum (museum in oprichting, gericht op alles rondom de homecomputer van de 1e computer tot nu, collectie beheerd door en eigendom van onafhankelijke stichting).
- Archeologische collectie Helmond (eigendom gemeente Helmond, niet tentoongesteld).

In 2016 heeft Erfgoed Brabant alle genoemde collecties en de collectie van Gemeentemuseum Helmond gewaardeerd op basis van de landelijke methodiek 'museale weegschaal' (Rijksdienst Cultureel Erfgoed). Erfgoed Brabant heeft in haar rapport geconcludeerd dat de meeste van deze collecties in zijn geheel als het ware het DNA van Helmond belichamen en dat het vrij uniek is dat zoveel verschillende organisaties in feite toch een gezamenlijk verhaal vertellen, namelijk dat van de Helmondse maakindustrie en de invloed daarvan op de maatschappelijke, economische en ruimtelijke ontwikkeling van Helmond door de eeuwen heen. Het is zaak om de Helmondse collecties en de gemeenschappen die ze bijeenbrachten, te onderhouden, uit te dragen én tot een meer samenhangend geheel te smelten voor alle inwoners van Helmond, de Peelregio en daarbuiten.

Voor drie van de genoemde collecties geldt dat hun huidige huisvesting gaat verdwijnen vanwege herontwikkelingsprojecten. Concreet gaat het om het EDAH Museum (medio 2018) en de dansorgel- en accordeoncollectie (met ingang van 2019).

Op het terrein van de Vlisco, aan de zijde van Groenewoud, staat het Graveerderij-gebouw (2.800 m² vloeroppervlak). Het gebouw staat al geruime tijd leeg. Op verzoek van de raadscommissie Omgeving is begin 2017 een verkennend onderzoek verricht naar de mogelijkheden om in dit gebouw een aantal museale collecties onder te brengen, in combinatie met andere (publieksfuncties). De conclusie is dat dit gebouw daartoe goede mogelijkheden biedt, maar dat het nodige aan achterstallig onderhoud moet worden weggewerkt.

Hoofdstuk 2 Korte beschrijving van de collecties

Onder verwijzing naar een meer uitgebreide beschrijving in de bijlage, geven wij hieronder een korte schets van de verschillende collectie-eigenaren die betrokken zijn bij de vraagstelling van collectiepresentaties in het gebouw van de Graveerderij.

1.1 2.1 Stichting Industrieel Erfgoed Helmond (SIEH)

In 1996 werd een stichting in het leven geroepen om het industrieel erfgoed van bedrijven en organisaties in Helmond e.o. te verzamelen en te documenteren. In die tijd waren de kerntaken: het behouden, bewaren en documenteren van het industrieel verleden van Helmond. Gaandeweg kwamen er complete collecties tot stand en uiteindelijk waren de activiteiten rond 2008 uitgegroeid tot een echt Erfgoedhuis.¹ 'Connecting Industrial History' is de rode draad die door alles heen loopt. Naast het verleden is er ook aandacht voor het heden. Het kenniscentrum heeft vier vaste exposities (over metaal, drukkerij, energie en textiel) en regelmatig wisselende tentoonstellingen. Tevens is er een stijlkamer ingericht als een directiekamer uit de 19e eeuw. Er is een grote filmzaal en een bibliotheek. Oude techniek is met nieuwe techniek gecombineerd door gebruik van nieuwe media; documenten, boeken en flatscreens met interactieve programma's en een prachtige filmzaal. Iedere zaal heeft een topstuk. Bijvoorbeeld de compleet ingerichte handelsdrukkerij waar nog echt gedrukt kan worden. Of het houten, nog werkende weefgetouw uit de 19e eeuw.

1.2 2.2 Stichting Draaiorgels Helmond

De Stichting Draaiorgels Helmond is op de eerste plaats opgericht om de draaiorgels voor Helmond en haar omgeving te behouden en te laten spelen, nadat de Gemeente Helmond een poging had gedaan de collectie buiten Helmond te plaatsen. De Stichting heeft eveneens ten doel te bevorderen dat overige mechanische instrumenten, zoals speeldozen, voor Helmond en omgeving operationeel kunnen blijven en worden behouden. De collectie draaiorgels is eigendom van de gemeente en is gehuisvest in de Gaviolizaal.

1.3 2.3 Collectie snaarinstrumenten en accordeons, familie Willems

Naast de draaiorgels is er ook een permanente expositie van de omvangrijke collectie snaarinstrumenten en accordeons van de in 2004 overleden Arie Willems te zien in de Gaviolizaal. Deze accordeoncollectie is eigendom van de familie Willems die deze ter beschikking heeft gesteld aan de gemeente.

1.4 2.4 Stichting Beheer Erfgoed EDAH

De steun van de gemeente Helmond in 2001 betekende de start van het museum. Er werd een kans gegeven aan het museum om een echt eerbetoon aan EDAH en de cultuurhistorische waarde voor de stad op te richten. Natuurlijk mogen daarin de historie, de wereld achter de winkels en de binding met Helmond niet ontbreken. De geschiedenis van het EDAH-bedrijf aangevuld met anderen brengt u terug in de tijd en plaatst u tussen de producten – winkeltypes marketingconcepten – reclame-uitingen verpakkingen – weeg en afrekensystemen – automatisering – met kroontjespen geschreven administratie – boeken – documenten – en heel veel fotomateriaal.²

¹ Industrieel Atrium. Versie 04.01.2018. www.industrieel-atrium.nl

² EDAH Museum. Versie 04.01.2018. www.EDAHmuseum.nl

2.5 Stichting Pieter Fentener van Vlissingen, Vlisco

De Stichting Pieter Fentener van Vlissingen – Vliscomuseum – is sinds 1961 een combinatie van depot, bibliotheek en bedrijfsarchief van de firma Vlisco B.V. te Helmond. De stichting produceert zelf geen stoffen maar beheert de collectie die bestaat uit ontwerpen en dessins. Vlisco B.V. is de producent van bedrukte stoffen. Het museum is door de toenmalig directeur Jan Fentener van Vlissingen in 1960 geschonken aan Vlisco. Alle materialen waren toen al in bezit van de firma en opgeslagen in diverse archieven in de fabriek. De stichting is statutair in 1980 opgericht om te waarborgen dat bij een eventueel faillissement van de firma de collectie eigendom van de stichting blijft en niet onder de boedel van de firma valt. De stichting fungeert als archief en als inspiratiebron voor de eigen ontwerpers. Ook beschikt de stichting over een grote bibliotheek. Deze wordt in combinatie met het archief door velen gebruikt om onderzoek te doen, onder meer op het gebied van historie, textieltechniek, antropologie, mode, design, handel en economie.³

2.6 HomeComputerMuseum

HomeComputerMuseum is een initiatief om de kennis en de machines te presenteren en op een interactieve manier te delen. Op dit moment is het museum nog niet open. De gemeente heeft inmiddels een beperkt exploitatiesubsidie toegekend van €3.000,--. Daarnaast zoekt het HomeComputerMuseum sponsoring van bedrijven. Momenteel werkt het museum aan haar huisvesting in een leegstaand winkelpand aan de kluisstraat.

2.7 Archeologie collectie Helmond

De Archeohotspot Eindhoven is gevestigd in het Erfgoedhuis Eindhoven. Hier werken medewerkers Erfgoed/Archeologie van de gemeente Eindhoven en Helmond samen met vrijwilligers van Archeologische Vereniging Kempen- en Peelland (AVKP, AWN-afd. 23) en de stichting Eindhoven in Beeld. ArcheoHotspots zijn plekken waar je zelf kennis kunt maken met archeologie. Je kan gratis binnenlopen en meehelpen met (de uitwerking van) archeologisch onderzoek. Zo kunnen bezoekers nu op sommige plekken materiaal uit opgravingen sorteren of mee helpen puzzelen met scherven uit bijvoorbeeld een beerput. De bezoekers komen letterlijk in contact met het verleden. Het Erfgoedhuis vertelt vooral het verhaal van Eindhoven. Met een vaste collectie van duizenden archeologische en historische voorwerpen en foto's uit Eindhoven biedt het inzicht in het verleden van de stad. Zo koppelt het Erfgoedhuis de lessen uit het verleden aan begrip voor het heden en inspiratie voor de toekomst.⁴

³ Vlisco. Versie 04.01.2018 www.vlisco.com/about/about-vlisco

⁴ ArcheoHotspots. Versie 04.01.2018 www.archeohotspots.nl/archeohotspots/archeohotspot-eindhoven

Hoofdstuk 3 Omgevingsanalyse

3.1 Actuele ontwikkelingen museumsector

Kernfuncties en waarden volgens de museumvereniging

Volgens de landelijke Museumvereniging blijft het bewaren van waardevol cultureel erfgoed voor volgende generaties de basisfunctie van een museum, zo blijkt uit de meest recente rapportage *Musea voor Mensen* (2015). Maar, stelt de Museumvereniging, het goed beheren van de collectie en het maken van mooie tentoonstellingen biedt niet langer voldoende bestaansrecht. Aangezet door bezuinigingen, maar gedreven door diepgaande veranderingsprocessen – zoals de medialisering, de technologische revolutie en de opkomst van de belevenis- en vrijetijdsindustrie – maken musea een fase van transitie door. In de veranderende verhouding tot het publiek ligt de kernopgave van de museale missie besloten: de *verbinding* tussen de collecties en het publiek bepaalt de kracht en betekenis van het museum.

In *Musea voor Mensen* (2013) kiest de Museumvereniging er daarom voor om de betekenis van musea voor het publiek, voor de mensen, als uitgangspunt te nemen. Drie maatschappelijke functies staan daarbij voorop:

- Musea genereren met de *collecties* die ze bewaren voor komende generaties *kennis en context* voor betekenisvolle verhalen en beelden.
- Musea spreken *emoties* aan, prikkelen de *verbeelding* en *inspireren*.
- Musea *verrijken* de samenleving; in immateriële zin doordat ze mensen en groepen verbinden en vanwege hun innovatieve kracht; materieel vanwege hun economische betekenis.

Deze functies sluiten naadloos aan bij de publieke waarden die de Museumvereniging voor het belang en de betekenis van musea heeft gedefinieerd⁵:

Functie	Waarden
Musea genereren kennis en context	<i>Collectiewaarde</i> : 'Schatkamers van objecten en verhalen'
	<i>Educatieve waarde</i> : 'Leeromgeving voor iedereen'
	<i>Kenniswaarde</i> : 'Onderzoek en experiment'
Musea bieden emotie en inspiratie	<i>Belevingswaarde</i> : 'Ruimte om te genieten, ervaren en beleven'
Musea verrijken de samenleving	<i>Verbindende waarde</i> : 'Ontmoetingsplaats, platform en identiteitsversterkend'
	<i>Economische waarde</i> : 'Economische kracht, vestigingsklimaat en trekpleister'

Samenwerking en participatie

In *Museum van publiekbelang* (2016) van de Museumvereniging staat dat samenwerking in alle vormen aan belang wint. Musea en andere erfgoedlocaties werken steeds vaker en intensiever met elkaar samen, tot strategische allianties en fusies aan toe.

⁵ O.a. in het rapport *Meer dan Waard* (2011).

Deze trend zal de komende jaren doorzetten. Want wie de cijfers van musea over 2015 ziet, weet dat de continuïteit van musea zonder veel verbindingen onder druk staat. Op allerlei manieren zoeken musea en erfgoedinstellingen daarom naar manieren om een nieuwe impuls aan samenwerking te geven. Met name de stap naar strategische allianties en fusies is een opkomende trend. Naast samenwerking tussen musea of binnen het culturele domein krijgt ook samenwerking van musea met het bedrijfsleven en de wetenschap meer aandacht. Het werpt een nieuwe blik op de randvoorwaarden voor continuïteit van musea en erfgoedinstellingen. Naast meer samenwerking tussen verschillende erfgoedbeheerders is er een trend om meer samen te werken met het publiek. In het onderzoek *Het participatieve museum* worden verschillende vormen van participatie met het publiek beschreven: een bijdrage van het publiek, samenwerking, cocreatie en hosting.⁶ Musea proberen door participatie de lokale gemeenschap bij het erfgoedbeheer te betrekken en een breder publiek te bereiken. Ook samenwerking tussen de verschillende groepen vrijwilligers kan de gemeenschap versterken.

Erfgoed als platform

In het erfgoedveld wordt veel onderzoek gedaan naar *placemaking* ofwel: hoe erfgoed een plek betekenis geeft en gemeenschapszin bevordert.⁷ Er zijn drie verschillende manieren waarop erfgoed een rol speelt in het vormen van gemeenschappen: als setting, als focus en als platform. In het eerste geval gaat het om het reactiveren van de gemeenschap, waardoor erfgoed een nieuwe invulling en betekenis krijgt; het vormt het decor voor activering van gemeenschapszin. In het tweede geval staat het erfgoed meer centraal. Burgers komen samen om erfgoed te bespreken, te restaureren en er storytelling mee te bedrijven. In beide gevallen wordt het erfgoed gebruikt voor een gemeenschappelijk verhaal. Deze twee manieren van omgang met erfgoed komen bijeen in de derde rol: erfgoed als platform. Erfgoed draagt bij aan een manier van het organiseren van dingen, om samen bijeen te komen, en draagt bij aan de historische verhalen van de gemeenschap.

Kansen en bedreigingen museum- en erfgoedsector

Uit monitoring van de Museumvereniging blijkt dat de museumsector het goed doet: de bezoekersaantallen vertonen al jaren een stijgende lijn. De Museumvereniging wijst erop dat die stijging zich met name voordoet bij de grotere musea en overwegend in de randstad; kleine en middelgrote musea hebben het juist steeds moeilijker om een substantieel publiek te interesseren. Het publiek zit niet te wachten op een zoveelste oudheidkamer of museum voor hedendaagse kunst. Alle signalen en onderzoeken wijzen dezelfde kant op: de kleinere en middelgrote musea zullen zich moeten toelagen op een authentiek en onderscheidend profiel. Door iets te doen wat een ander niet doet hebben deze musea een aanzienlijk grotere kans om te overleven; musea met een onderscheidend profiel zullen meer mensen weten te bereiken met hun programmering en meer middelen kunnen verwerven van private partijen en sponsors.

Erfgoed zonder of met een beperkte binding in de lokale gemeenschap is kwetsbaar. Erfgoed dat geen verhalen weet te genereren die lokaal van betekenis kunnen zijn loopt het gevaar verwaarloosd te worden zonder dat daar iemand door geraakt wordt. Erfgoed dat niet of slechts beperkt toegankelijk is loopt hetzelfde risico. Als een gemeenschap zich er niet mee kan verbinden en/of het kan toe-eigenen krijgt het maar een beperkte betekenis voor mensen in de gemeenschap.

⁶ Het onderzoeksrapport *De Kunst van Publieksparticipatie*, Laurens Kleijntjens, Utrecht 2016.

⁷ Martijn van de Waal, *Placemaking*, 2016.

Dat kan ook gebeuren als eigenaren en/of (vrijwilligers)gemeenschappen gesloten zijn voor nieuwe inbreng en/of nieuwe deelname en dus nieuwe bemoeienis. Ook dan zijn verbindingen lastig te ontwikkelen en blijft het erfgoed voor een steeds kleinere groep van betekenis.

3.2 Beleidskader gemeente Helmond

Strategische agenda 2016-2020

In de Strategische agenda 2016-2020 is vastgelegd dat Helmond zich wil profileren als Stad van het doen en Netwerkstad in Brainport. Voortbouwend op het DNA van Helmond als stad van de maakindustrie en arbeidersstad wil Helmond naar de toekomst toe kansen benutten op de volgende speerpunten:

- Helmond automotive;
- Food technology;
- Smart Industries;
- Centrumontwikkeling/Retail.

De gemeente Helmond gaat steeds meer naar een andere manier van werken, meer faciliterend, ze willen meer richting geven aan de eigen kracht en het innoverend vermogen van de burgers en instellingen. Ze kunnen niet in ieder gat springen, zullen keuzes moeten maken, en gaan meer sturen op maatschappelijke effecten naast hun controlerende taak. Deze nieuwe overheid zal uiteraard ook gevolgen hebben voor de wijze waarop de gemeente Helmond omgaat met haar culturele instellingen, het cultuurbeleid en ook – heel basaal – op de manier van werken op individueel niveau.

Cultuurbeleid

De gemeente Helmond wil de Helmondse Cultuur laten groeien (een cultureel veld dat past bij de omvang van de stad) en ook zoeken naar eigen, onderscheidende accenten (vernieuwend en inspirerend).⁸ Meer in het bijzonder zijnde belangrijkste beleidsuitgangspunten:

- Culturele kansen zoeken binnen de economische thema's van Helmond: Food, Automotive, Maakindustrie.
- Actief sturen op culturele bewustwording in andere sectoren (RO, economie etc.).
- Voortvloeiend uit de ambities Culturele hoofdstad: cultuur inzetten voor het (mede) oplossen van maatschappelijke vraagstukken.
- Cultuur volwaardig plaatsen binnen de structuurvisie en stadsmarketing.
- Positie van Helmond als centrumstad van de Peel benutten, ook in cultureel opzicht.
- De B5 ontwikkelt samen met de provincie een visie op de culturele basisinfrastructuur van Brabant. De Helmondse ambities zouden daarmee steeds tegen het licht gehouden moeten worden van een vergaande samenwerking: wat kunnen/willen we alleen doen, wat moeten/willen we samen ontwikkelen.

Atlas voor gemeenten

In het 'Onderzoek de waarde van Cultuur' heeft Marlet in de 'Atlas voor gemeenten' alle 50 grootste gemeenten vergeleken op basis van hun culturele kapitaal aan de hand van een zogeheten cultuurindex.⁹ Helmond staat hier op een 44e plaats.

⁸ Gemeente Helmond, Cultuurkompas, 2013.

⁹ Gerard Marlet, Joost Poort, De waarde van cultuur in cijfers (SEO/ Atlas voor gemeenten, Amsterdam/ Utrecht)

Uit de vergelijking blijkt dat er een scheefgroei is in Helmond waar het betreft investeringen op ruimtelijk en economisch gebied ten opzichte van de ontwikkeling van cultuur, zowel wat betreft de voorzieningen en producenten als de groei en kracht van het culturele leven in de stad. Helmond heeft als groeistad de culturele sector niet volledig mee zien groeien. Het achterblijven van de sector en het culturele aanbod vormt echter een gevaar voor de ontwikkeling van de stad.

Marlet stelt namelijk dat nu juist cultuur een van de belangrijkste factoren is die zorgt voor een positieve waardering van een stad, een gunstig vestigingsklimaat en daarmee een optimale omgeving voor (economische) ontwikkeling. Dit wordt ook wel gekoppeld aan de zogenaamde *optiewaarde van cultuur*. Een stad met een groot en gevarieerd aanbod op het terrein van cultuur is een aantrekkelijke keuze om te gaan wonen en werken. Zelfs wanneer er geen gebruik wordt gemaakt van het betreffende aanbod zullen mensen en bedrijven er in hun keuze tussen steden toch rekening mee houden dat een eventueel aanbod er in meerdere (of mindere!) mate is.

3.3 Museale landschap Helmond e.o.

Museum Helmond

Al bijna 700 jaar staat Kasteel Helmond midden in de stad Helmond. Het kasteel is de grootste waterburcht van Nederland. Kasteel Helmond is een echt stadskasteel, omgeven door een kasteeltuin die voor iedereen toegankelijk is. Het kasteel vormt samen met Kunsthal Helmond: Museum Helmond. Beide museumlocaties liggen op loopafstand van elkaar, gescheiden door de Zuid-Willemsvaart, in hartje centrum en dichtbij het winkelgebied en horeca- en ontspanningsgelegenheden. Museum Helmond is een actueel en inspirerend museum waar kunst en cultuur wordt gezien, beleefd en gemaakt en waar plaats is voor ideeën en talent.

De missie van Museum Helmond is: *vanuit de overtuiging dat een museum een rol heeft midden in de samenleving voeren wij in verbinding met Helmond en onze bezoekers op actuele en prikkelende wijze een cultureel aansprekend tentoonstellings- en activiteitenbeleid.*

De doelgroepen van Museum Helmond zijn drukke gezinnen, welvarende cultuursnuivers, gepensioneerde cultuurliefhebbers, actieve cultuurontdekkers en scholieren (VO, PO).¹⁰

Cacaofabriek te Helmond

Stichting De Nederlandsche Cacaofabriek heeft ten doel: het bieden van ondersteuning aan en versterken en promoten van culturele activiteiten, zoals onder meer op het gebied van beeld en geluid, muziek, schilderkunst, alsmede het stimuleren en exposeren van beeldende kunst in de Gemeente Helmond in de ruimste zin van het woord en het verzorgen van daaraan gerelateerd gastheerschap op horeca- en culinair gebied.

De Cacaofabriek kent ook een tentoonstellingsfunctie en beschikt over circa 350 m² drie expositieruimte, waar tentoonstellingen hedendaagse kunst worden getoond. In de museale grote zaal op de eerste verdieping wordt kunst gepresenteerd van hedendaagse kunstenaars uit binnen- en buitenland. Op de vide wordt met kleinere presentaties ingespeeld op de actualiteit: denk aan (kunst)boekpresentaties, prijswinnende kunstenaars en/of kunstprojecten over lokale gebeurtenissen.

¹⁰ Museum Helmond. Versie 07.02.2018. www.museumhelmond.nl

De ruimte op de begane grond wordt ingezet voor monumentale kunst met ruimtelijke objecten, installaties en grote werken aan de wand.¹¹

Jan Visser Museum te Helmond

Het museum is in 1980 opgericht met als doel de collectie landbouwwerktuigen, die was samengebracht door Jan Visser, te bewaren en te presenteren. Jan Visser was, als chef van de Graveerderij, werkzaam bij Van Vlissingen's katoendrukkerij. Liefhebber van natuur en geschiedenis, struinde hij in zijn vrije tijd de omgeving af en bracht een collectie landbouwwerktuigen bij elkaar, die gebruikt werden op de Brabantse zandgronden in de omgeving van Helmond (Peel en Kempen) voor de mechanisatie van de landbouw (1850-1950). Deze collectie omvat 868 objecten en is eigendom van het museum. De collectie bestaat uit: ploegen, eggen, zaai- en pootgoed, oogstgereedschap, landbouwhandgereedschap, veeteeltmaterialen, paardentuigmateriaal, gereedschappen m.b.t. vlasteelt, akkerbouw, bosbouw en tenslotte kleding.

De missie van het Museum is het behouden, beheren, verklaren en toegankelijk maken van het erfgoed landbouw. Samen met de deelcollecties ambachten en brandweer wil het museum goed georganiseerd, educatief, open, gastvrij en actief overkomen bij een breed publiek, van jong tot oud.

Museum Klok en Peel te Asten

Het Museum Klok & Peel herbergt belangwekkend cultureel en natuurhistorisch erfgoed. Het museum toont een lange en rijke geschiedenis, die in feite Asten en zelfs Brabant overstijgt. In Asten is de grootste klokkengieterij ter wereld actief en de klokkencollectie vindt er haar oorsprong. Bovendien maakt Asten deel uit van de regio De Peel die landelijk bekend is om zijn eigen en bijzondere landschappelijke kwaliteit en cultuurhistorie. De missie van het museum is: 'Een breed publiek op een onderhoudende, eigentijdse en inspirerende wijze inzichten en belevingen aanbieden in de geschiedenis en functie van klokken, uurwerken en beiaarden alsook in de geschiedenis van de natuur en cultuur van de Peel.'¹²

Zowel de collectie Klok als de collectie Peel geeft het museum een bijzondere plaats binnen het Brabants en Nederlands erfgoed. De collecties kwalitatief uit bouwen en te ontsluiten voor publiek door middel van educatie en onderzoek ziet het museum als een belangrijke opgave. Het museum wil zich stevig in samenleving verankeren als partner op cultureel, sociaaleconomisch en toeristisch gebied. Het museum wil inzetten op samenwerking met andere musea en culturele instellingen, het onderwijs en met organisaties buiten de culturele sector. Bovenal willen ze een gastvrije ontmoetingsplaats zijn voor toeristen, de plaatselijke bevolking en hun (zakelijke) partners.

Weverijmuseum Geldrop

Om de herinnering aan het bewogen textielverleden van Zuidoost Brabant in het algemeen en Geldrop in het bijzonder levend te houden, werd in 1983 het initiatief genomen tot oprichting van een weverijmuseum. Het museum vestigde zich in een oud textiel fabriekje.

Een in zijn soort uniek museum, dat de herinnering aan Geldrop als belangrijke textielstad in de 19e en 20e eeuw daadwerkelijk tot leven brengt.

¹¹ Cacaofabriek. Versie 07.01.2018 www.cacaofabriek.nl/algemene-info

¹² Museum Klok en Peel. Versie 26.02.2018 www.museumklokenpeel.nl

Dit begint al met het gebouw waarin het museum is gehuisvest: een markant fabrieksgebouw bij de Kleine Dommel, waarin vroeger de ‘Wollenstoffenfabriek A. van den Heuvel en Zoon’ was gevestigd. Een en al bedrijvigheid. De weefgetouwen, vaak wonderen van techniek, staan volop te kletteren zoals dat bij de wevers heet en worden bediend door enthousiaste vrijwilligers die vroeger als wever actief waren of anderszins betrokken waren bij de textielindustrie.¹³

Het TextielMuseum te Tilburg

Het TextielMuseum is een museum in bedrijf. De combinatie van inspirerende tentoonstellingen, educatieve programma's en een gespecialiseerde werkplaats voor onderzoek en productie maakt het museum uniek in zijn soort. Het is een kennis- en expertisecentrum op het gebied van textiel met een eigen proeftuin: het TextielLab houdt het midden tussen een gespecialiseerde werkplaats voor het vervaardigen van breisels en geweven stoffen en een open atelier waarin innovatie centraal staat. Nationale en internationale ontwerpers, architecten, kunstenaars en veelbelovende studenten worden hier begeleid door productontwikkelaars en technische deskundigen om de eindeloze mogelijkheden van materialen en technieken te ontdekken. De toegankelijke collectie, de uitgebreide bibliotheek, evenementen, workshops en expertmeetings maken het aanbod compleet. Het TextielMuseum is een veelzijdige en belangrijke bron van inspiratie voor iedereen die geïnteresseerd is in de geschiedenis en toekomst van textiel.¹⁴

3.4 Bevindingen collectiewaardering Erfgoed Brabant

In juni 2016 heeft Erfgoed Brabant een rapport gepresenteerd met de collectiewaardering van de musea in Helmond. Deze rapportage is het resultaat van een proces van waardering van collecties, uitgevoerd door de collectie behorende instellingen in Helmond op verzoek van de gemeente (NB De collecties archeologie en historisch archief zijn in dit proces buiten beschouwing gelaten). Doel van de gemeente was om zicht te krijgen op de specifieke betekenissen van de collecties die zich in Helmond bevinden, om op basis van deze informatie betere beleidskeuzes te kunnen maken.¹⁵

De belangrijkste conclusies van Erfgoed Brabant:

- Het verhaal van Helmond. De kracht van de collectie zit er met name in dat ze allemaal het verhaal van Helmond vertellen. Het EDAH Museum, vanwege haar connectie met de historie van EDAH. Het Industrieel Atrium vertelt het verhaal van de ontwikkeling van de vier basisindustrieën van de 18^e eeuw tot nu, aan de hand van de geschiedenis van bedrijven in Helmond en omstreken. Het bijzondere van de collectie dans- en straatorgels is dat ze zo verbonden is met de geschiedenis van Helmond, en kennelijk ook door de Helmonders gezien wordt als eigen erfgoed, getuige de inspanningen om de orgels in Helmond te houden. Omdat de accordeon een speciale betekenis heeft voor de geschiedenis van Helmond, is deze collectie ook interessant. En als bedrijf met een geschiedenis in de stad Helmond, vertegenwoordigt Vlisco daarmee niet zozeer een afgesloten design-traditie, als wel een actuele bedrijfsmatige wisselwerking tussen economie, cultuur en design.

¹³ Weverijmuseum Geldrop. Versie 26.02.2018 www.weverijmuseum.nl

¹⁴ Het TextielMuseum. Versie 26.02.2018 www.textielmuseum.nl

¹⁵ Erfgoed Brabant, rapportage collectiewaardering, juni 2016.

- Collectie-eigenaren/beheerders vormen erfgoedgemeenschappen. Behalve dat de collecties een mooi verhaal vertellen over Helmond als Maakstad, zijn de collectie-eigenaren met hun 'erfgoedgemeenschap' ook uniek te noemen. In Helmond leeft het om voor erfgoed te zorgen; er zijn dan ook velen instellingen en erfgoedorganisaties actief in Helmond. Het door de jaren heen strijden voor de collectie en het verhaal van Helmond als maakstad, toont dat de vrijwilligers veel liefde, trots en respect hebben voor het erfgoed in Helmond.

3.5 Actuele ontwikkelingen provincie Noord-Brabant

Erfgoedbeleid

Brabants Erfgoed is een initiatief van provincie Noord-Brabant en Erfgoed Brabant. Met het platform beogen deze instanties de erfgoedlocaties, -verhalen en – activiteiten presenteren aan alle Brabanders. Om de inwoners van Brabant te inspireren en te enthousiasmeren; niet alleen om plekken te bezoeken, maar ook om verhalen te delen.¹⁶

Brabant is Brabant door de geschiedenis die we delen. Onze grenzen, onze steden, onze dorpen, kernen, platteland en natuur zijn niet met passer en liniaal uitgezet, maar het resultaat van een lange, enerverende en bewogen geschiedenis. De geschiedenis die ons, onze leefomgeving en onze cultuur gevormd en bepaald heeft. Als je er op let zie je in Brabant overal ons verleden terug: van kloosters tot burchten en van fabrieksgebouwen tot boerderijen. Plekken die ons verbinden en ons Brabander laten voelen. Plekken die onderdeel zijn van vier belangrijke verhaallijnen die samen het verhaal van Brabant vertellen. Deze vier verhaallijnen zijn: Bevochten Brabant, Innovatief Brabant, Religieus Brabant en Bestuurlijk Brabant.

VisitBrabant

Begin 2013 hebben Provinciale Staten van Noord-Brabant het beleidskader en tevens de uitvoeringsagenda vrijetijdseconomie 2013-2020 vastgesteld. In Brabant is daarmee onder regie van de provincie een proces gestart waarin ondernemers, onderwijsinstellingen, maatschappelijke organisaties en overheden samenwerken aan de versterking van de vrijetijdseconomie. Als brug tussen bezoekers, ondernemers en organisaties in de Brabantse vrijetijdssector vervult VisitBrabant een actieve en verbindende rol om meer bezoekers naar Brabant te halen. Het doel is meer bezoekers, meer bestedingen en meer banen door het creëren van een gecultiveerde balans – tussen enerzijds bezoekers en ondernemers en organisaties in de vrijetijdssector – die een constante verrijking tussen beide teweegbrengt.¹⁷

Cultuurbeleid

In januari 2015 is Brabant C opgericht: een initiatief van de provincie Noord-Brabant. De provincie onderkent het belang van kunst en cultuur voor de samenleving. Met de oprichting van Brabant C en het beschikbaar stellen van 25 miljoen euro geeft zij een nieuwe impuls aan kunst en cultuur in Brabant. Brabant C stimuleert meer kunst en cultuur van nationaal en internationaal niveau in Brabant. Projecten die verbonden zijn met het Brabantse cultuursysteem. Want dat is belangrijk. Voor alle Brabanders die in de eigen provincie van topcultuur kunnen genieten. Voor de vrijetijdseconomie die meer bezoekers kan verwelkomen. Voor bedrijven die het vestigingsklimaat zien verbeteren.

¹⁶ Brabants erfgoed. Versie 01.01.2018 www.brabantserfgoed.nl

¹⁷ VisitBrabant. Meerjarenplan 2016 – 2020. Versie 13.03.2018 www.visitbrabant.nl/uploads/media/59141badb33dc/visitbrabant-meerjarenplan-2016-2020-update-dec16.pdf

Voor de cultuursector die kansen krijgt zich naar een volgend niveau te ontwikkelen. Voor creatieve talenten die hierdoor graag in Brabant wonen en werken. En voor amateurkunstbeoefenaars vol inspiratie.¹⁸

De volgende doelen wil Brabant C in 2022 in de Brabantse samenleving gerealiseerd hebben:

- Beeldbepalende, toonaangevende kunst- en cultuurprojecten met nationale en internationale kwaliteit komen tot stand in Brabant.
- Het Brabants cultuursysteem ontwikkelt mede door deze cultuurprojecten van kwetsbaar naar vitaal.
- (Inter)nationale kunst- en cultuurprojecten worden in Brabant op een ondernemende wijze benaderd en gefinancierd.
- (Inter)nationale kunst- en cultuurprojecten steunen in Brabant op samenwerkende partijen uit de community: initiatiefnemers, bedrijven, instellingen en gemeenten.
- Cultuur in Brabant onderscheidt zich door haar onderzoekende en innovatieve karakter, dat past bij het profiel van de regio.

3.6 Actuele ontwikkelingen Rijk

Minister Van Engelshoven (OCW) heeft de Tweede Kamer de cultuurbrief 'Cultuur in een open samenleving' gestuurd. De cultuurbrief bevat een uitwerking van de plannen in het regeerakkoord op het gebied van cultuur. Dit kabinet benoemt niet alleen de waarde van cultuur maar investeert er ook flink in. Voor het erfgoed is de komende jaren 325 miljoen extra beschikbaar. Aansluitend bij de Verkenning van de Raad voor Cultuur nodigt het kabinet de andere overheden uit om stedelijke en regionale profielen op te stellen. Zo kunnen we bij de samenstelling van de basisinfrastructuur, zoals de Raad voor Cultuur bepleit, sterker rekening houden 'met de samenstelling en de behoefte van de bevolking, met de identiteit en verhalen uit de regio, en met het lokale klimaat voor de makers en kunstenaars.'¹⁹

De B5-steden, waartoe ook Helmond behoort, vormen gezamenlijk één van de 16 stedelijke regio's die OCW onderscheidt.

¹⁸ Brabant C. Versie 29.01.2018 www.brabanc.nl

¹⁹ 'Cultuur in een open samenleving', cultuurbrief Minister Van Engelshoven, maart 2018.

Hoofdstuk 4 Koersbepaling

4.1 Museale profiel van Helmond

Helmond kent verschillende museale initiatieven, collecties, organisaties en gebouwen. Naast de collecties en bijbehorende organisaties en gebouwen die centraal staan in dit haalbaarheidsonderzoek, kent Helmond een goed functionerend gemeentelijk Museum Helmond. Museum Helmond kent twee locaties:

- Het Kasteel, waar het cultuurhistorische verhaal van Helmond wordt verteld;
- De Kunsthal in het Boscotondocomplex waar tentoonstellingen op het gebied van fotografie en beeldende kunst worden georganiseerd.

Het podium bieden aan kunstenaars en actuele ontwikkelingen op het gebied van de beeldende kunst en fotografie gebeurt behalve in de Kunsthal ook in de expositieruimte van de Cacaofabriek.

Een deel van het cultuurhistorische verhaal van Helmond wordt behalve in Kasteel Helmond ook voor een specifiek deel in het Jan Visser Museum verteld. De collecties die in dit haalbaarheidsonderzoek centraal staan vertellen ook een deel van het verhaal van Helmond, maar dan gericht op het verhaal van Helmond als maakstad.

In het geheel aan museale initiatieven, collecties, organisaties en gebouwen in Helmond kunnen welbeschouwd drie ankerpunten worden benoemd:

- Het cultuurhistorische verhaal van Helmond (Kasteel Helmond, Jan Visser Museum);
- Moderne en hedendaagse kunst (Kunsthal, expo Cacaofabriek);
- De collecties met betrekking tot het onderscheidende verhaal van Helmond als maakstad.

Of, zoals een van de deelnemers van de miniconferentie over een museale herbestemming van de Graveerderij het verwoordde (d.d. 31 januari 2018): 'Het museumbeleid van Helmond zou 'SAM' moeten zijn:

- **Story:** het cultuurhistorische verhaal van Helmond in Kasteel Helmond;
- **Art:** kunsttentoonstellingen in o.a. de Kunsthal;
- **Maakindustrie:** museale ontsluiting van het verhaal van Helmond als maakstad".

4.2 Mogelijke denkrichtingen

Het cultuurhistorische verhaal van Helmond wordt met de presentaties en de collecties in Kasteel Helmond al op aantrekkelijke en professionele wijze verteld. De collecties, het gebouw en de organisatie zijn op orde. Dat geldt ook voor de presentatie van moderne en hedendaagse kunst. Daarmee zijn twee van de drie ankerpunten van het museale profiel van Helmond goed belegd. De uitdaging is er nu in gelegen ook het derde ankerpunt goed te krijgen: de museale ontsluiting van het verhaal van Helmond als maakstad.

De uitdaging om de planontwikkeling voor museale ontsluiting van het ankerpunt Helmond als maakstad op te pakken is nu actueel, omdat:

- Voor enkele collecties die gerelateerd zijn aan dit ankerpunt er een acuut huisvestingsvraagstuk speelt;
- Na jaren van onduidelijkheid over de toekomst van het fabrieksgebouw De Graveerderij, voorheen in gebruik door Vlisco, duidelijk is geworden dat een herbestemming mogelijk is met o.a. een museale functie.

Voor een museale ontsluiting van het verhaal van Helmond Maakstad kunnen verschillende concepten worden ontwikkeld. In het denken daarover hebben we twee uiteenlopende lijnen verkend:

1. De Collectiefabriek. Waarbij het vertrekpunt gezocht wordt in de aanwezige collecties die (een deel van) het verhaal van Helmond Maakstad vertellen. In deze denklijn zijn de collecties en hun behorende erfgoedgemeenschappen leidend.
2. Industriemuseum Helmond. Een lijn waarin we vertrekken vanuit het thema Helmond Maakstad en vandaaruit een geheel nieuw museum ontwikkelen, waarbij bezien moet worden hoe aanwezige collecties daarin een rol kunnen spelen.

4.3 De Collectiefabriek

In de verkenningen hebben we de twee denklijnen besproken in verschillende sessies met de betreffende erfgoedgemeenschappen en op een bijeenkomst met een breed samengestelde groep stakeholders uit Helmond en vertegenwoordigers van provinciale instellingen, waaronder Erfgoed Brabant en BKKC (31 januari 2018).

Tijdens de werkateliers met de collectie-eigenaren werd duidelijk dat er meer draagvlak is voor De Collectiefabriek. Voor de collectie-eigenaren is het erg van belang om hun eigen identiteit te behouden. Een nieuw industriemuseum Helmond is in hun ogen niet realistisch. Naast het feit dat ze bang zijn dat hun eigen identiteit verloren gaat, zien ze ook het concurrerende veld van de musea als te dreigend. Je zou als nieuw museum in Helmond je echt onderscheidend moeten maken, en zij zien dit niet snel gebeuren. Wat de collectie-eigenaren betreft is De Collectiefabriek het meest aantrekkelijk en wenselijk.

Bij de stakeholdersbijeenkomst was er veel onduidelijkheid over de aard van het initiatief. Voor de groep was het onduidelijk waarom de gemeente ervoor heeft gekozen om in de vraag naar een nieuw collectiemuseum al vast te pinnen op de Graveerderij. In hun ogen zou de locatie niet al vast moeten staan; er zijn andere mooie plekken om naar toe te gaan. Los van deze discussie werd ook duidelijk dat de groep stakeholders een nieuw groot museum in Helmond niet ambieert. Deze concurrentie is ook niet wenselijk voor Museum Helmond. Ook de groep stakeholders neigt dan ook meer naar De Collectiefabriek, waarbij wel enkele kanttekeningen zijn geplaatst. Op het moment dat voor deze lijn wordt gekozen, moet het meer worden dan een hobbyistenclub. De collecties moeten elkaar echt aanvullen en het geheel moet meer zijn dan de som der delen. Ook is het belangrijk om de Helmonders actief te betrekken en te laten participeren. Daarnaast moet er realistisch gekeken worden naar de financiën, de 'fouten' die zijn gemaakt bij de planontwikkeling van de Cacaofabriek moeten vermeden worden.

Beide denkrichtingen hebben zowel positieve als negatieve kanten, echter plaatsen wij aanvullend op de opvattingen bij de collectie-eigenaren en de stakeholders vanuit onze praktijkkennis van de museumsector ook een aantal kritische kanttekeningen bij een Industriemuseum Helmond:

- Industriemuseum Helmond staat of valt met een helder en onderscheidend profiel/concept. De kernthema's van Helmond als maakstad hebben betrekking op de textielindustrie, voedselindustrie, staal en automotive. Het is lastig daar een onderscheidend geheel van te maken. Het thema Textielindustrie heeft dan nog de beste papieren, omdat de Graveerderij deel uitmaakte van de textielindustrie, de Vlisco-collectie uit cultuurhistorisch oogpunt en vanwege het accent op design en de krachtige collectie, landelijke en internationale uitstraling heeft. En ook omdat de locatie van de Graveerderij aanknopingspunten biedt om ook in enigerlei vorm rondleidingen in een nog werkende textielindustrie te realiseren. Het lastige van het thema Textiel is echter dat er al de nodige textielmusea zijn. Tilburg voorop, maar ook de Weverij in Geldrop moet in dit verband genoemd worden. Op de andere thema's (staal, automotive, voedselindustrie) zijn er alleen bij de voedselindustrie (EDAH-collectie) onderscheidende aanknopingspunten te vinden in de collectie.
- Voor een professioneel Industriemuseum Helmond is naast een forse investering in gebouw en inrichting (ca. 2.800 m²) ook een forse exploitatiesubsidie nodig. Industriemuseum Helmond is qua volume vergelijkbaar aan wat Museum Helmond thans beschikbaar heeft (Kasteel + Kunsthal). Aan exploitatiesubsidie moet dan uitgegaan worden van structurele gemeentelijke bijdrage van afgerond €2.000.000,--. Ter vergelijking: het TextielMuseum in Tilburg (bijna 5.000 m²) ontvangt van de gemeente jaarlijks €4.367.013,-- aan subsidie. Een structurele gemeentelijke bijdrage voor een nieuw museum vergelijkbaar aan Museum Helmond of zelfs meer, lijkt ons niet realistisch.
- Met een Industriemuseum Helmond wordt niet of slechts ten dele voorzien in een oplossing voor de huisvestingsvraagstukken die spelen bij enkele van de collecties die onderdeel zijn van het verhaal van Helmond Maakstad.

De Collectiefabriek is wat ons betreft wel realistisch. En ook aantrekkelijk, maar dan zal wel aan bepaalde voorwaarden moeten worden voldaan:

- Van belang is aan te haken op wat Erfgoed Brabant in haar rapportage al aangaf, namelijk dat het geheel aan collecties het verhaal van Helmond Maakstad kan vertellen. De collecties moeten dus daadwerkelijk bij elkaar worden gebracht om als ensemble een groter geheel te kunnen vormen.
- Fundament onder De Collectiefabriek is de betrokkenheid van de collectiebeherende partijen, de erfgoedgemeenschappen dus. Deze erfgoedgemeenschappen moeten in hun kracht worden gezet. Draagvlak bij en maximale betrokkenheid van de betrokken organisaties cruciaal, ook uit exploitatie-overwegingen.
- Weliswaar bestaat De Collectiefabriek bij de gratie van verschillende collecties, maar om de Graveerderij als geheel tot een aantrekkelijk publieksvoorziening te maken zal gezocht moeten worden naar de nodige samenhang. Eenheid bij verscheidenheid. De eenheid moet gevonden worden in het overkoepelende verhaal van Helmond Maakstad, het realiseren van een zeker kwaliteitsniveau in alle collectiepresentaties en door te zorgen voor een aantrekkelijke schil aan publieksvoorzieningen en programma's.
- Ook organisatorisch zal gezocht moeten worden naar een goede balans tussen de organisaties van de respectievelijke erfgoedgemeenschappen en een overkoepelende organisatie, die met de nodige slagkracht en professionaliteit De Collectiefabriek kan exploiteren en in de markt zal zetten.

Van belang is verder op te merken dat De Collectiefabriek ook uit oogpunt van publieksbereik aantrekkelijk is. De Gaviolizaal en het EDAH-museum trekken nu al elk voor zich gemiddeld zo'n 10.000 bezoekers per jaar. Atrium zit op ca. 3.000 per jaar.

De Vlisco-collectie is nu nog niet voor het publiek toegankelijk, maar de potentie zal minimaal hetzelfde zijn als de Gaviolizaal/EDAH-museum. Voor de archeologiecollectie zal uitgegaan moeten worden van publieksbereik zoals Atrium dat kent. Al met al kan gesteld worden dat alleen al de optelsom van wat nu reeds aan publieksbereik aanwezig is (inclusief de publiekspotentie van de Vlisco-collectie en de archeologiecollectie) op 30.000 à 35.000 bezoekers per jaar ligt. Met een aantrekkelijke huisvesting, een actieve programmering en professionele marketingcommunicatie moet het uiteindelijke bezoekersaantal voor De Collectiefabriek substantieel hoger uit kunnen komen. Een aantal van afgerond 40.000 bezoekers per jaar lijkt ons realistisch.

Met de betrokken erfgoedorganisaties hebben wij voldoende draagvlak vastgesteld om De Collectiefabriek van een eerste uitwerking te voorzien. Dat doen wij in hoofdstuk 5.

4.4 Tussenoplossing noodzakelijk

Realisering van De Collectiefabriek staat of valt met het meedoen van alle beschikbare collecties die (een deel van) het verhaal van Helmond Maakstad vertellen. Wanneer een of meer van de collecties die nu in beeld zijn om deel uit te maken van De Collectiefabriek niet meegaan, wordt niet alleen het caleidoscopische concept geweld aangedaan, maar wordt er ook een gat geslagen in het publieksbereik en daarmee in de exploitatieopzet.

Juist de collecties van wie bekend is dat zij elk voor zich al een substantieel publieksbereik hebben inbrengen, zijn in gevaar:

- Atrium kampt met een exploitatieprobleem nu de gemeente de huursubsidie heeft opgezegd en dreigt uit Helmond te verdwijnen;
- EDAH Museum moet binnen afzienbare tijd uit haar huidige huisvesting; wanneer de collectie moet worden ingepakt zonder perspectief op duurzame huisvesting, is dit initiatief en deze erfgoedgemeenschap ten dode opgeschreven;
- Voor de orgel- en accordeoncollectie geldt mutatis mutandis hetzelfde.

Het vinden van een tussenoplossing voor deze collecties, ter overbrugging van de periode tot aan de verhuizing naar De Collectiefabriek, geldt als een harde randvoorwaarde om het plan van De Collectiefabriek te kunnen realiseren. Aan deze tussenoplossingen zitten ook prijskaartjes die wij zullen meenemen in het businessplan.

Hoofdstuk 5 Opzet De Collectiefabriek

5.1 Museaal profiel



Sfeerbeeld Studio Vermeulen

Typering

De Collectiefabriek is een collectiegebouw over Helmond Maakstad. Het publiek krijgt het verhaal van Helmond Maakstad aangeboden door verschillende collectiepresentaties en daarmee samenhangende verhalen in Helmond. Daarmee ontstaat een gevarieerd en caleidoscopisch beeld van Helmond Maakstad.

De Collectiefabriek verbindt mensen, hun collecties, het monument de Graveerderij en de kennis over industriële verleden van Helmond met elkaar. Een verhaal van het ontstaan van nijverheid in Helmond, de verwevenheid van de verschillende vroege industrieën, het vermaak van de arbeiders en het belang van het spoor en het kanaal voor de ontwikkeling van de stad. Naast het verleden is er ook aandacht voor het heden en de ontwikkelingen van de industrie in de toekomst. Uit het verleden kunnen we leren en de kennis daarover kan een leidraad zijn voor toekomstige ontwikkelingen. De collectie en archieven vormen een belangrijke bron van ons gemeenschappelijke culturele vermogen. De collectiefabriek koestert eeuwenlang opgebouwde kennis over ambachten, materialen, technieken, patronen en recepten. Van daaruit wordt zeer bewust de stap naar het heden gemaakt. Niet alleen met inspirerende tentoonstellingen en evenementen. Door in de werkplaatsen eigen patronen en recepten te maken krijgen mensen meer inzicht productontwikkeling. De collectiefabriek kan in workshops en in arrangementen met de bedrijven als Vlisco en Raymakers verbindingen leggen met hedendaagse product- en patroonontwikkeling.

De Collectiefabriek biedt eenheid door verscheidenheid. De verschillende betrokken gemeenschappen van vrijwilligers bieden het publiek uiteenlopende verhalen aan over het verleden van hun collecties. Er wordt geen compleetheid nagestreefd, maar een beeld gegeven van verschillende hoogtespunten en uitzonderlijke verhalen. Het publiek beleeft een uitzonderlijke reis door de tijd. Niet alleen door er te zijn, maar vooral door er dingen te doen. De Graveerderij is een fabriek waar wordt gewerkt en ontdekt.

De Collectiefabriek krijgt ook een hoog 'doe-gehalte'. Bezoekers aan De Collectiefabriek worden met de collectiepresentaties en de verhalen niet alleen geïnformeerd en geïnspireerd, maar ook uitgenodigd zelf aan de slag te gaan. In werkplaatsen en middels workshops kunnen bezoekers ook zelf ontwerpen maken, textiel of papierdrukken en in ontdekken hoe het vroegere wekken en het huidige conserveren in zijn werk gaat.

De Collectiefabriek richt zich op een breed publiek uit Helmond en de regio. De betrokken erfgoedgemeenschappen spelen hierbij een belangrijke rol. Het geheel aan collectiepresentaties, de mogelijkheden om als publiek ook zelf te maken, in combinatie met aantrekkelijke horeca en een winkel, maken De Collectiefabriek tot een laagdrempelige publieksvoorziening, passend bij het DNA van Helmond en interessant voor uiteenlopende doelgroepen. Met het aanbod aan wisseltentoonstellingen kan ook een bovenregionaal publiek worden geïnteresseerd.

Het motto van wat De Collectiefabriek wil uitstralen luidt: **Helmond, stad van de makers!**

Het verhaal van Helmond Maakstad

In het 14e-eeuwse Helmond bestonden zeven gilden: Dat van de teutlieden of landbouwers, de bontmakers (bont- en pelsmakers), de bakkers en slaggers, het zogeheten Laagambacht (smeden, tinnegieters etc.), de wevers, de volders de snijders en de droogscheerders. Het laatste viertal gilden had met textiel te maken en drie daarvan hadden rechtstreeks met de lakenindustrie van doen. Tegen het einde van de 15e eeuw vond er een geleidelijke overgang van wol naar linnen plaats. Er werd in die tijd in de omgeving veel vlas verbouwd. Niet voor niets heette de Helmonds Rederijkerskamer omstreeks 1620: De Vlasbloem. De linnenhandel was tot 1636 vooral op het zuiden gericht. In de 18e eeuw was de linnennijverheid de belangrijkste van Helmond geworden. De wevers werkten vooral in een systeem van huisnijverheid.

Rond 1860 kwamen naast de weverijen en de bijbehorende garenderijen en -blekerijen ook andere takken van de textielnijverheid tot ontwikkeling. Vooral de deelname van de Amsterdamse familie Van Vlissingen in de plaatselijke katoendrukkerij van Sutorius was van belang. Het bedrijf van P.F. van Vlissingen & Co. groeide in de tweede helft van de 19de eeuw uit tot de grootste katoendrukkerij in Nederland. Daarnaast ontstonden er drie belangrijke turksroodververijen, waaronder die van Carp. Aanvankelijk liep de ontwikkeling van de industrie achter bij die in Twente, maar dit veranderde mede omdat nieuwe ondernemers aan het roer kwamen te staan, die vaak protestant waren. De belangrijkste nijverheidsproducten zijn textiel en metaal. Na de opening van de Zuid-Willemsvaart in 1825 en de spoorlijn Eindhoven-Venlo in 1869 verschijnen er met stoom aangedreven fabrieken langs het kanaal. Door de stoommachine mechaniseerden de weverijen in vrij snel tempo: in 1900 was de Helmondse thuisweverij verdwenen.

De arbeidsomstandigheden waren in het verleden niet gunstig. Lange werktijden, slechte woningen, kinderarbeid, hoge kindersterfte, drankmisbruik, Helmond kende het allemaal. Juist daardoor kende Helmond ook instellingen die zich inzetten voor betere omstandigheden. Vanuit Helmond voerden de paters Kapucijnen strijd tegen het alcoholmisbruik. De sociale strijd werd vooral gevoerd door katholieke werkliedenverenigingen, die onder het patronaat van de kerk naar harmonie streefden tussen werkgevers en werknemers. Dat wil niet zeggen dat de strijd in Helmond niet hard is geweest. De behoefte aan goed onderwijs voor de leidinggevenden in de industrie leidt in Helmond in 1867 tot de oprichting van een van de eerste Hogere Burgerscholen in Nederland. De Gemeentelijke Tekenschool bestaat dan al vier jaar. In 1911 wordt begonnen met de Ambachtsschool.

Daarnaast kende Helmond brood- en melkfabrieken, bierbrouwerijen en niet te vergeten de productieafdelingen van de EDAH. De eerste voedingsindustrie in Helmond vormt die van de margarine als bijproduct bij de textiel: Van Lookeren, Oyens met Holland-margarine en Prinzen en Van Glabbeek met Ballonmargarine. In 1894 wordt de Nederlandse Cacaofabriek opgericht. Andere voedingsindustrieën zijn de productieafdelingen van de EDAH, bierbrouwerijen, limonade-, koek- en puddingfabrieken en de coöperatieve brood- en melkfabrieken

Als introductie op de collectiepresentaties en het zelf maken in workshops en werkplaatsen, presenteert De Collectiefabriek bij binnenkomst een multimediaal overzicht van het verhaal van Helmond Maakstad. In dit overzicht wordt niet alleen teruggeblikt op het verleden, maar wordt ook een beeld gegeven van actuele ontwikkelingen in de Helmondse maakindustrie.

De Collecties

Het concept van De Collectiefabriek biedt ruimte aan verschillende collecties. Niettemin moet bewaakt worden dat het niet een allegaartje wordt, maar dat de collecties en de verhalen met elkaar een beeld geven van Helmond Maakstad. Tegen deze achtergrond denken wij dat de volgende collecties goed passen in het concept van De Collectiefabriek:

- Vlisco-collectie: beeld van de textielindustrie;
- EDAH-collectie: beeld van de foodindustrie en het fenomeen supermarkt;
- Orgel- en accordeoncollectie: beeld van Helmond als arbeidersstad; het sociale leven buiten werktijd;
- Collectie Industrieel Erfgoed Helmond: overall beeld van de industriële ontwikkeling in Helmond van de 19^e en 20^e eeuw;
- Archeologiecollectie: overall beeld van de vroege maak-industrie in Helmond.

De Collectiefabriek toont Helmond Maakstad van vroeger tot nu. Een collectie die daar naar onze mening minder goed in past is die van het HomeComputerMuseum. De connectie van deze collectie met het hoofdthema Helmond Maakstad is niet overtuigend te maken.

Doelgroepen

De Collectiefabriek richt zich op inwoners van Helmond en de regio. In de look & feel van De Collectiefabriek, de opzet van de collectiepresentaties, het aanbod aan wisseltonstellingen, de maakfaciliteiten (werkplaatsen, workshopprogramma's), de randprogrammering en de horeca, wordt specifiek ingespeeld op de doelgroepen:

- Gezinnen/families (kinderen met vaders/moeders, opa's en oma's) uit Helmond en de regio.
- 55+ cultuurtoeristen/museumbezoekers bovenregionaal, o.a. via groepsreizen en touringcars.
- Leerlingen basis- en voortgezet onderwijs.
- Groepen/bedrijfsarrangementen.

De inwoners van Helmond worden betrokken door ze te verleiden in De Collectiefabriek aan het werk te gaan. Bezoekers van erfgoed willen beleven en genieten, liefst samen met anderen.²⁰ Het participatieve museum heeft de toekomst, en hier speelt De Collectiefabriek op in.

²⁰ Het Participatieve museum heeft de toekomst. Versie 08.02.2018
www.mmnieuws.nl/article/van-audience-naar-community-het-participatieve-museum-heeft-de-toekomst/

In de praktijk betekent dit dat De Collectiefabriek een dialoog aangaat met het publiek, maatschappelijke organisaties, het culturele veld, onderwijs en bedrijfsleven. En die dialoog kan alleen goed gevoerd worden wanneer De Collectiefabriek zich verdiept in wat haar doelgroepen bezighoudt. Niet alleen het verhaal van Helmond Maakstad en de collecties, maar ook de werkplaatsen in De Collectiefabriek bieden een uitgelezen kans mensen te betrekken bij het Erfgoed.

De Collectiefabriek is ook interessant voor cultuurtoeristen en museumbezoekers bovenregionaal. Het geheel aan collectiepresentaties en vooral de wisseltentoonstellingen maken De Collectiefabriek voor deze doelgroep interessant.

De combinatie van collectiepresentaties, wisseltentoonstellingen, de werkplaatsprogramma's en horeca, maken De Collectiefabriek ook zeer geschikt voor groepsbezoeken en arrangementen voor bedrijfsuitjes.

Educatie

Door de focus op gezinnen met kinderen en leerlingen uit het basis- en voorgezet onderwijs, is het belangrijk om educatieve pakketten te ontwikkelen. Gedacht moet worden aan speurtochten, opdrachten en lespakketten. Educatie, het overdragen van kennis zowel ten behoeve van individuele bezoekers als ter ondersteuning van het onderwijs, is een kerntaak van erfgoedinstellingen. Wil het museum maximaal functioneren als hedendaagse leeromgeving, dan zal ook de Collectiefabriek meer ruimte moeten bieden voor interactie, participatief leren en reflectie, en minder nadruk moeten leggen op overdracht van kant-en-klare informatie en feitenkennis.²¹ Zoals in Eindhoven het Ambachtshuis met educatieprogramma's jongeren en leerlingen weet te interesseren voor oude technieken en ambachten, zo zien we ook mogelijkheden voor De Collectiefabriek. Met een interactief educatieprogramma voor leerlingen BO, VO en mbo kan De Collectiefabriek van belang zijn voor het onderwijs en jongeren interesseren voor technische vakken. Dat is voor het Helmondse bedrijfsleven ook interessant. Tegelijkertijd wordt gewerkt aan verjonging van de nu vergrijzende erfgoedgemeenschappen.

Gezegd moet worden dat voor het ontwikkelen van goede educatieve lespakketten, professionals nodig zijn. Zo zou bijvoorbeeld samengewerkt kunnen worden met Museum Helmond²², Cultuurcontact Helmond²³ en de scholen uit Helmond, zowel primair als voorgezet onderwijs om zo aan de inwoners en het onderwijs een mooi afgestemd aanbod te bieden. Op dit moment zijn er al verscheidene lespakketten die door de collectie-eigenaren gebruikt worden en die onder andere in samenwerking met Erfgoed Brabant gemaakt zijn. Deze lessen kunnen goed gebruikt worden als basis voor nieuwe pakketten of in zijn geheel worden overgenomen.

Kwaliteitsniveau collectiepresentaties

De respectievelijke collectiepresentaties kunnen verschillende vormen aannemen; dit concept biedt een grote mate van vrijheid en mogelijkheden om de eigen identiteit van de verschillende collecties tot hun recht te laten komen.

²¹ Musea voor Morgen, Museumvereniging p. 36

²² Museum Helmond. Versie 07.02.2018. www.museumhelmond.nl

²³ Cultuur Contact. Versie 07.02.2018 www.cultuur-contact.nl

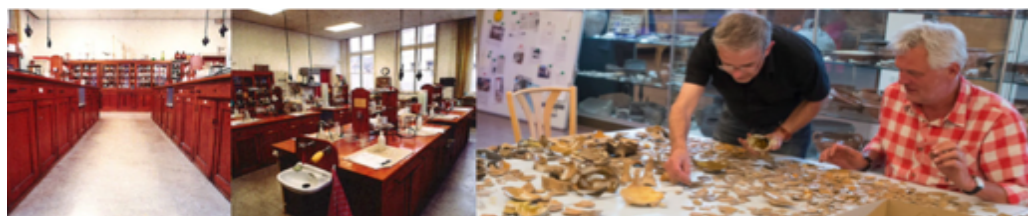
Wel is het nodig om alle collectiepresentaties van een vergelijkbaar kwaliteitsniveau te voorzien:

- Op inhoud de verbinding met het hoofdthema Helmond Maakstad en het motto 'Helmond, stad van de makers' te expliciteren;
- Niet alleen terug te kijken hoe het vroeger was, maar ook de link met het heden en de toekomst te leggen;
- Vorm te geven aan interactie door bezoekers zelf iets te laten doen. Als het even kan inspeland op het gegeven 'fabriek' (werkplaats, maken, workshops).
- Zorg te dragen voor min of meer vergelijkbare presentatievormen, gericht op de doelgroepen families/gezinnen en leerlingen, waarbij voorzien wordt in een aantrekkelijke basispresentatie, met daarin verweven verdiepende informatielagen voor bezoekers die meer willen weten.



Zelf maken in de werkplaatsen

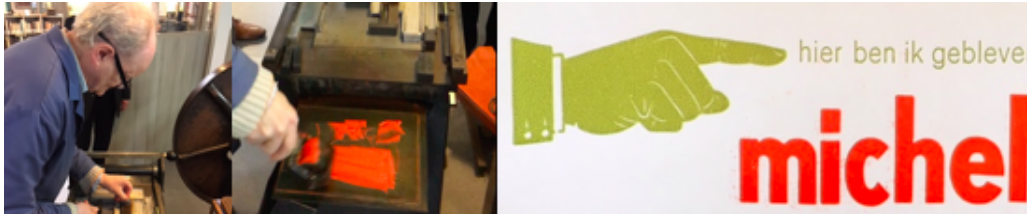
In een ontwerpstudio/werkplaats Vlisco-textiel kunnen bezoekers onder begeleiding werken aan een eigen ontwerp voor bijvoorbeeld een t-shirt of een tas. Naast deze ontwerpstudio is een werkplaats waar bezoekers met druk- en stempeltechnieken kunnen werken om hun eigen kleding en/of tassen te verfieren met de mooie designs van Vlisco of het eigen ontwerp. De werkplaats heeft lange tafels, stempels en natuurlijk de mogelijkheid beschermende kleding aan te trekken en aan de slag te gaan!



De Werkplaats Archeologie is gebaseerd op de ArcheoHotspot zoals die nu in Eindhoven bestaat. De bezoekers kunnen op vaste tijden langs komen met hun archeologische vondsten om die te determineren, onder begeleiding van de archeoloog of de vrijwilligers van de archeologische vereniging. Daarnaast is er ook een mogelijkheid om scherven uit te sorteren en potten te reconstrueren uit de scherven.



In de EDAH-werkplaats kunnen de bezoekers leren bij deze werkplaats over ambachtelijke productieprocessen en over de hedendaagse food technologie. Het zou kunnen gaan om het maken van jam, het wekken van groenten en het maken van allerlei sappen en smoothies.



Bij de Werkplaats van Atrium kunnen de bezoekers hun naam drukken door het gebruik van een trapdegel. Dit is een hoogdrukpers waarbij samen met een medewerker de bezoekers begeleid worden in het proces van het drukken. Hier kan een naam gedrukt worden, maar ook bijvoorbeeld een (kerst)kaart.

Randprogrammering

De collectie-eigenaren in De Graveerderij nemen hun programmering die ze nu aanbieden mee naar de nieuwe situatie. Dit betekent onder andere dat de programmering van Stichting Draaiorgels Helmond blijft bestaan. Verder kan De Collectiefabriek workshops en arrangementen organiseren met bedrijven als Vlisco en Raymakers. Op deze manier kunnen er verbindingen gelegd worden met hedendaagse productontwikkeling. De professionele schil moet ervoor gaan zorgen dat er minstens elke maand iets te doen is in De Graveerderij.

Gedacht moet worden aan de volgende evenementen:

- Vakantie programmering voor kinderen.
- Arrangementen voor de buitenschoolse opvang.
- Lezingen/cursussen.
- Stadswandeling (bijvoorbeeld langs de fabrieken).
- Boekenweek.
- Open monumentendag.
- Historische Filmavonden.
- Debatavonden.
- Werkateliers.

In de toekomst kan het ook een optie zijn om een rondleiding te krijgen in de Vlisco-fabriek. Uiteraard zonder het productieproces te hinderen.

Openingstijden

Om De Collectiefabriek optimaal te kunnen laten functioneren, moet de fabriek open zijn voor publiek. De Collectiefabriek zou zes dagen per week geopend kunnen zijn, waarbij de collectiefabriek in de weekenden sowieso geopend moet zijn en op maandag kan sluiten. Dit betekent echter niet dat de huidige collectie-eigenaren en vrijwilligers al deze dagen aanwezig kunnen zijn. De professionele schil is verantwoordelijk voor de openstelling van het gebouw. Naast de vaste openingstijden (09.00 tot 17.00 uur), zijn er mogelijkheden voor avondopenstellingen voor feesten, lezingen, debatten en andere randactiviteiten.

Publieksbereik

Atrium (ca. 3.000 bezoekers per jaar), EDAH (ca. 10.000 bezoekers per jaar) en de collectie in de Gaviolizaal trekken (ca. 9.000 bezoekers per jaar) trekken nu al in totaal ca. 22.000 bezoekers per jaar. De publiekspotentie van de Vlisco-collectie kan minimaal gelijk gesteld worden met wat het EDAH-museum realiseert; de publiekspotentie van de archeologielcollectie kan op eenzelfde niveau als het publieksbereik van Atrium worden gesteld. Daarmee zijn de afzonderlijke collectiepresentaties al goed voor afgerond 35.000 bezoekers per jaar.

De bundeling van collectiepresentaties en de inbedding daarvan in een aantrekkelijk geheel met workshopprogramma's/werkplaatsen, doelgroep activiteiten, arrangementen, wisseltentoonstellingen enz. maken dat het publieksbereik substantieel hoger zal liggen. Ook professionele capaciteit zal ervoor zorgen dat het publieksbereik hoger dan nu kan komen te liggen. Wij achten een synergie-effect van 25% of meer reëel. We stellen voor in de nog op te stellen exploitatiebegroting wat lager te gaan zitten en te rekenen met 40.000 bezoekers per jaar.

Horeca

Gelet op het stevige publiekspotentieel, maar ook de aantrekkelijke ligging als stepping stone tussen bestaande binnenstad en het stationsgebied met o.a. de Cacaofabriek, denken wij dat De Graveerderij een aantrekkelijke biotoop vormt voor een horecavoorziening. Anders dan de Cacaofabriek gaan we voor De Collectiefabriek uit van dag-horeca. Wel dag-horeca die ook los van de collectiepresentaties en tentoonstellingen te bezoeken is. En gerichte avondopenstelling voor bijvoorbeeld de feesten en verhurings van Stichting Draaiorgels Helmond.

Gedacht kan worden aan een smaakvolle, maar eenvoudige kaart, passend bij het fabriekskarakter. Een soort bedrijfskantine met zelfbediening, maar dan met een prettige plus. De plus zit 'm in lokale, verse producten en het uitvergroten van de sfeer van een bedrijfskantine.

Depotbehoefte

Vanuit de thematiek Maakstad Helmond zal nog wel een stevige selectie moeten worden gemaakt van stukken in de collectie die daar goed op aansluiten en die passen binnen het verhaal dat in de betreffende publiekspresentatie wordt verteld. Niettemin gaan we De Collectiefabriek ervan uit dat er relatief veel collectie zal worden getoond. De depotbehoefte is dan ook relatief beperkt. Een dergelijk depot, moet naast het opbergen van de collectie ook fungeren als werkplaats voor restauratie en beheer en behoudstaken aan de collectie. Doordat men snel wil kunnen schakelen tussen De Collectiefabriek en het depot, is het wenselijk deze in de nabijheid te realiseren. We moeten nader bekijken om welke depotbehoefte het precies gaat en in hoeverre het wenselijk is daar een gezamenlijke voorziening voor te realiseren, naast wat daarvan de financiële consequenties zijn.

5.2 Ruimtelijke verkenning

Typering gebouw



De Graveerderij was op het Vlisco-terrein de plek waar de gravures/ stempels werden gemaakt voor het bedrukken van de stoffen. Het gebouw dateert van 1928 en staat iets scheef ten opzichte van de omliggende gebouwen. Het publiek wil weten waar het zich in bevindt en meegenomen worden in de geschiedenis van het pand, de verschillende werkzaamheden op de verdiepingen.

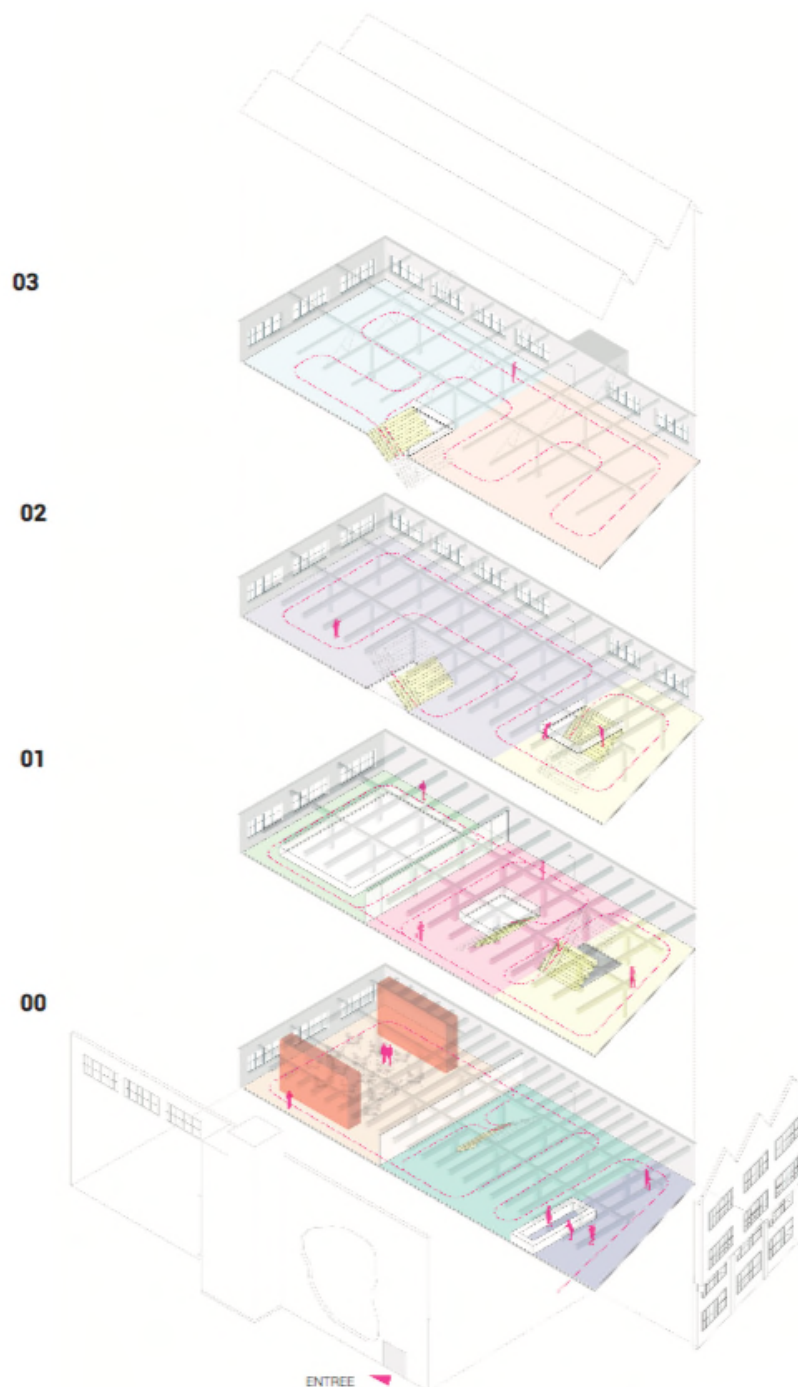
Het pand heeft drie verdiepingen – dus met de begane grond erbij vier lagen. De oppervlakte per vloer/ verdieping bedraagt 700 m² bvo. Elke laag behalve twee kent rijen pilaren in verband met draagconstructie, hetgeen beperkingen in het gebruik kan betekenen. De bovenste verdieping is door het extra lichtinval van de sheddaken buitengewoon aantrekkelijk. In totaal is ca. 2.800 m² bvo beschikbaar.

De begane grond en de eerste verdieping met uitzondering van de bovenste twee verdiepingen zijn relatief laag en maken een gesloten indruk. Om van De Graveerderij een aantrekkelijke publieksvoorziening te maken is het wenselijk de ruimte lichter te maken. Bijvoorbeeld door in de vloeren een openingen te maken met daarin brede, luie trappen die niet alleen zorgen voor ruimtelijkheid, maar ook een verblijfskwaliteit als zodanig hebben als rustpunt tussen de verschillende onderdelen van De Collectiefabriek. Keerzijde van deze openingen is wel dat dit ten koste gaat van het aantal m² bvo.

Programma van eisen (in bvo)

Begane grond		
Ontvangstruimte (entree, balie, winkel, garderobe) + previews		100 m ²
Van oude ambachten tot moderne nijverheid		300 m ²
Orgelcollectie		300 m ²
Totaal		700 m ²
Eerste verdieping		
Accordeoncollectie (als omloop boven de orgelcollectie; 1 geheel)		150 m ²
Opengewerkte vloer (omloop/'zaal Bocken-effect')		150 m ²
Vlisco textielindustrie		250 m ²
Ruimte voor wisseltentoonstelling		150 m ²
Totaal		700 m ²
Tweede verdieping		
EDAH-collectie		500 m ²
Wisseltentoonstelling		150 m ²
Filmzaal		50 m ²
Totaal		700 m ²
Derde verdieping		
De werkplaats (open ruimte)	Archeo-werkplaats 75 m ²	300 m ²
	Papierdrukwerkplaats Atrium 75 m ²	
	Textieldrukwerkplaats 75 m ²	
	Food-werkplaats 75 m ²	
Horeca (inclusief keuken, toiletten)		300 m ²
Opslag, werkplaats, kantoormuimte De Collectiefabriek		100 m ²
Totaal		700 m ²

Voorlopig vlekkenplan Studio Vermeulen

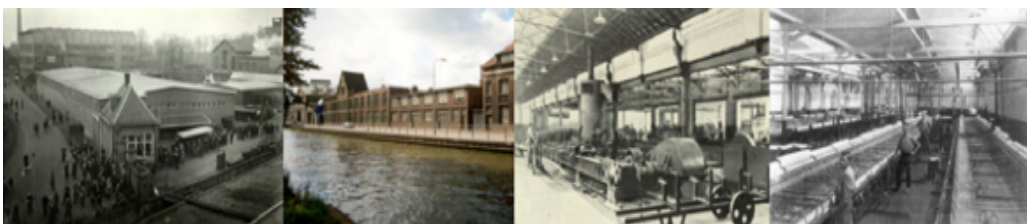


Bovenstaand vlekkenplan betreft een eerste, ruwe schets. Uiteraard moet er in een later stadium nog het nodige worden uitgewerkt aan routing, exacte plek van de trappen, de akoestiek en geluidswerende maatregelen bij de orgelzaal, laden en lossen, kantoren, veiligheid, sanitaire voorzieningen en nog meer.

5.3 Customer journey

Begane grond: entree

De entree geeft het publiek een professioneel bediende balie met uitleg over alle activiteiten in het gebouw, de werkplaatsen, de (tijdelijke) tentoonstellingen en het programma voor in de filmzaal (gelegen op de tweede verdieping). Al in de entreepartij zijn aantrekkelijk vormgegeven previews van wat De Collectiefabriek te bieden heeft, in combinatie met een multimediale ruimtelijke introductie op het thema Helmond Maakstad. Verder bevat de entreepartij een kleinschalige museumwinkel en garderobe met kluisjes.



Na de ontvangst met previews in de entreebalie begint een bezoek aan De Collectiefabriek met een overkoepelende vaste presentatie over het ontstaan van de nijverheid in Helmond. Maakstad Helmond vindt zijn oorsprong in tal van ambachten zoals schoenmakers en slotenmakers. Verschillende archeologische vondsten uit Helmond kunnen dit verhaal ondersteunen. Net zoals delen van de collectie van het Industrieel Atrium door de verwevenheid van de verschillende industrieën met hun grote collectie foto's en films zichtbaar te maken. In deze inleidende tentoonstelling wordt het verhaal verteld van de opkomst van de grote industrieën in Helmond, waaronder de metaal- en textielindustrie. Maar ook de pudding, jam, limonade en de koffiefabrieken van de EDAH. En natuurlijk de betekenis van logistiek en transport voor de industriële ontwikkeling van Helmond: het kanaal en het spoor.

Deze vaste presentatie 'Van oude ambachten naar moderne nijverheid' wordt samengesteld vanuit de collecties van de afdeling Archeologie en het Industrieel Atrium. De presentatie zal in een eigentijdse vorm worden gegoten, met gebruikmaking van multimedia waarin verdiepende informatie wordt gegeven.



Na de vaste presentatie 'Van ambacht naar industrie' komt het publiek in een zaal waar de orgelcollectie wordt gepresenteerd. De orgelcollectie stelt specifieke eisen aan de ruimte. Zo is een hoogte van 6 à 7 meter nodig om de objecten te kunnen plaatsten. Daarnaast is van belang dat de orgels hun waarde vooral ontleen aan het gebruik ervan. En dat betekent zoals nu ook het geval is in de Gaviolizaal, dat de orgels ingezet moeten kunnen worden voor groepsontvangsten en feesten en partijen. Die ruimte is als zodanig niet te vinden in het gebouw van de Graveerderij. We geven daarom in overweging een vide in het gebouw te maken.

Dat is een open ruimte die over twee verdiepingen doorgaat. Een deel van de verdiepingvloer wordt weggelaten waardoor uitzicht op een lagere verdieping ontstaat. Door deze vide wordt er ruimte gecreëerd voor de dansorgels.

Het historische vertier van de arbeiders waar veel Helmondenaren mooie herinneringen aan hebben, brengen we daarmee terug als start van de beleving in de Graveerderij. Het wordt een gezellige sfeer waar de dansorgels de ruimte krijgen voor een feestje. De horeca kan vanuit de vaste horeca (bovenste verdieping) verzorgd worden middels een rijdend buffet/bar. Ook van belang is dat ze arrangementen en faciliteiten voor feesten en partijen kunnen blijven aanbieden, hetgeen wat voor de exploitatie van belang is.

De draaiorgels moeten voldoende ruimte hebben. Het regelmatig laten spelen van de orgels is essentieel voor het behoud. En natuurlijk voor de beleving; in de ruimte van de orgelcollectie zullen regelmatig concerten gegeven worden, als het even kan met feesten en verhueringen waarbij volop gedanst kan worden, zoals nu ook in Gaviolizaal het geval is en vroeger in zaal Bocken. Dit is van belang voor behoud en het uitbouwen van een breed publieksbereik. Verder moet gedacht worden aan een goede akoestiek en aan beperking van geluidsoverlast in het gebouw. Uiteraard zullen concerten zodanig gepland moeten worden dat de overlast voor partners in De Collectiefabriek zo veel mogelijk wordt beperkt. Naast een feestje heeft de Stichting Draaiorgels Helmond ook vele verhalen en persoonlijke herinneringen van de mensen uit Helmond aan de oude feestzaal van Bocken te bieden.

In de zaal kunnen twee of mogelijk zelfs alle drie de grote orgels opgesteld worden. Een grote luie trap leidt naar een grote omloop, van waaruit de orgels van bovenaf kunnen worden gezien. Tijdens orgelconcerten kan de trap dienst doen als tribune en kunnen ook stoelen op de omloop worden geplaatst. Enigszins vergelijkbaar van hoe het ooit in zaal Bocken was. De vloer tussen de orgels kan dienst doen als dansvloer.

Eerste verdieping; Accordeoncollectie + Vlisco-collectie



Via de brede trap (tevens tribune) komt het publiek op de eerste verdieping c.q. de omloop van de orgelzaal. Op de omloop kan tevens de accordeoncollectie worden getoond. Het publiek bevindt zich inmiddels feitelijk op de eerste verdieping van De Graveerderij.

Vanuit de omloop met accordeoncollectie kom je als bezoeker vervolgens bij de vaste presentatie van de Vlisco-collectie. Deze presentatie geeft een aantrekkelijk en informatief beeld van het bedrijf Vlisco, waarin getoond wordt hoe Vlisco zich door de decennia heeft ontwikkeld als een design gedreven bedrijf. Vlisco is vooral bekend bij een kleine specialistische groep designers en geïnteresseerden in textielontwerp. De Graveerderij biedt de kans om op laagdrempelige wijze een grotere stroom bezoekers met Vlisco en het Vlisco-design in aanraking te laten komen.

De lange bedrijfsgeschiedenis van Vlisco wordt er kort en bondig verteld en daarnaast wordt in de volle breedte podium gegeven aan de ontwerpen en hoe het design zich door de jaren heen heeft ontwikkeld. Ook wordt aandacht besteed aan de (ontwikkeling van) batik stempeltechniek.



Na de vaste Vlisco-presentatie komt het publiek in de ruimte voor wisseltentoonstellingen. De ruimte voor wisseltentoonstellingen is verdeeld over twee verdiepingen: 150 m² op de eerste verdieping en daarboven gelegen eveneens 150 m² op de tweede verdieping. In deze twee expositiehallen worden wisseltentoonstellingen gepresenteerd in het verlengde van de vaste collectiepresentaties. De expositiehallen worden bij toerbeurt geprogrammeerd door de respectievelijke collectiebeheerders, met professionele ondersteuning.

Met de wisseltentoonstellingen kan herhalingsbezoek worden gestimuleerd. Het programma wisseltentoonstellingen biedt de mogelijkheid om specifieke thema's van Helmond Maakstad te belichten. Ook bieden de wisseltentoonstellingen de kans om in te gaan op actuele nieuwe ontwikkelingen van Helmond als Maakstad. We gaan uit van twee wisseltentoonstellingen per jaar, die in een professionele coproductie met bijvoorbeeld het Gemeentemuseum Helmond gemaakt kunnen worden.

Tweede verdieping: wisseltentoonstelling/filmzaal + de EDAH-collectie

Het publiek vervolgt zijn bezoek aan de wisseltentoonstelling in de ruimte op de tweede verdieping. Daar is ook de filmzaal met een basisaanbod (keuzemenu) over alle collecties die in De Collectiefabriek te zijn en specifieke films bij de wisseltentoonstellingen.

Vervolgens komt de bezoeker aan bij het verhaal van de EDAH-collectie. In dat verhaal wordt een heel ander beeld van Helmond Maakstad gegeven. Hier draait het om de ontwikkeling van de voedselindustrie en in het verlengde daarvan de ontstaansgeschiedenis van het fenomeen supermarkt. Dit wordt inzichtelijk gemaakt aan de hand van de EDAH-supermarkt en de collecties die daarvan bewaard zijn gebleven. Er is veel te vertellen over het conserveren van voedsel toen en nu, over de eigen productie van jam, limonade, bier en bijvoorbeeld koffie. De sociale impact van de winkels komen in de rondleidingen en de verhalen van de EDAH-presentatie terug. De verhalen zijn laagdrempelig en zeer herkenbaar voor grote groepen mensen. Dat maakt het verhaal van EDAH uniek en verrassend. De vaste presentatie is opgezet in de vorm van een supermarkt, maar wel een met verassingen, doorkijkjes en multimedia-presentaties aan de hand waarvan de belangrijkste facetten van de voedselindustrie en het fenomeen supermarkt worden belicht.

Derde verdieping: werkplaatsen + horeca + kantoren

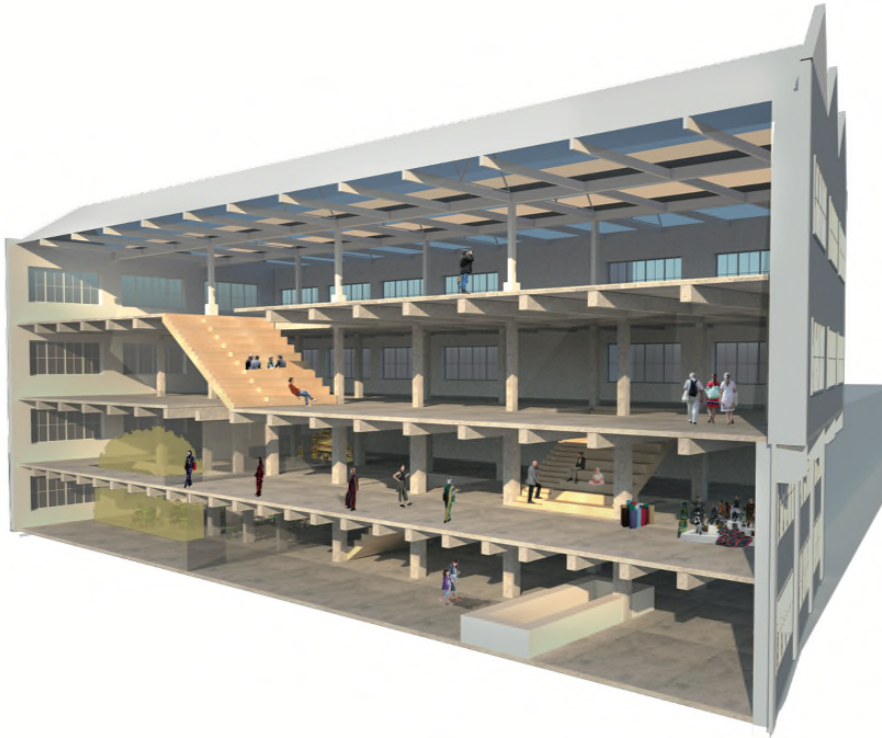
Op de bovenste verdieping wordt een gedeelte ingericht voor de werkplaatsen en voor de horeca. Ook biedt de 3^e verdieping nog een bescheiden kantoorruimte en werkplaatsje/opslag voor de organisatie van De Collectiefabriek.

De horeca kan worden opgezet in een formule van een bedrijfskantine. Wel goede producten, maar simpele kaart en zelfbediening. Je kunt ook je drankje meenemen naar de werkplaats. De horeca zal verder over een rijdende bar moeten beschikken, zodat ze ook op de begane grond kunnen bedienen in geval van feesten in de zaal van dans- en draaiorgels.

Aan werkplaatsen biedt de derde verdieping:

- Werkplaats archeologie. Voor deze werkplaats kan mogelijk het interieur van het scheikundelokaal Jan van Brabant worden gebruikt (nu in gemeentelijke opslag). Mensen kunnen op vaste tijden langs komen met hun archeologische vondsten om die te determineren, onder begeleiding van de archeoloog of de vrijwilligers van de archeologische vereniging.
- Werkplaats Vlisco. De werkplaats van Vlisco zal ingericht worden met een grote ontwerpstudio en een werkplaats waar het publiek zelf aan de slag kan. In de ontwerpstudio kunnen bezoekers onder begeleiding werken aan een eigen ontwerp voor bijvoorbeeld een T-shirt of een tas. Annex aan de ontwerpstudio is een werkplaats waar bezoekers met batik stempeltechnieken kunnen werken om hun eigen kleding en/of tassen te verfraaien met de mooie designs van Vlisco of het eigen ontwerp. De werkplaats heeft lange tafels, stempels en natuurlijk de mogelijkheid beschermende kleding aan te trekken en aan de slag te gaan!
- Werkplaats EDAH. Bij de werkplaats van EDAH kan het publiek hier leren over ambachtelijke productieprocessen en over de hedendaagse food technologie. Het zou kunnen gaan om het maken van jam, het wekken van groenten en het maken van allerlei sappen en smoothies.
- Werkplaats Industrieel Atrium. Bij de werkplaats van het Industrieel Atrium kunnen de bezoekers hun naam drukken door het gebruik van een trapdegel. Dit is een hoogdrukpers waarbij samen met een medewerker bezoekers begeleid worden in het proces van het drukken. Hier kan een naam gedrukt worden, maar ook bijvoorbeeld een (kerst)kaart

Dwarsdoorsnede/sfeerbeelden door Studio Vermeulen



5.4 Organisatie

Zelfstandigheid collectie-eigenaren

In De Collectiefabriek blijven alle collectie-eigenaren/beheerders zelfstandig, met de kanttekening dat ze wel onderdeel worden van een groter geheel. Iedere collectie-eigenaar/beheerder huurt een deel van de Graveerderij, namelijk het deel waarin de vaste presentatie wordt verzorgd. Ook de eigen werkplaats op de 3^e verdieping wordt bemenst door de betreffende collectie-eigenaar/beheerder in combinatie met de professionele (medewerkers)schil. De respectievelijke collectie-eigenaren/beheerders blijven net als nu ook verantwoordelijk voor beheer en behoud (bewaaramstandigheden, collectieregistratie) en verzamelen ontzamelbeleid van hun collecties. En de respectievelijke collectie-eigenaren/beheerders blijven net als nu actief als erfgoedgemeenschap en spannen zich in om publiek te interesseren voor hun verhaal.

Overkoepelende organisatie De Collectiefabriek

De Collectiefabriek zal meer zijn dan de som der afzonderlijke delen. Voor het verhaal van De Collectiefabriek ('Helmond, stad van makers') wordt een overkoepelende, professionele organisatie in het leven geroepen. Deze overkoepelende organisatie zal niet alleen zorgdragen voor het algehele gebouwbeheer en de verhuur aan de respectievelijke gebruikers, maar ook:

- De Collectiefabriek als geheel in de markt zetten;
- De entree/kaartverkoop van De Collectiefabriek regelen;
- De museumwinkel exploiteren;
- De wisseltentoonstellingen organiseren;
- Verhuur/-groepsarrangementen in de markt zetten (rondleidingen, workshops in de werkplaatsen, verhuur grote zaal);
- De horeca regelen.

Voor de overkoepelende organisatie is de volgende bemensing nodig:

- | | |
|---|---------|
| • Algemeen manager | 0,6 fte |
| • Medewerker marketingcommunicatie en sales/arrangementen | 0,5 fte |
| • Educatied medewerker | 0,4 fte |
| • Medewerker tentoonstellingen | 0,2 fte |
| • Gebouwbeheerder | 1,2 fte |
| • Balie-/winkelmedewerker | 1,2 fte |
| • Financieel/administratief medewerker | 0,5 fte |
| • Totaal | 4,6 fte |

Een combinatie van functies in één persoon is denkbaar. Ook is het denkbaar om net als in De Cacaofabriek bij de balie en de winkel te werken met vrijwilligers.

Omdat de overkoepelende organisatie van De Collectiefabriek eindverantwoordelijk voor de positionering, de bedrijfsvoering en de exploitatie van De Collectiefabriek als geheel is het wenselijk te kiezen voor een stichtingsvorm met ANBI-status, zodat ook fondsen en subsidies kunnen worden geworven. Qua bemensing/aansturing van de stichting zijn verschillende modellen denkbaar:

- Een stand alone stichting met alle genoemde medewerkers in eigen dienst;
- Een stichting die met betrekking tot een personele unie wordt aangehaakt bij een andere culturele instelling, bijvoorbeeld De Cacaofabriek;
- Een stichting die personeel inhuurt bij een gespecialiseerde (commerciële) dienstverlener in de regio.

Samenwerkingsovereenkomst

Het samenwonen in een gebouw vraagt het nodige aan afstemming. Daarom is het verstandig een gezamenlijk gebruikersraad te installeren waarin zitting nemen vertegenwoordigers van de betreffende collecte-eigenaren/-beheerders en de horeca onder aansturing van de professionele kernorganisatie. In deze gebruikersraad worden (werk-)afspraken gemaakt over:

- Gezamenlijke publieksactiviteiten (wisseltentoonstellingen, educatieprogramma's);
- Inzet van vrijwilligers (rooster) bij de gezamenlijke publieksvoorzieningen (entree/winkel en mogelijk ook de horeca);
- Monitoring en evaluaties van hoe De Collectiefabriek zich ontwikkelt.

De samenwerking is geen vrijblijvende zaak. Tussen de afzonderlijke collectie-eigenaren en de overkoepelende organisatie zal een samenwerkingsovereenkomst moeten worden gesloten waarin afspraken worden gemaakt over:

- De verdeling van taken, verantwoordelijkheden en bevoegdheden;
- De verdeling van opbrengsten, kosten, investeringsuitgaven en risico's;
- Ontbinding van de samenwerkingsovereenkomst.

Horeca: vak apart

Met ca. 40.000 bezoekers is het noodzakelijk de horeca goed en professioneel te organiseren.

Denkbare, nader te onderzoeken varianten zijn:

- Horeca in eigen beheer. Daarvoor zal dan een horecamanager moeten worden aangetrokken, aangevuld met vrijwilligers vanuit de verschillende collectie-eigenaren/beheerders.
- Uitbesteden aan de horeca-organisatie van de Vlisco-fabriek. Voor de Vlisco-fabriek kan de nieuwe horeca in de Graveerderij mogelijk ook voor relaties worden ingezet.

- Horeca meenemen in de combinatie Speelhuis/De Cacaofabriek.
- Horeca verpachten aan een externe partij door middel van een openbare aanbesteding.

Eigendomssituatie gebouw

Het gebouw van De Graveerderij is eigendom van Gamma Vastgoed BV en wordt thans gehuurd door Vlisco. De eigendomssituatie zal niet wijzigen. Dit betekent o.a. dat:

- bepaald moet worden of de overkoepelende organisatie van De Collectiefabriek rechtstreeks gaat huren van Gamma Vastgoed BV, dan wel onderhuurder wordt van Vlisco;
- de gemeente zal met Gamma Vastgoed bv-overeenstemming moet krijgen over een vorm van zekerstelling van de investeringen.

Verdeling kosten en baten tussen gebruikers en overkoepelende organisatie

Waar momenteel de respectievelijke collectie-eigenaren/beheerders eigen inkomsten genereren uit entreegelden, horeca, winkerverkoop (EDAH-museum, Atrium, Gaviolizaal), komen in de toekomstige situatie de inkomsten centraal binnen bij de overkoepelende organisatie van De Collectiefabriek. De inkomsten zullen vanuit de overkoepelende organisatie verdeeld moeten worden over de verschillende collectie-eigenaren en overkoepelende organisatie zelf.

Aan de kostenkant zullen de collectie-eigenaren/beheerders net zoals nu het geval is bij moeten dragen in de kosten van huisvesting, inclusief gebruikerslasten zoals schoonmaak en gebouwbeheer. Uitgangspunt van een nader op te stellen verdeling van kosten en baten is dat de verschillende collectie-eigenaren/beheerders er per saldo niet op achteruit gaan.

Voor een nadere uitwerking van verdeling van kosten en baten gaan we ervan uit dat alle, nu nog afzonderlijke subsidies aan de collectie-eigenaren/-beheerders worden vervangen door één subsidie aan de overkoepelende organisatie: Stichting De Collectiefabriek. Aan de verschillende collectie-eigenaren/beheerders wordt een kostprijsdekkende huur in rekening gebracht voor het gedeelte dat zij exclusief gebruiken. De inkomsten worden verdeeld, zodanig dat de afzonderlijke collectie-eigenaren/beheerders netto op eenzelfde exploitatieresultaat uitkomen als in de huidige situatie het geval is.

Bij het opstellen van het ondernemingsplan zullen we in overleg met betrokken partijen nadere uitwerking maken van hoe de kosten en baten in redelijkheid kunnen worden verdeeld.

5.5 Noodzakelijke investeringen

Gebouw

Het gebouw van De Graveerderij is na jaren leegstand in slechte staat. Weliswaar is de constructie nog intact; voor het overige moet het gebouw geheel worden gestript en gerenoveerd en van nieuwe installaties worden voorzien. We gaan uit van een afwerkingsniveau dat past bij een fabriek. Niettemin zijn ook bouwkundige ingrepen nodig om de nieuwe functie (o.a. tentoonstellingszalen, trappartijen, omloop orgelzaal, horecavoorziening, toiletgroepen, lift, vluchtroute) verantwoord te kunnen accommoderen.

Vanuit de gemeentelijke afdeling Accommodaties en Exploitaties (AE) is op basis van eerder uitgevoerd onderzoek naar de bouwkundige staat van het gebouw en het door ons aangereikte programma van eisen een eerste, indicatieve investeringsraming gemaakt.

De afdeling AE komt uit op een benodigd investeringsbedrag van €6.100.000,- (pessimistische variant) en €5.550.000,- (optimistische variant) om het gebouw van De Graveerderij grondig te renoveren en geschikt te maken de beoogde nieuwe functie zoals in deze rapportage geschetst.

De afdeling AE geeft aan dat daarnaast nog rekening moet worden gehouden met een bedrag van €100.000,- aan terreininrichting en mogelijk nog een asbestsanering ad €250.000,-.

Wij beoordelen deze indicatieve raming als realistisch.

Museale inrichting

Als oriëntatie op de kosten voor de vaste inrichting van museale presentaties gelden de volgende kengetallen:

- Eenvoudig niveau: €500,- per m² voor sobere museale inrichting met eenvoudige displays, tekstborden, vitrines e.d.
- Gemiddeld niveau: €1.000,- per m² voor 'geënceneerde' inrichting, met meer complexe en verbeeldende tentoonstellingsbouw;
- Hoogwaardig niveau: €1.500,- per m² voor meer experienceachtige presentaties, met veel multimedia en interactie.

In het geval van De Graveerderij zullen de collecties centraal staan. Niettemin is het wenselijk toch de nodige eer te leggen in de kwaliteit van de vaste collectiepresentaties en de wijze waarop het verhaal van Helmond Maakstad aan het publiek wordt verteld. Dat geldt ook voor inrichting van de entreepartij met daarin previews en een multimediale presentatie over Helmond Maakstad. Wel is het zo dat bijvoorbeeld de ruimte van de dansorgels en de accordeoncollectie met een eenvoudige presentatievorm toe kunnen, omdat de collectie hier in belangrijke mate voor zichzelf spreekt. De presentatie Van ambacht tot industriële revolutie zal daarentegen weer kostbaarder zijn. Alles overwegend denken wij dat met een investeringsbedrag van €750,- per m² collectiepresentatie kan worden volstaan. In totaal gaat het om ruim 1.600 m² collectiepresentatie, inclusief de entree ruimte met previews. De investeringslast voor museale inrichting kan daarmee indicatief op €1.200.000,- worden gesteld.

Overige inrichting

Op de derde verdieping zullen de horecaruimte (keuken, inventaris) en de werkplaatsen moeten worden ingericht. Hiervoor ramen we een indicatieve stelpost van €500,- per m². Met een vloeroppervlakte van 700 m² betekent dit een investeringsbedrag van €350.000,-.

Ook de filmzaal (50 m²) en de ruimten voor wisseltentoonstellingen (300 m²) moeten worden ingericht. Ook hiervoor gaan we uit van €500,- per m². Benodigd investeringsbedrag: €175.000,-.

Daarnaast gaan we uit van een verlichte naamgeving op de gevel; stelpost: €25.000,-.

In totaal voorzien we derhalve een investeringsbedrag van €550.000,- aan overige inrichting.

Overzicht investeringslasten

Benodigde investering	Minimaal	Maximaal
Gebouw (casco + pve)	5.550.000	6.100.000
Terreininrichting	100.000	100.000
Asbestsanering	-	250.000
Museale inrichting	1.200.000	1.200.000
Overige inrichting	550.000	550.000

5.6 Verkenning mogelijke investeringsbijdragen

Fondswerving

Voor de museale inrichting is het mogelijk fondsen te werven. Wanneer de gemeente bereid is de investeringslasten van gebouw en overige inrichting te bekostigen, dan ligt er een goed vertrekpunt om voor de museale inrichting cofinanciering te vinden bij de grote cultuurfondsen. Voor de hand liggende fondsen zijn: Bankgiroloterij, VSB-fonds, Cultuurfonds Bank Nederlandse Gemeenten, Fonds 21 en het Brabant-C-fonds. De fondswerving zal goed doordacht en op basis van een bidbook moeten worden opgezet. Fondswerving voor de museale inrichting van De Collectiefabriek is zonder meer kansrijk, maar zal 'slechts' tot gedeeltelijke dekking van de benodigde investering leiden.

Op basis van praktijkervaringen elders denken wij dat het voor wat betreft de museale inrichting (€1.200.000,-) haalbaar moet zijn om de helft uit fondswerving te genereren: €600.000,-. De gemeente staat aan de lat om de andere helft te bekostigen. Ook voor de inrichting van de werkplaatsen en de filmzaal is fondswerving kansrijk. Stelpost: €100.000,-. In totaal betekent dat €700.000,- uit fondswerving.

IVP-middelen verhuizing orgels

In de gemeentebegroting is reeds rekening gehouden met een bedrag van €300.000,- om de collectie draaiorgels uit de Gaviolzaal te verhuizen. Dit bedrag kan als dekking worden ingezet.

Verkoop Carpgebouw

Atrium is gehuisvest in het Carpgebouw. Dit gebouw kan na verhuizing van Atrium worden verkocht. De afdeling AE raamt de verkoopopbrengst op €250.000,-. De andere vrijkomende gebouwen zullen geen verkoopopbrengsten genereren.

5.7 Verkenning exploitatieopzet

Op dit moment is het nog te vroeg om een uitgewerkte exploitatieopzet te presenteren. Wel kunnen we een eerste verkenning presenteren van de belangrijkste kostenposten en inkomstenbronnen van de exploitatieopzet. In een volgende fase (opstellen ondernemingsplan) kunnen we een meer uitgewerkte exploitatieopzet maken.

Verkenning Huisvestingslasten

De gemeentelijke afdeling AE heeft op basis van de indicatieve investeringslasten een eerste verkenning uitgevoerd naar de huisvestingskosten. Vooralnog is daarbij uitgegaan van de gemeentelijk afschrijvingsmethodiek, die in geval van verbouwing uitgaat van een afschrijvingstermijn van 30 jaar, een rekenrente van 3,25% en lineaire afschrijving. Van belang is op te merken dat de eigenaar van het gebouw (Gamma Vastgoed Holding) een andere berekeningsmethodiek zal toepassen dan de gemeente. Overleg met de vastgoedeigenaar moet hier duidelijkheid over geven.

Niettemin kunnen we op basis van de gemeentelijke afschrijvingsmethodiek onderstaand een eerste indicatie van de huisvestingskosten geven.

In onderstaande indicatieve raming van de huisvestingskosten zijn niet alleen de kapitaallasten van de benodigde investering opgenomen, maar ook:

- Een indicatie van de huur die de eigenaar in rekening zal brengen.
- Een indicatie van het huurdersonderhoud, andere gebruikerslasten en de energielasten.
- De kosten voor museale inrichting en overige inrichting, uitgaande van een afschrijvingstermijn van 10 jaar.

De indicatieve raming van de huisvestingskosten is door de afdeling AE vertaald in een pessimistisch en een optimistisch scenario:

Omschrijving	Afs.term. (jaren)	variant 1		variant 2	
		pessimistisch		optimistisch	
		Investering	Jaarlast	Investering	Jaarlast
Huur casco gebouw			150.000	0	
Terreininrichting	30	100.000	6.583	100.000	6.583
Asbestsanering	30	250.000	16.458	0	0
Renovatie casco en aanpassing aan nieuwe functie	30	6.100.000	401.583	5.550.000	365.375
Inrichting volgens museaal concept	10	1.750.000	231.875	1.750.000	231.875
Reservering (huurders)onderhoud			91.500		91.500
Energielasten			90.000		90.000
Overige huisvestingskosten (klein onderhoud, verzekering, belasting)			50.000		50.000
SUBTOTAAL HUISVESTINGSKOSTEN		8.200.000	1.038.000	7.400.000	835.333

Overige exploitatielasten (organisatiekosten)

Voor wat betreft de overige exploitatielasten zijn de personeelskosten verreweg de belangrijkste kostenpost. We gaan ervan uit dat de organisatie van De Collectiefabriek de museum-cao volgt. De gemiddelde kosten per formatieplaats bedragen circa €55.000,- bedragen, inclusief werkgeverslasten, arbeidsongeschiktheidsverzekering en opleidingsbudget. Met een formatie van 4,6 fte bedragen de personeelskosten afgerond €250.000,-. Wanneer de horeca niet wordt uitbesteed, maar in eigen beheer blijft zullen de personeelskosten hoger komen te liggen.

Aan overige organisatiekosten voorzien we indicatief:

- Tentoonstellingsbudget voor twee wisseltentoonstellingen per jaar. Uitgaande van een professioneel niveau en gegeven het aantal m² (ca. 250 m²) gaan we uit van een benodigd basisbudget van €25.000,- per tentoonstelling. In totaal €50.000,-.
- Om de Collectiefabriek goed in de markt te zetten en de belangrijkste doelgroepen goed te bedienen is substantieel uitvoeringsbudget nodig voor **marketingcommunicatie** en **educatie**. Wij gaan uit van een jaarlijks uitvoeringsbudget van €30.000,-.
- Aan administratie- en organisatiekosten (o.a. ICT, verzekering, bestuur, kantoorartikelen) zou voor een organisatie met de gedachte omvang zoals geschetst volstaan moeten kunnen worden met een bedrag van indicatief €25.000,-.

Personeelskosten			250.000		250.000
Tentoonstellingsbudget, marketing, educatie			80.000		80.000
Administratie en andere reguliere kosten			25.000		25.000
SUBTOTAAL ORGANISATIEKOSTEN			355.000		355.000

Verkenning baten

Aan de inkomstenkant vormen de entreegelden de belangrijkste eigen bron van inkomsten. Gemiddeld kostte in 2017 een museumbezoek €10,50 (voltarief); het gemiddelde bedrag aan entreegeld per museumbezoeker (inclusief leerlingen, kortingen en gratis bezoek) lag in 2017 afgerond op €5,-. Wij denken dat voor een bezoek aan De Collectiefabriek gerekend kan worden met dit gemiddelde bedrag. Met 40.000 bezoekers is dan een bedrag van €200.000,- aan inkomsten haalbaar.

Ook zien we mogelijkheden om (bescheiden) inkomsten te genereren uit horeca en winkel. Met genoemde bezoekersaantallen ramen deze inkomsten respectievelijk op:

- Horeca: €20.000,- (0,50 netto opbrengst per bezoeker = landelijk gemiddelde bij musea);
- Winkel: €18.000,- (0,45 netto-opbrengst per bezoeker = landelijk gemiddelde bij musea).

Naast inkomsten uit winkel en horeca kan De Collectiefabriek zich in de markt zetten als aantrekkelijke verhuurlocatie, waarbij de collectiepresentaties en de werkplaatsen (workshops) in combinatie met de horeca kunnen worden ingezet als verhuurpropositie. Met een netto-opbrengst van €500,- per verhuring en mogelijk zo'n 40 verhuringen per jaar (1 per week, vakanties niet meegerekend), mag gerekend worden met €20.000,- aan inkomsten.

Met het centrale thema 'Helmond Maakstad' biedt De Collectiefabriek goede mogelijkheden voor bijdragen van het bedrijfsleven middels zaalsponsoring en een businessclub. Aan zaalsponsoring moet het mogelijk zijn om voor de ruimten van de grote collectiepresentaties een vaste sponsor te vinden. In ruil voor naamgeving van de zaal en vermelding op de website/publiciteitskanalen van De Collectiefabriek is een jaarlijkse sponsorbijdrage van €2.500,- realistisch. Met vier zaalsponsors maakt dat €10.000,-. Met een businessclub De Collectiefabriek moet een groot aantal kleinere sponsors gevonden kunnen worden. Uitgaande van 20 sponsors van €1.000,- maakt dat €20.000,- per jaar. In totaal rekenen we dus met een jaarlijkse bijdrage vanuit het bedrijfsleven van €30.000,-.

Voor publieksactiviteiten (tentoonstellingen, educatieprogramma's) is het goed mogelijk jaarlijks inkomsten te genereren uit projectsubsidies van overheden en fondsen. Wij gaan uit van gemiddeld €10.000,- per jaar aan projectsubsidies.

Entreegelden			120.000		200.000
Horeca			20.000		20.000
Winkel			10.000		18.000
Verhuur			10.000		20.000
Sponsoring / subsidies (jaarlijks op projecten etc)			10.000		40.000
SUBTOTAAL INKOMSTEN			170.000		298.000

Samenvattende exploitatieopzet

Onderstaand hebben we in overleg met de gemeentelijke afdeling AE alle inzichten omtrent investering en exploitatie op een rijtje gezet.

Zoals gezegd onderscheiden we daarbij een pessimistisch en een optimistisch scenario:

- Het pessimistische scenario gaat uit van voorzichtige ramingen en uitgangspunten en voorzichtige c.q. bescheiden opbrengsten uit exploitatie, fondswerving en sponsoring.
- Het optimistische scenario gaat uit van financiële optimalisatie. Mogelijke financiële meevallers kunnen zijn:
 - Geen huur gebouw (als de gemeente de volledige renovatie van het pand voor haar rekening neemt, zou dit mogelijk kunnen worden gezien als vooruitbetaalde huur; gesprekken hierover met Gamma Onroerend Goed moeten nog plaatsvinden).
 - Geen asbest (ofwel geen asbest aangetroffen ofwel voor rekening van de pandeigenaar).
 - Meer structurele inkomsten uit exploitatie (entreegelden, verhuur, horeca, winkel).

Verder heeft de afdeling AE in het optimistische scenario ook nog een taakstelling van €1 miljoen opgenomen (in onderstaande exploitatieopzet in rood opgenomen) die gerealiseerd zou moeten worden uit een combinatie van meer inkomsten uit subsidies/fondswerving, bijdragen van bedrijfsleven en versoering van de renovatie/verbouwing. Wij plaatsen hier de kanttekening bij dat hogere inkomsten uit fondswerving bovenop de reeds geraamde €700.000,- in onze ogen niet realistisch is. Wel kan onderzocht worden of het Helmondse bedrijfsleven in aanvulling op genoemde structurele bijdragen door middel van zaalsponsoring en een businessclub, ook te porren is voor een investeringsbijdrage. De genoemde taakstelling van €1 miljoen zal evenwel vooral gevonden moeten worden in een versoering van het plan.

Omschrijving	Afs.term. (jaren)	variant 1		variant 2	
		pessimistisch		optimistisch	
		Investering	Jaarlast	Investering	Jaarlast
Huur casco gebouw			150.000	0	
Terreininrichting	30	100.000	6.583	100.000	6.583
Asbestsanering	30	250.000	16.458	0	0
Renovatie casco en aanpassing aan nieuwe functie	30	6.100.000	401.583	5.550.000	365.375
Inrichting volgens museaal concept	10	1.750.000	231.875	1.750.000	231.875
Reservering (huurders)onderhoud			91.500		91.500
Energiekosten			90.000		90.000
Overige huisvestingskosten (klein onderhoud, verzekering, belasting)			50.000		50.000
SUBTOTAAL HUISVESTINGSKOSTEN		8.200.000	1.038.000	7.400.000	835.333
Personeelskosten			250.000		250.000
Tentoonstellingsbudget, marketing, educatie			80.000		80.000
Administratie en andere reguliere kosten			25.000		25.000
SUBTOTAAL ORGANISATIEKOSTEN			355.000		355.000
TOTAAL KOSTEN			1.393.000		1.190.333
Entreegelden			120.000		200.000
Horeca			20.000		20.000
Winkel			10.000		18.000
Verhuur			10.000		20.000
Sponsoring / subsidies (jaarlijks op projecten etc)			10.000		40.000
Subsidies (in investeringen)	10	700.000	92.750	700.000	92.750
IVP middelen herhuisvesting orgels	10	300.000	39.750	300.000	39.750
Mogelijke verkoop Carpggebouw (stg. Industrieel Erfgoed)	30	250.000	16.458	250.000	16.458
Vervallen kosten Carpggebouw, Gaviolizaal/De Waard, etc			0		pm
Opgave subsidies, bedrijfsleven, soberder renoveren, etc	30	0	0	1.000.000	65.833
TOTAAL OPBRENGSTEN			318.958		512.792
TOTAAL SALDO JAARLASTEN			1.074.042		677.542

Bijlage 1 Uitgebreide beschrijving van de collecties

Stichting Industrieel Erfgoed Helmond (SIEH)



Typering

In 1996 werd een stichting in het leven geroepen om het industrieel erfgoed van bedrijven en organisaties in Helmond e.o. te verzamelen en te documenteren. In die tijd waren de kerntaken: het behouden, bewaren en documenteren van het industrieel verleden van Helmond. Gaandeweg kwamen er complete collecties tot stand en uiteindelijk waren de activiteiten rond 2008 uitgegroeid tot een echt Erfgoedhuis.²⁴ In 2009 vond een bestuurswisseling plaats en kwam er een frisse wind door de organisatie. Het concept van het Erfgoedhuis werd aangepast aan de huidige en toekomstige wensen en behoeften van bezoekers. Na 1 jaar intensieve verbouwing werd in 2012 het Erfgoedhuis getransformeerd in een nieuw kenniscentrum voor het industriële erfgoed. 'Connecting Industrial History' is de rode draad die door alles heen loopt. Naast het verleden is er ook aandacht voor het heden. Het kenniscentrum heeft vier vaste exposities (over metaal, druk, energie en textiel) en regelmatig wisselende tentoonstellingen. Tevens is er een stijlkamer ingericht als een directiekamer uit de 19e eeuw. Er is een grote filmzaal en een bibliotheek. Oude techniek is met nieuwe techniek gecombineerd door gebruik van nieuwe media; documenten, boeken en flatscreens met interactieve programma's en een prachtige filmzaal. Iedere zaal heeft een topstuk. Bijvoorbeeld de compleet ingerichte handelsdrukkerij waar nog echt gedrukt kan worden. Of het houten weefgetouw uit de 19e eeuw.

De missie van het Industrieel Atrium is om de kennis over de industrie van Zuidoost Brabant en van Helmond van heden en verleden toegankelijk te maken voor iedereen. Dit om mensen te inspireren, verrijken en motiveren.

Huidige situatie en wensen

De gemeente heeft per brief laten weten dat de energiesubsidie voor Industrieel Atrium niet langer doorgezet wordt. Daarnaast zijn er problemen met betrekking tot de huurovereenkomst met de gemeente Helmond. Het bestuur wil meedenken over een nieuwe opzet in de Graveerderij.

²⁴ Industrieel Atrium. Versie 04.01.2018. www.industrieel-atrium.nl

Voor het bestuur zijn de volgende aandachtspunten daarbij belangrijk:

- Een nieuwe presentatie moet worden opgebouwd vanuit een verhaal, met en een totaalconcept over de vier etages van de Graveerderij.
- 'Connecting Industrial History' zou het leidende thema van dat verhaal moeten zijn. Dit verhaal laat de historische ontwikkeling zien van de industrie; vanaf de oude ambachten via de maakindustrie tot robotisering, digitalisering, mechatronics, ook wel genoemd de 4^{de} industriële revolutie.
- Er moet een centrale stichting/organisatie komen met een centraal bestuur en een professioneel iemand die operationeel leidinggevende is.
- Een nieuwe centrale ingang is nodig, aan de kopse kant van het gebouw, aan het Groenewoud. Daarnaast moet de omgeving toegankelijker gemaakt worden.
- Meer lichttoetreding/ramen is nodig in de blinde muren van de Graveerderij.

Het Atrium wil het liefst blijven zitten waar ze nu zitten. Er is veel geïnvesteerd in de huidige plek, door de provincie en de gemeente, maar ook door hunzelf. Samenwerken met andere instellingen op dit gebied is het uitgangspunt van Industrieel Atrium, bijvoorbeeld de collectie Mens en Werk van het Gemeentelijk Museum is een welkome aanvulling voor het gehele verhaal van Het Industrieel Atrium.

Het Atrium verwacht meer (financiële) steun van de gemeente, zoals het die in het verleden wel heeft ervaren. Toen konden er twee (professionele) mensen in dienst zijn van het Atrium die de programmering konden ontwikkelen en uitvoeren. Er zijn zorgen over de duurzaamheid van de betrokkenheid en van de investering door de gemeente Helmond in de Graveerderij en het in te voeren culturele concept en de organisatie daarvoor.

Overige informatie

Aantal bezoekers: in 2017: 2213.

Vanaf 2013 tot en met 2017 zijn er 12.573 belangstellenden geweest waaronder scholen, dagjesmensen uit heel het land en toeristen.

Aantal vrijwilligers: 24 vrijwilligers

Huidige oppervlakte: 1.027 m²

Subsidie van de gemeente Helmond: €17.944,--.

Deze subsidie geldt louter voor de huurpenningen van de gemeente Helmond, afdeling vastgoed. Met het verdwijnen van de energiesubsidie is er ook geen exploitatiesubsidie meer.

Eigenaar collectie: Stichting Industrieel Atrium Helmond (SIEH)

Website: www.industrieel-atrium.nl

Stichting Draaiorgels Helmond



Typering

De Stichting Draaiorgels Helmond is op de eerste plaats opgericht zodat de draaiorgels voor Helmond en haar omgeving behouden en operationeel konden blijven, nadat de Gemeente Helmond een poging deed deze buiten Helmond te plaatsen. De Stichting heeft eveneens ten doel te bevorderen dat overige mechanische instrumenten, zoals speeldozen en dergelijke, voor Helmond en haar omgeving operationeel kunnen blijven en worden behouden. De Gemeente Helmond heeft destijds de Orgels van de Firma/Familie Bocken aangekocht onder de voorwaarden dat deze voor Helmond behouden bleven en niet verkocht of verhuurd mochten worden en heeft deze ondergebracht in de Stichting het Helmonds Draaiorgel, zijnde de eerste stichting via een gebruikersovereenkomst.

De orgels stonden in eerste instantie in danszaal Bocken en werden na tot stand komen van de verkoop ondergebracht in de Paterskerk in Helmond en verhuisde later naar de oude Brandweerkazerne die werd omgedoopt in Gaviolizaal. Naast de draaiorgels is er ook een permanente expositie van de omvangrijke collectie snaarinstrumenten en accordeoncollectie van de in 2004 overleden Arie Willems gehuisvest in de Gaviolizaal. De collectie Draaiorgels zijn eigendom van de gemeente en de accordeoncollectie is eigendom van de Fam. Willems welke deze ter beschikking heeft gesteld aan de Gemeente. Er worden ook andere activiteiten georganiseerd door de Stichting, gedacht moet worden aan, wisseltonstellingen, concerten met de eigen orgels en de 'Grote Gaudin' in het bijzonder. Ook zijn er educatieve lessen voor scholen en is er voor bezoekend jeugd een ontdekkingsquiz en de mogelijkheid om een draaiorgeldiploma te halen. Verder zijn er van 1 oktober tot 1 mei concerten die gegeven worden door koren en muziekgezelschappen die gratis zijn voor het publiek. Deze concerten zijn laagdrempelig en hebben een maatschappelijke sociale functie.

Huidige situatie en wensen.

Er wordt al sinds 1995 gesproken over de sloop van de Gaviolizaal, de Stichting strijdt hier al lang tegen. De stichting is geen tegenstander van een gezamenlijk gebouw en wil alle medewerking hieraan verlenen, echter moet het wel publieksvriendelijk zijn en de huidige activiteiten niet in de weg staan.

De Stichting Draaiorgels Helmond heeft destijds van de gemeente Helmond de opdracht meegekregen om zoveel mogelijk activiteiten te organiseren en heeft daartoe haar eigen horeca hard nodig omdat daarop hun exploitatie draait. Hun huidige exploitatie is gebaseerd op het geld dat ze verdienen met concerten en het ontvangen van groepen mensen evenals de diverse donaties.

Om de huidige orgels goed tot zijn recht te laten komen zowel optisch als akoestisch geeft de stichting aan behoefte te hebben aan een zaal van ca. 900 m² met een hoogte nodig van ca. 7 meter. Dit is nog exclusief opslag-, horeca-, of sanitaire ruimtes, waarvoor ca. 450 m² is gedacht. De orgels hebben een stabiel binnenklimaat nodig en het verplaatsen van de collectie is erg kostbaar en lastig. Het (tijdelijk) ergens opslaan van de orgels gaat zeer ten koste van het behoud en wordt door experts ten sterkste afgeraden.

De Stichting Draaiorgels Helmond blijft het liefst zitten waar het nu zit. Daarnaast is de Accordeon collectie van de heer Willems een mooie aanvulling en zou het fijn zijn als de combinatie zou kunnen blijven bestaan. Wel zoekt de stichting meer informatie over de collectie om er meer mee te kunnen doen voor het publiek.

De Stichting Draaiorgels Helmond ervaart het collectie- en huisvestingsbeleid van de gemeente als wisselend. Betreffende de voorgestelde nieuwe locatie maakt men zich zorgen over de lage plafonds die veel te laag zijn voor de orgels en de condities van het binnenklimaat.

Overige informatie

Aantal bezoekers: meer dan 10.000 bezoekers in 2017

Aantal vrijwilligers: 30 vrijwilligers

Huidige oppervlakte: 1.400 m²

Subsidie van de gemeente Helmond: €43.000,-- huur en €16.226,-- energielasten

Eigenaar collectie: gemeente Helmond

Website: www.draaiorgelshelmond.nl

Collectie snaarinstrumenten en accordeons, familie Willems

Naast de draaiorgels is er ook een permanente expositie van de omvangrijke collectie

snaarinstrumenten en accordeons van de in 2004 overleden Arie Willems te zien in de Gaviolizaal.

Deze accordeoncollectie is eigendom van de familie Willems die deze ter beschikking heeft gesteld aan de gemeente.

Stichting Beheer Erfgoed EDAH



Typering

De steun van de gemeente Helmond in 2001 betekende de start van het museum. Er werd een kans gegeven aan het museum om een echt eerbetoon aan EDAH en de cultuurhistorische waarde voor de stad op te richten. Natuurlijk mogen daarin de historie, de wereld achter de winkels en de binding met Helmond niet ontbreken.

De geschiedenis van het EDAH-bedrijf aangevuld met anderen brengt u terug in de tijd en plaatst u tussen de producten – winkeltypes marketingconcepten – reclame-uitingen verpakkingen – weeg en afrekenstelsystemen – automatisering – met kroontjespen geschreven administratie – boeken – documenten – en heel veel fotomateriaal.²⁵

EDAH heeft in het begin van de 20^e eeuw voor Helmond als vestigingsplaats gekozen vanwege 'het kruispunt van water- spoor- en tramwegen'. Er zijn meerdere bedrijven die om deze reden in Helmond zijn begonnen. De basis voor alle collecties ligt dus in de infrastructuur die voor bedrijven zoals EDAH, Vlisco, Nedschroef, Raaymakers etc. van wezenlijk belang was.

²⁵ EDAH Museum. Versie 04.01.2018. www.EDAHmuseum.nl

Het onderbrengen van de collecties in een pand op dit kruispunt (de Graveerderij maar ook het pand van Van Gend en Loos) zou een eerbetoon zijn aan de start van deze bedrijven.

In het EDAH-Museum worden de rondleidingen door de bezoekers geroemd. De rondleiding verbindt de collecties van 'Vroeger naar nu' met de daarbij behorende informatie en ook een aantal anekdotes. Zie voor de reacties uit het gastenboek de EDAH-Museum Courant. (Deze courant wordt 3 of 4 x per jaar uitgebracht en verstuurd aan 1.200 adressen).

Huidige situatie en wensen

Het museum zit in een antikraakpand, waar ze dit jaar uit moeten. Er is twijfel hoe de toekomst van het museum eruitziet. Hun wens: 'Dat de basis die wij hier hebben neergezet, evolueert en uitgroeit tot een museum over het Helmondse DNA waarin EDAH een plekje krijgt samen met andere grote namen uit bijvoorbeeld de textiel- en metaalindustrie'. Zo willen ze de wens levend houden van de gemeente uit 2001. Het DNA van Helmond in de 20^e eeuw, wat was er allemaal rond het kanaal en het spoor in de gemeente aan nijverheid te vinden. Daar kunnen ze vanuit de geschiedenis van de EDAH en zijn vele voedsel productiebedrijven van alles over vertellen.

Het EDAH-museum heeft behoefte aan 1.000 tot 1.500 m² op de begane grond in het centrum, met ruime parkeergelegenheid voor de bussen en grote groepen waar ze nu vooral op draaien. Ze willen graag hun eigen identiteit behouden en een goede toegankelijkheid is voor hun erg belangrijk omdat ze veel bezoekers krijgen die gebonden zijn aan een rolstoel.

Overige informatie

Aantal bezoekers: 8.500 bezoekers in 2017 (3.000 bezoekers uit Helmond en directe omgeving en 5.500 bezoekers uit de rest van Nederland maar ook uit België.

Aantal vrijwilligers: 50

Huidige oppervlakte: 1.500 m²

Subsidie van de gemeente Helmond: €3.118,--

Eigenaar collectie: Stichting Beheer Erfgoed EDAH c.s.

Website: www.edahmuseum.nl

Stichting Pieter Fentener van Vlissingen, Vlisco



Typering

De Stichting Pieter Fentener van Vlissingen – Vliscomuseum - is sinds 1961 een combinatie van depot, bibliotheek en bedrijfsarchief van de firma Vlisco B.V. te Helmond. De stichting produceert zelf geen stoffen maar beheert haar collectie. Vlisco B.V. is de producent van bedrukte stoffen. Het museum is door de toenmalig directeur Jan Fentener van Vlissingen in 1960 geschonken aan Vlisco.

Alle materialen waren toen al in bezit van de firma en opgeslagen in diverse archieven in de fabriek. De stichting is statutair in 1980 opgericht om te waarborgen dat bij een eventueel faillissement van de firma de collectie eigendom van de stichting blijft en niet onder de boedel van de firma valt. De stichting fungeert als archief en als inspiratiebron voor de eigen ontwerpers. Vele mensen uit het museale wereld weten de collectie te vinden en de collectie wordt regelmatig in bruikleen gegeven aan musea wereldwijd. Ook beschikt de stichting over een grote bibliotheek. Deze wordt in combinatie met het archief door velen gebruikt om onderzoek te doen, onder meer op het gebied van historie, textieltechniek, antropologie, mode, design, handel en economie.²⁶

Huidige situatie en wensen

De taak van de stichting is het beheer en behoud van de collectie, daaronder valt ook het continue aanvullen van de collectie met de nieuwe producten van Vlisco opdat een compleet beeld van de betekenis van het bedrijf in stand wordt gehouden. De collectie tentoonstellen is dan ook geen eerste prioriteit vanuit de stichting of het bedrijf. Een tentoonstelling is vooral een wens vanuit de gemeente en het publiek zelf. De stichting staat erg positief tegenover het nieuwe concept van de Graveerderij. Echter moet gezegd worden dat Vlisco eisen stelt aan de manier waarop Vlisco tentoongesteld zal worden.

Vlisco stelt eisen aan de manier waarop het merk wordt tentoongesteld. De Vlisco-collectie heeft behoefte aan een nieuwe plek voor het depot, het huidige depot is brandgevaarlijk en geen optimale plek meer voor de collectie. Het behoud en beheer van de collectie en het gebruik door de eigen organisatie staat voor de stichting voorop. Het lijkt de stichting belangrijk om de mensen zelf iets laten doen en zo activiteiten en beleving te kunnen bieden. Door bijvoorbeeld kleurervaringen laten zien en ritmes en dergelijke.

Er zijn bij de Vlisco-collectie op dit moment zeven vrijwilligers voor het behoud van de collectie actief en dat is voor medewerking voor de nieuwe presentatie in de Graveerderij kwetsbaar. Er is dus wel externe hulp nodig. Het publiek maakt het niet uit waar Vlisco uiteindelijk komt te zitten. Als de Graveerderij vooral de Helmondse Roots wil presenteren kan dat met de Vlisco-collectie maar beperkt. Het sociaaleconomisch verhaal is niet de kern/inhoud van de collectie.

Overige informatie

Aantal bezoekers: n.v.t.

Aantal vrijwilligers: 7 vrijwilligers

Subsidie van de gemeente Helmond: geen

Eigenaar collectie: de Stichting Pieter Fentener van Vlissingen.

Website: www.vlisco.com

²⁶ Vlisco. Versie 04.01.2018 www.vlisco.com/about/about-vlisco

HomeComputerMuseum



Typering

HomeComputerMuseum is een initiatief om de kennis en de machines te presenteren en op een interactieve manier te delen. Op dit moment is het museum nog niet open. De gemeente heeft inmiddels een beperkt exploitatiesubsidie toegekend van €3.000,--. Daarnaast zoekt het HomeComputerMuseum sponsoring van bedrijven. Momenteel werkt het museum aan haar huisvesting in een leegstaand winkelpand aan kluisstraat. Vooralsnog zal het museum door vrijwilligers gerund worden; op den duur moeten dit betaalde krachten worden wanneer het exploitatieresultaat dit toelaat.²⁷

Huidige situatie en wensen

Het pand waarin het museum wordt gevestigd wordt in eerste instantie gehuurd voor twee jaar. Na deze twee jaar is het een optie voor hem om aan te sluiten bij de plannen voor de Graveerderij.

Het HomeComputerMuseum heeft straks een eigen opzet voor 621 m² aan ruimte. Dit is voor het museum het minimum om het concept in zijn geheel te kunnen integreren en om het idee van beleving en de collectie te kunnen realiseren.

Het HomeComputerMuseum denkt aan twee opties voor het integreren van het museum in de Graveerderij. Ten eerste zou het voor kinderen leuk zijn als ze de hele geschiedenis kunnen zien. Gedacht kan worden aan verschillende opdrachten die de kinderen moeten doen in het museum, zodat ze de hele geschiedenis mee krijgen. Het tweede idee is om er een gehele escaperoom van te maken. Bart denkt aan een complete tijdreis in de Graveerderij, met een mooie stijkkamer uit de jaren 80/90. Maar uiteindelijk is het erg belangrijk dat er een goede synergie komt tussen alle collectie-eigenaren.

Overige informatie

Aantal bezoekers: n.v.t.

Aantal vrijwilligers: n.v.t.

Huidige oppervlakte: voor het te komen museum wordt dit 621 m²

Subsidie van de gemeente Helmond: €3.000,--

Eigenaar collectie: Bart van den Akker, directeur HomeComputerMuseum

Website: www.homecomputermuseum.nl

²⁷ HomeComputerMuseum. Versie 04.01.2018. www.homecomputermuseum.nl

Archeologie collectie Helmond



Typering

De Archeohotspot Eindhoven is gevestigd in het Erfgoedhuis Eindhoven. Hier werken medewerkers Erfgoed/Archeologie van de gemeente Eindhoven en Helmond samen met vrijwilligers van Archeologische Vereniging Kempen- en Peelland (AVKP, AWN-afd. 23) en de stichting Eindhoven in Beeld. ArcheoHotspots zijn plekken waar je zelf kennis kan maken met archeologie. Je kan gratis binnenlopen en meehelpen met (de uitwerking van) archeologisch onderzoek. Zo kunnen bezoekers nu op sommige plekken materiaal uit opgravingen sorteren of mee helpen puzzelen met scherven uit bijvoorbeeld een beerput. De bezoekers komen letterlijk in contact met het verleden. Het Erfgoedhuis vertelt vooral het verhaal van Eindhoven. Met een vaste collectie van duizenden archeologische en historische voorwerpen en foto's uit Eindhoven biedt het inzicht in het verleden van de stad. Zo koppelt het Erfgoedhuis de lessen uit het verleden, aan begrip voor het heden en inspiratie voor de toekomst.²⁸

Huidige situatie en wensen

Helmond en Eindhoven werken al 25 jaar samen op archeologisch gebied. Vanaf 2010 zijn de taken verdeeld en heeft Helmond zijn eigen archeoloog. In de gemeenteraad is ter sprake gekomen dat de archeologie collectie alleen te zien is in Eindhoven. De gemeente heeft aangegeven graag ruimte te willen reserveren voor de collectie in het nieuwe concept van de Graveerderij.

Voor de archeologiecollectie wil de archeoloog wel enige ruimte voor een basisopstelling, met uitleg over het leven in Helmond (regio) en de groei van de stad, vanaf prehistorie tot heden. Uitdragen van lokale geschiedenis is een belangrijke educatieve taak, en wordt nog niet elders in de stad gepresenteerd. De voorgaande decennia zijn veel opgravingen uitgevoerd in het centrum en buitengebied (o.a. Brandevoort) van Helmond. Daarmee is veel nieuw kennis gegenereerd en een collectie opgebouwd met redelijk veel materialen om het verhaal van de stad te laten zien. Onder andere van de drie Romeinse grafvelden die in de gemeente zijn opgegraven. Maar bijvoorbeeld ook de resultaten uit archeologisch onderzoek in de binnenstad, met nieuwe kennis over diverse onderwerpen zoals voeding in de middeleeuwen, hygiëne, landschap, handelscontacten, ambachten, infrastructuur en dergelijke.²⁹

Diversiteit kan ook een kracht van de Graveerderij zijn. Op het moment dat bezoekers langs een zaal lopen met een andere collectie dan waarvoor ze komen, kan dit ze inspireren om terug te komen. Een historische werkplaats, breder dan archeologie lijkt de gemeentelijk archeoloog ook interessant.

²⁸ ArcheoHotspots. Versie 04.01.2018 www.archeohotspots.nl/archeohotspots/archeohotspot-eindhoven

²⁹ Sidestone. Versie 29.01.2018 www.sidestone.com/books/verwerkt-verleden

Over 10 jaar (veel vakbekwame vrijwilligers zijn al op leeftijd) weten mensen niet meer hoe het vakmanschap of gereedschap werkt. Een open werkplaats zou interessant zijn, bijvoorbeeld als bezoekers zelf, onder (bege)leiding van deskundigen, met gereedschappen en machines aan de slag gaan, bijvoorbeeld door tassen of kleding met de Vlisco-patronen te bedrukken, of de drukpers te bedienen voor eigen uitnodigingen of kaarten, of meehelpen een archeologisch voorwerp te restaureren.

Naast het erfgoedhuis (Gasfabriek 2) is er in Eindhoven een gezamenlijk Archeologisch depot, waarin onder geconditioneerde omstandigheden archeologische vondsten en bijbehorende documentatie (veldtekeningen, fotomateriaal en onderzoeksgegevens) uit Eindhoven en Helmond worden bewaard en beheerd. Aandacht voor archeologische informatie is een wettelijke taak voor gemeenten (<https://cultureelerfgoed.nl/dossiers/erfgoedwet>).

Overige informatie

Aantal bezoekers Erfgoedhuis Eindhoven: 5.500 bezoekers

Aantal vrijwilligers betrokken bij het erfgoed van Helmond: 6 vrijwilligers

Huidige oppervlakte: n.v.t.

Bijdrage gemeente Helmond: minimaal, enkel kosten voor lijm e.d.

Eigenaar collectie: gemeente Helmond

Website: www.archeohotspots.nl/archeohotspot-eindhoven